

多摩府中保健所感染症週報

令和5年第43週（10月23日～10月29日）



第43週の傾向

- ★ インフルエンザの報告数が30.76と警報レベルの開始基準値である30を超えています。
（定点医療機関当たり報告数 多摩府中 42週 37.76→43週 30.76 東京都 42週 21.74→43週 19.91）
小中学校の学級閉鎖数は多摩府中管内で33件です（都内学級閉鎖数403件）。
- ★ A群溶血性レンサ球菌咽頭炎の報告数が引き続き増加しています。
（定点医療機関当たり報告数 多摩府中 43週 7.24 東京都 43週 4.27）。

管内の集団感染の状況

施設	疾患	今週の発生件数
学校・教育機関	インフルエンザ	33件
児童福祉施設	インフルエンザ	9件
高齢者福祉施設	COVID-19	1件
障害者福祉施設	-	-
医療機関	-	-

※保健所が相談を受けて把握したものを集計しており、実際の数と相違がある可能性があります。

インフルエンザの流行が拡大しています

多摩府中管内では、43週のインフルエンザの定点医療機関当たりの報告数が**30.76**と都内の保健所の中で**3番目に高い値**となっています。インフルエンザの感染拡大を予防するために、引き続き、手洗いやマスク着用による咳エチケットを心がけましょう。



★注目すべき感染症★
感染性胃腸炎

感染性胃腸炎の流行に備えましょう

多摩府中保健所管内定点当たり報告数（感染性胃腸炎 2022年、2023年比較）



感染性胃腸炎は**毎年秋から冬にかけて流行**します。

施設での**集団発生**のリスクも高く、高齢者福祉施設や児童福祉施設でも注意が必要です。

流行が本格化する前に、感染対策について確認しましょう。

①大切なのは石けんと流水での手洗い！

流行の有無にかかわらず、**普段から手洗いの習慣をつけておく**ことが、感染拡大の防止につながります。

●手洗いのタイミング

ウイルスに触れた人の手を介して



感染が広がります。



トイレ後



オムツ交換の後



嘔吐処理後



ケアの前後



食事前後



外出後 など

②有効な消毒は？



次亜塩素酸ナトリウム

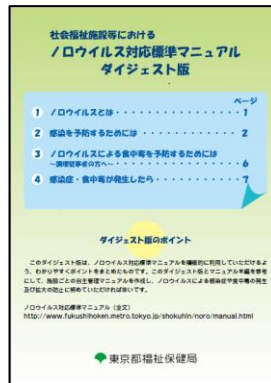
0.1%消毒液：吐物処理
0.02%消毒液：環境消毒



エタノール

※ノロウイルスには効果がありません。

③おう吐物処理について準備・確認を。



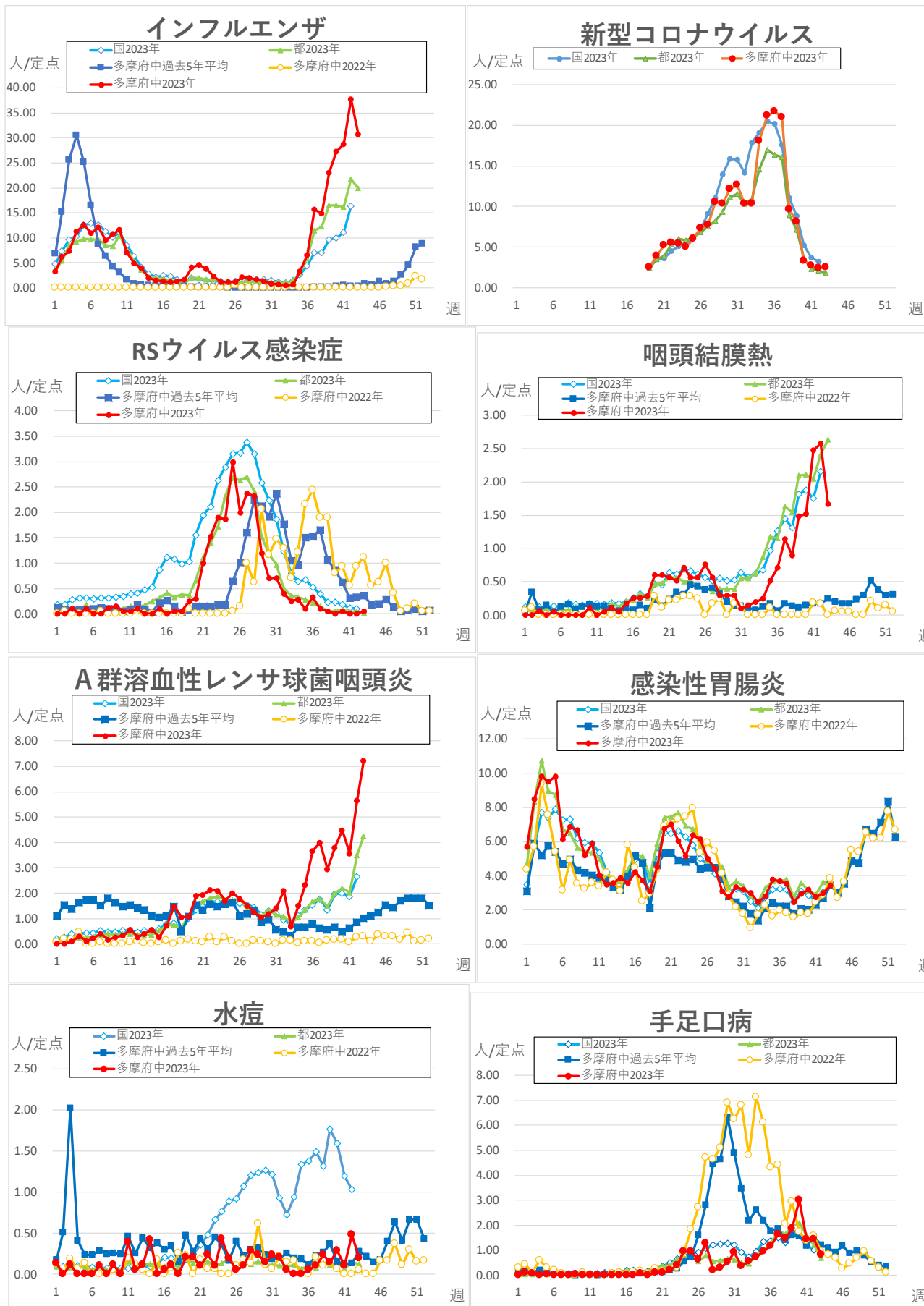
おう吐処理の手順や準備物品の確認にお役立てください。



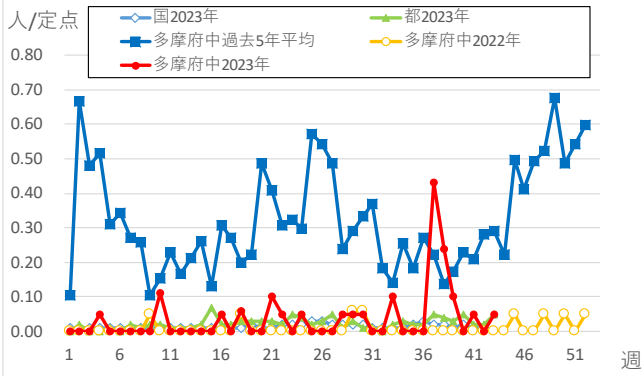
<参考>東京都福祉保健局「社会福祉施設等におけるノロウイルス対応標準マニュアル」<https://www.hokeniryo.metro.tokyo.lg.jp/shokuhin/noro/yobou.html>

定点把握対象疾患・定点医療機関当たりの報告数

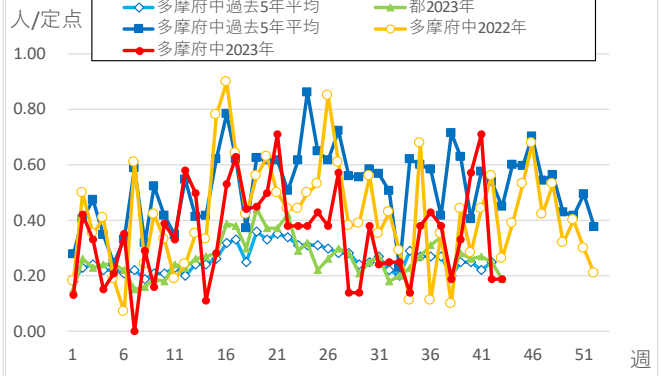
- ・週報告の定点把握対象の感染症について、定点あたりの患者報告数推移のグラフを掲載しています
- ・39 週から新型コロナウイルス入院サーベイランスの報告が開始されました



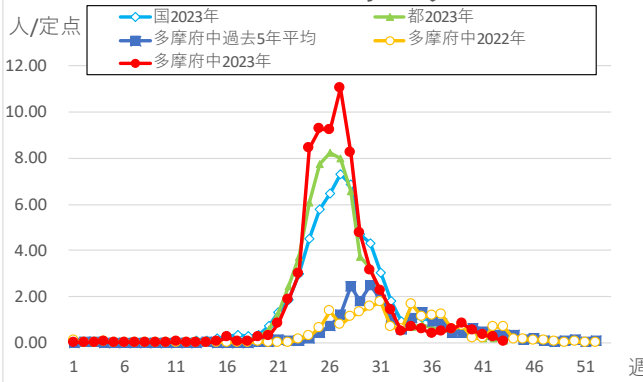
伝染性紅斑



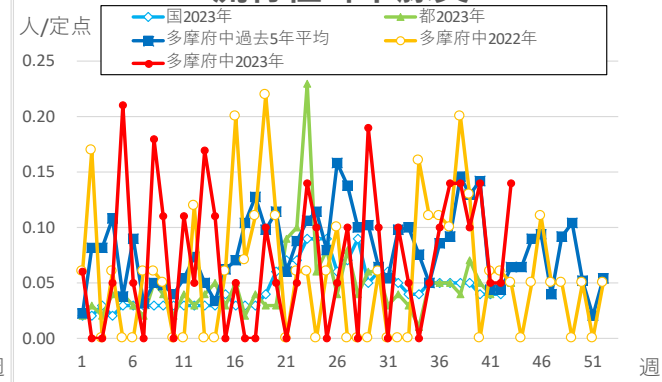
突発性発しん



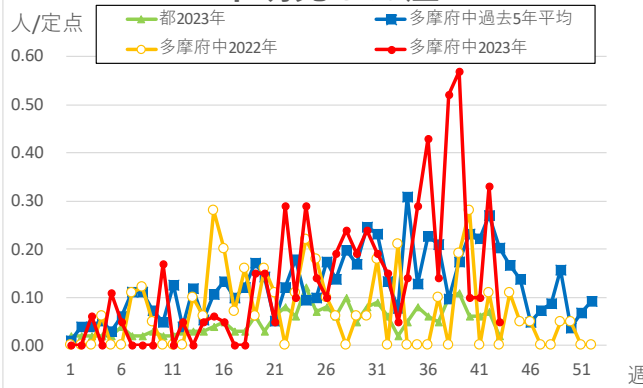
ヘルパンギーナ



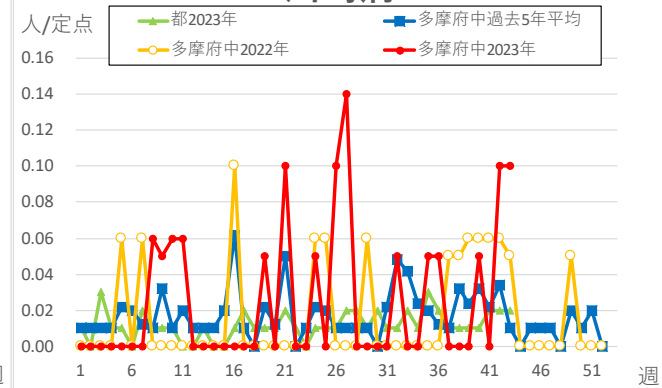
流行性耳下腺炎



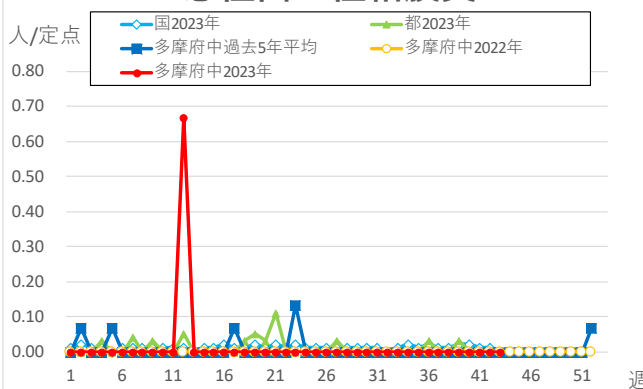
不明発しん症



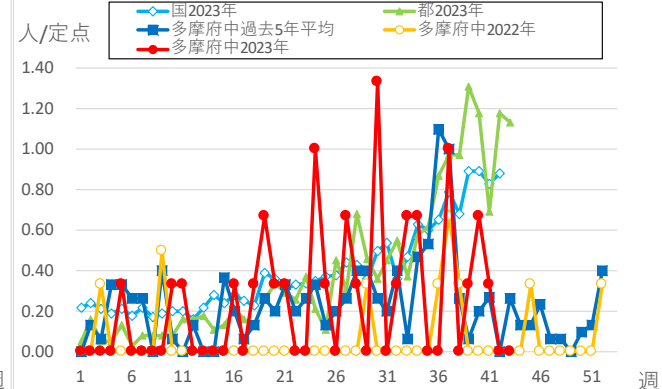
川崎病

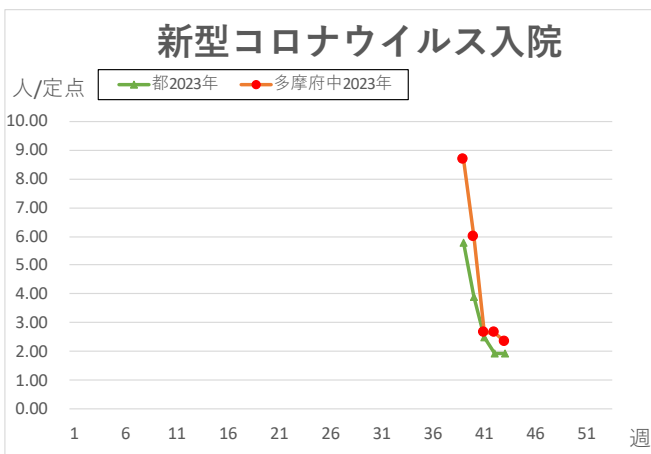
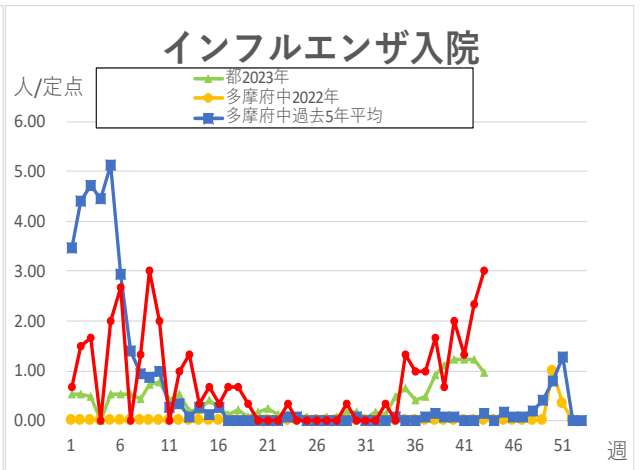
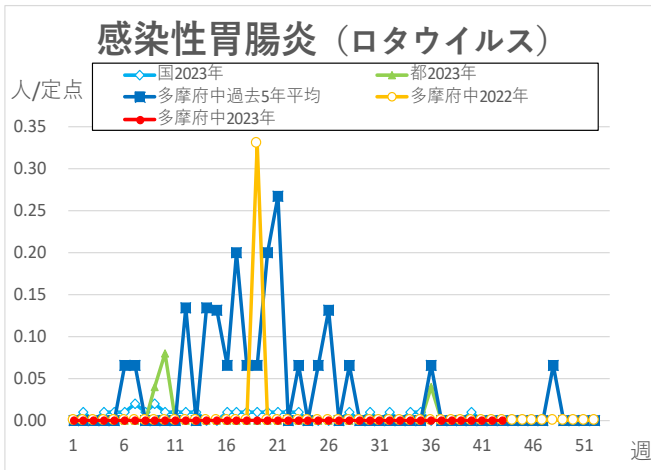
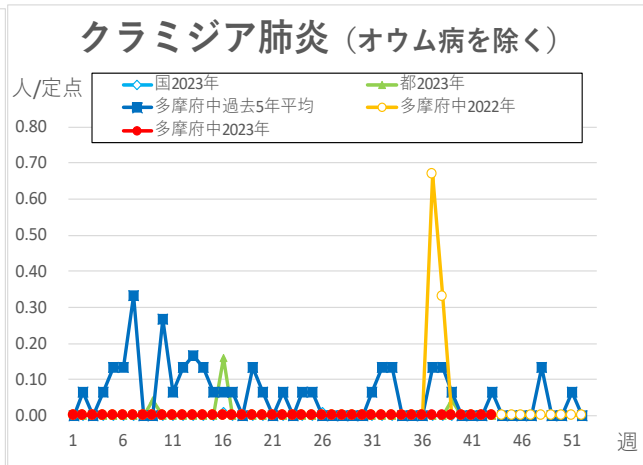
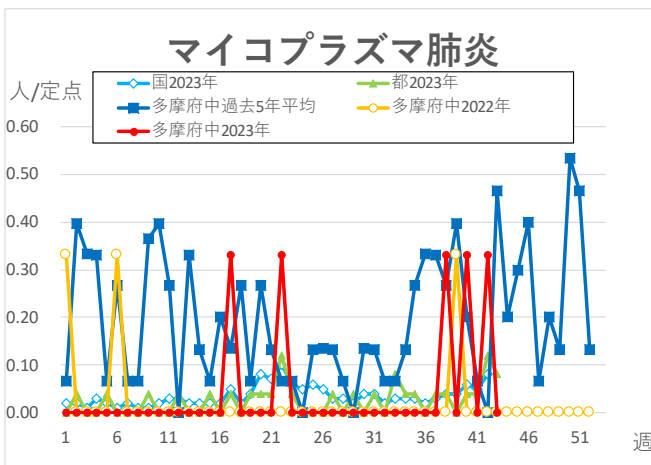
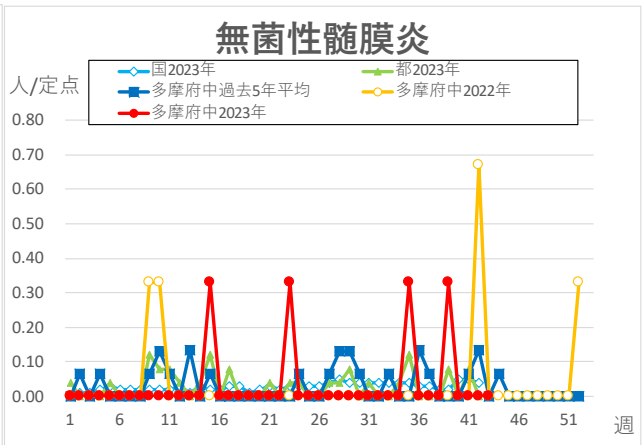
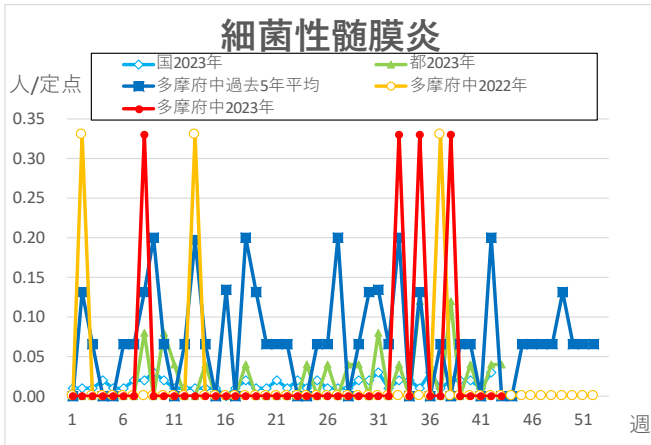


急性出血性結膜炎



流行性角結膜炎





※本グラフは感染症の発生動向の概要をお伝えするため、下の出典の最新週のデータを追加して作成しています。過去のデータの修正は反映されておりませんので、より正確なデータについては出典元をご覧ください。国のデータは1週間遅れで掲載しております。

<出典>東京都、多摩府中のデータ：東京都感染症情報センター
<https://idsc.tmph.metro.tokyo.lg.jp/>より WEB 感染症発生動向調査

国のデータ：国立感染症研究所
<https://www.niid.go.jp/niid/ja/idwr.html>

多摩府中保健所 保健対策課
 感染症対策担当

Tel : 042 (362) 2334 (代表)

多摩府中 感染症週報