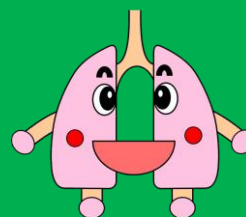


多摩府中保健所感染症週報

令和5年第35週（8月28日～9月3日）



肺えもん

第35週の傾向

★新型コロナウイルス感染症は19週から定点把握対象疾患に追加されました。

報告数は引き続き増加傾向です（定点医療機関当たり報告数 多摩府中 **21.21** 東京都 **17.01**）

※感染対策は定点把握対象疾患になっても変わりません。

手指消毒・手洗い、換気、咳エチケットが大切です。再度、対策の見直し、強化をしましょう

新型コロナウイルス感染症（COVID-19）について

5類移行後は、法律に基づく外出の自粛は求められませんが、
発症後5日間かつ症状軽快後24時間程度を経過するまでは外出を控えることが推奨されています。

※濃厚接触者に特定されることはなくなり、外出の自粛を求められることはありません。
同居のご家族がコロナに感染した場合は、ご自身の体調に注意してください。

管内の集団感染の状況

施設	疾患	今週の発生件数
学校・教育機関	-	-
児童福祉施設	不明熱	1件
高齢者福祉施設	COVID-19	1件
障害者福祉施設	-	-
医療機関	-	-

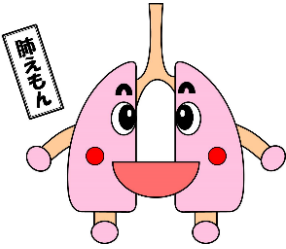
※保健所が相談を受けて把握したものを集計しており、実際の数と相違がある可能性があります。

管内での新型コロナウイルス感染症の集団発生が増えています。

また、集団発生の基準を満たさない新型コロナウイルス感染症の発生報告も多数続いております。
引き続き、施設における健康観察・基本的な感染対策にご留意ください。

★注目すべき感染症★

結核（結核特集シリーズ2/4）



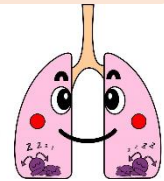
結核はどのようにしてうつるの？



結核とは、結核菌によって主に肺に炎症が起こる病気です。
結核菌は、結核の患者さんが咳やくしゃみをすると飛ぶ飛沫（しぶき）に含まれており、周りの人がそれを直接吸い込むことで感染します。
結核菌は空気中を漂い、それを吸い込むことでも感染します。（空気感染）



感染したら、みんな発病するの？



多くの場合は、結核菌が体の中に入っても、身体の持つ抵抗力により追い出されます。しかし、結核菌が追い出されずに、肺の深部（肺胞）まで到達し、体の中に入り込む状態を『感染』といいます。
結核菌が体内で活動し始めると、病巣ができ、咳や痰、発熱等の症状が現れたり、レントゲン上に影が現れます。これを『発病』といいます。
結核菌に感染してもすぐに発病しません。感染後、半年～2年くらいで発病することが多く、また、感染しても発病するのは1～2割の人といわれています。体に入り込んだ結核菌は、肺の中で冬眠状態になります。その後、体の免疫力が下がった時に結核菌が活動し、発病します。

クロスワードパズル②

タテのかぎ

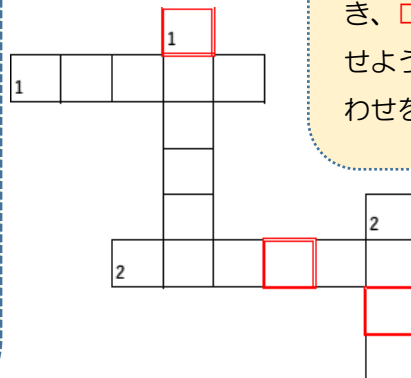
1. 結核で亡くなった『舞姫』などの日本近代文学の作家は？A：も〇〇〇〇い

2. 体の〇〇〇〇力が下がった時に発病する

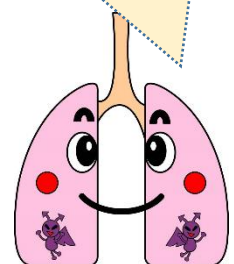
ヨコのかぎ

1. 結核の〇〇〇〇〇が低下し、日本も低まんな国になった。

2. 結核の治療薬を不規則な飲み方や中断をしてしまうと〇〇〇〇〇〇ができ、薬が効かなくなる。



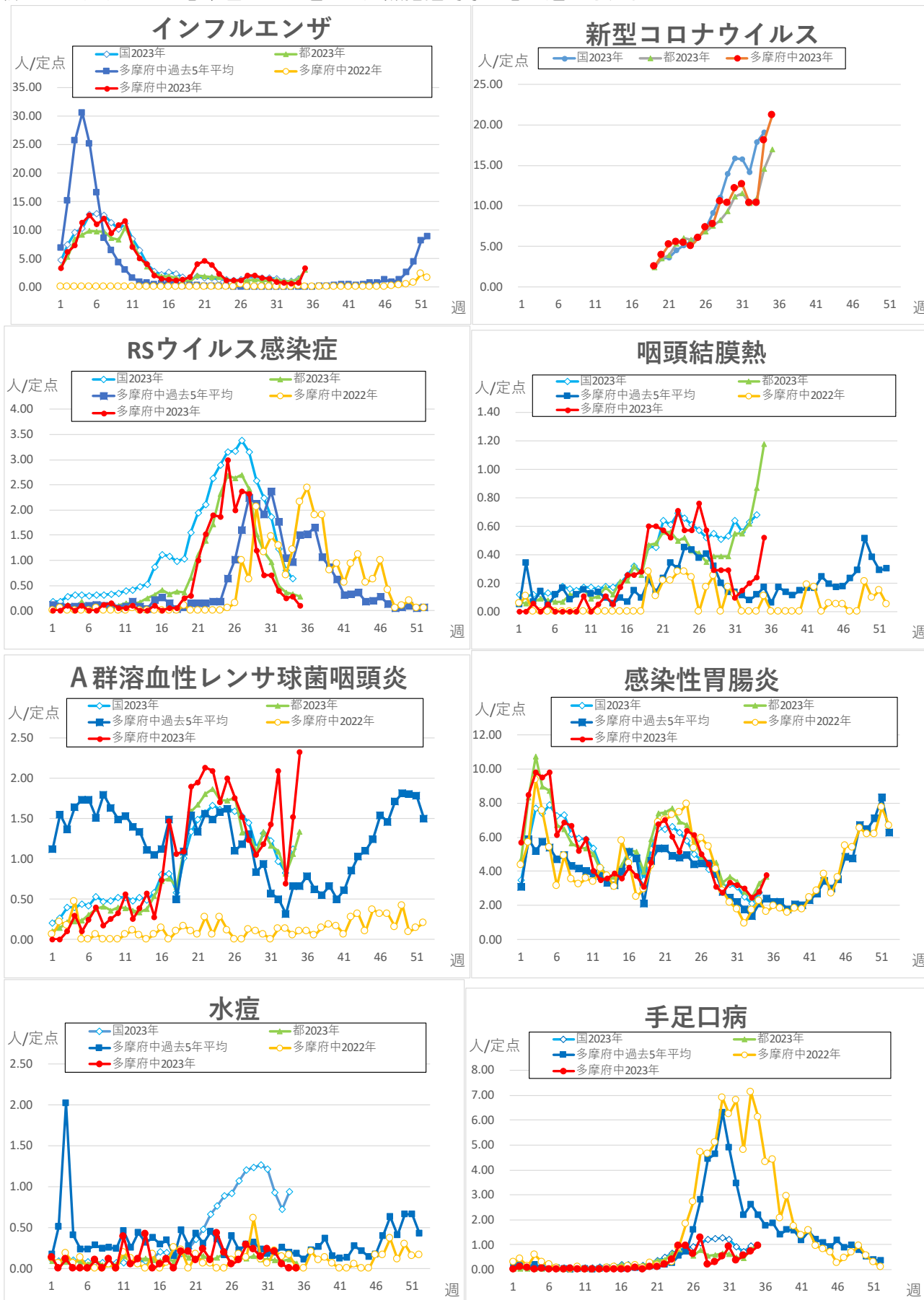
3週連続のパズルだよ。
各週のクロスワードを解き、□の言葉を組み合わせよう。4週目に答え合わせをするよ。



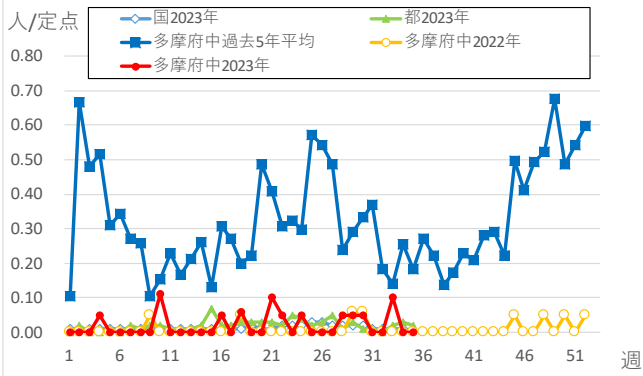
引用参考：結核予防会結核研究所 <https://jata.or.jp/rit/rj/kiso.htm>

定点把握対象疾患・定点医療機関当たりの報告数

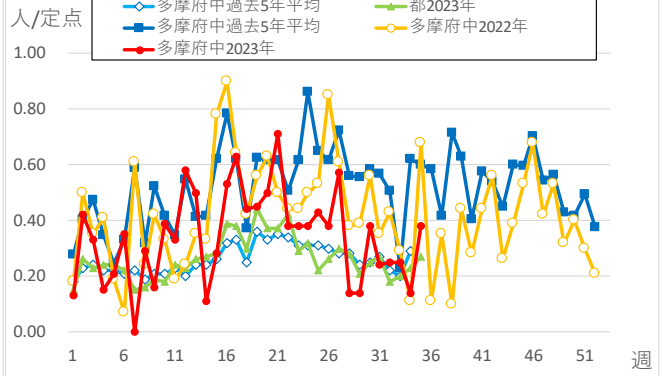
- ・週報告の定点把握対象の感染症について、定点あたりの患者報告数推移のグラフを掲載しています
- ・新型コロナウイルス感染症は19週から定点把握対象疾患に追加されました



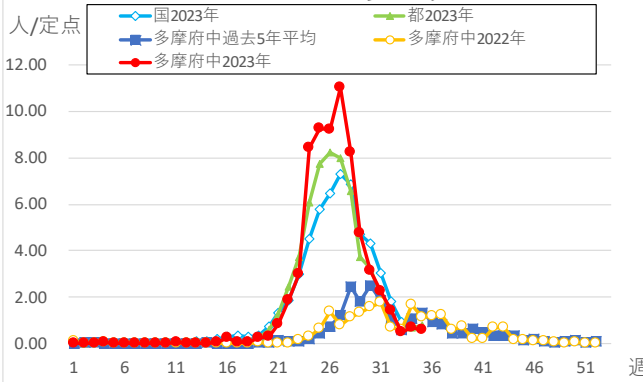
伝染性紅斑



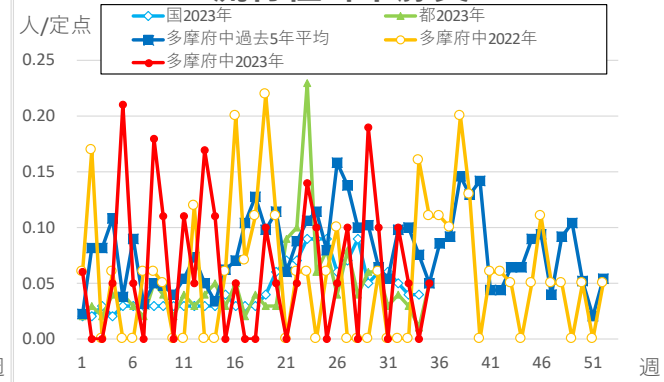
突発性発しん



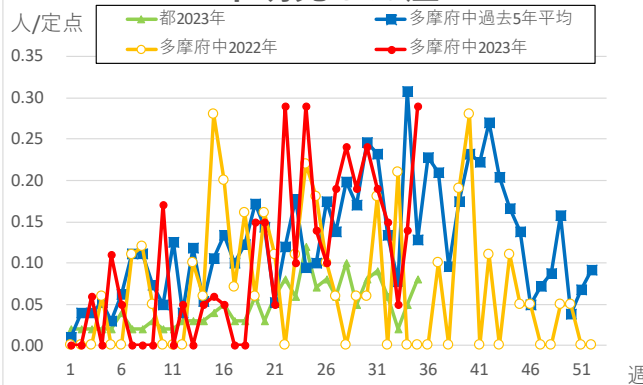
ヘルパンギーナ



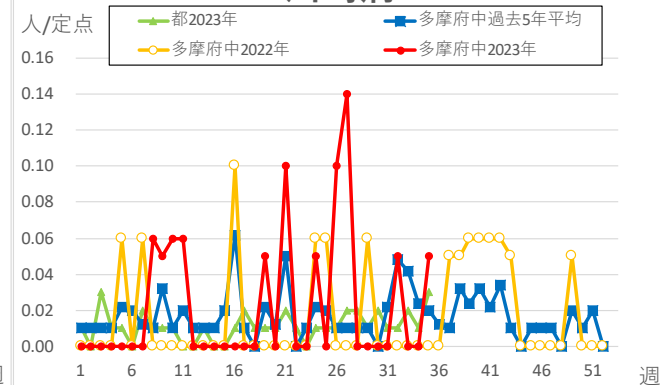
流行性耳下腺炎



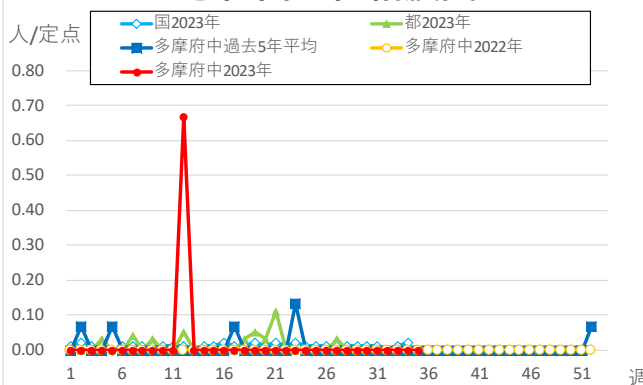
不明発しん症



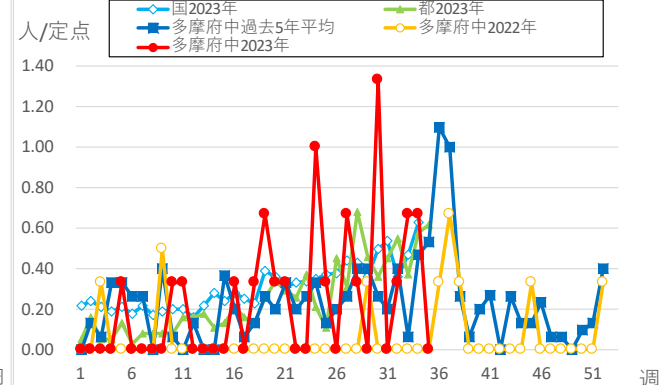
川崎病

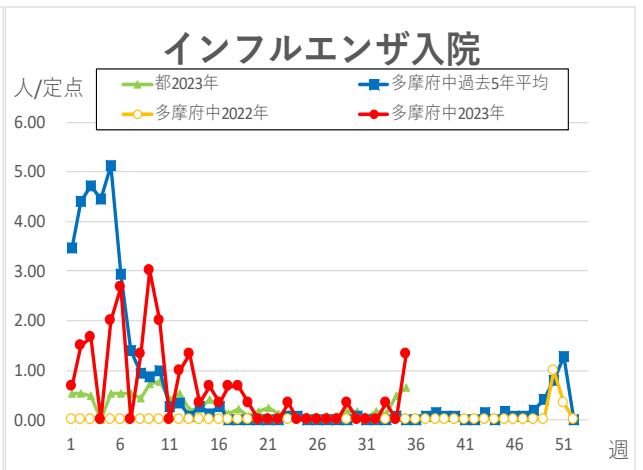
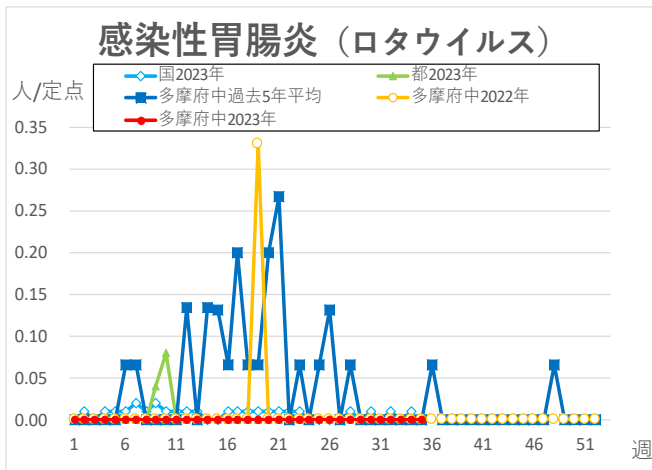
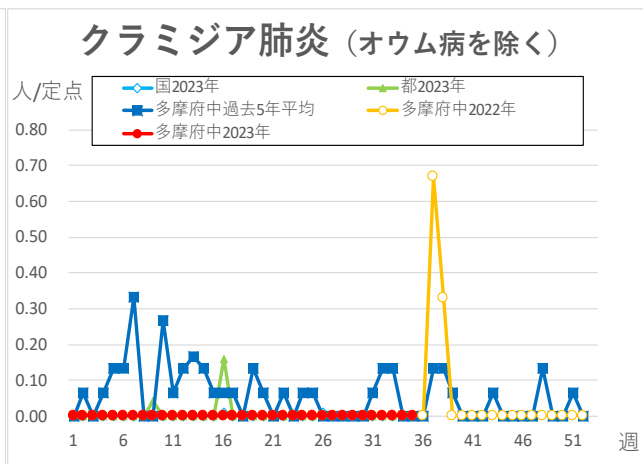
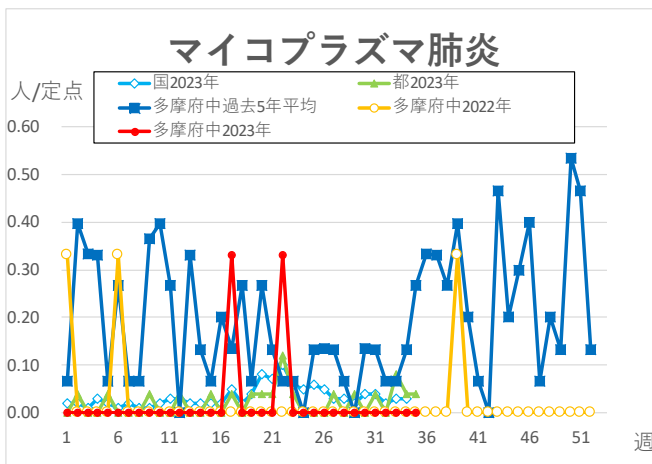
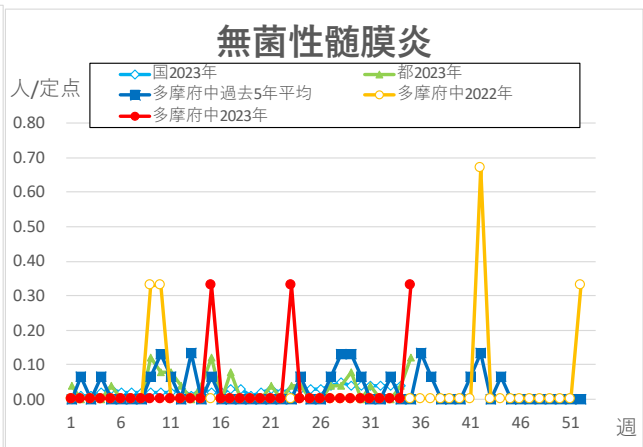
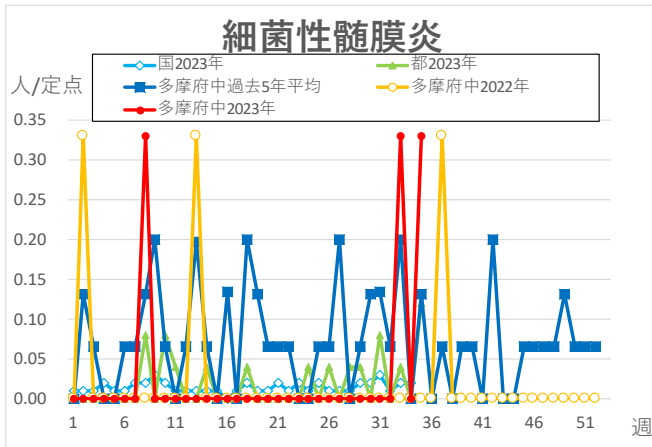


急性出血性結膜炎



流行性角結膜炎





※本グラフは感染症の発生動向の概要をお伝えするため、下の出典の最新週のデータを追加して作成しています。

過去のデータの修正は反映されておりませんので、より正確なデータについては出典元をご覧ください。

国のデータは1週間遅れで掲載しております。

<出典>東京都、多摩府中のデータ：東京都感染症情報センター <https://idsc.tniph.metro.tokyo.lg.jp/>より WEB 感染症発生動向調査

国のデータ：国立感染症研究所 <https://www.niid.go.jp/niid/ja/idwr.html>

多摩府中保健所 保健対策課
感染症対策担当

Tel : 042 (362) 2334 (代表)

🔍 検索 多摩府中 感染症週報