

# 武蔵村山市

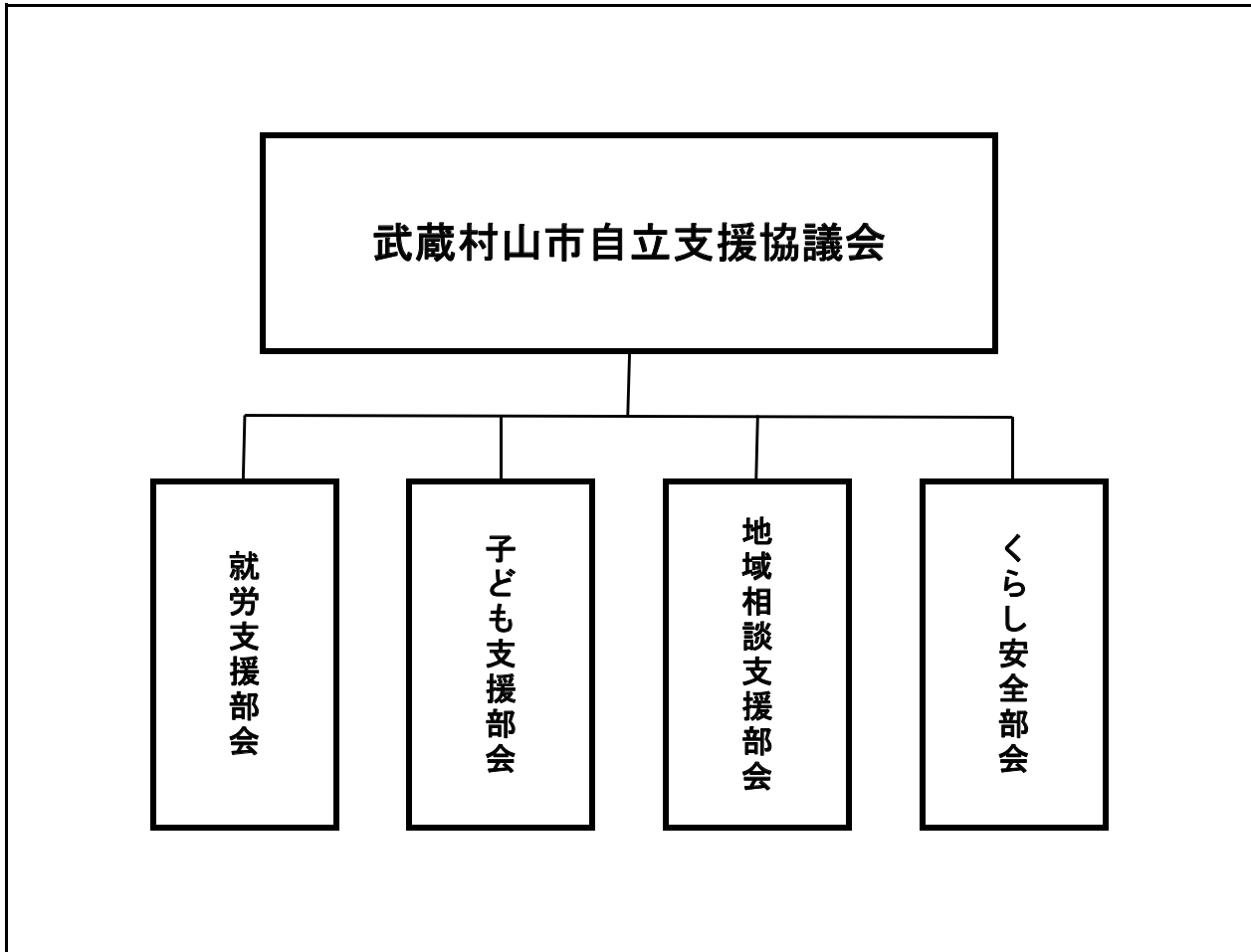
【名称】武蔵村山市自立支援協議会

【ホームページURL】 <https://www.city.musashimurayama.lg.jp/shisei/kaigi/kaigiroku/hoken/1002931.html>

【設置年月】平成22年10月

【運営方法】直営

【組織図】



## 【相談支援体制の整備状況】

基幹相談支援センター数	委託相談支援事業所数	指定一般相談支援事業所数		指定特定相談支援事業所数	指定障害児相談支援事業所数
		地域移行支援	地域定着支援		
0	2	1	1	8	5

## 【地域生活支援拠点等の整備状況】

整備状況	整備時期	整備類型
③ 検討中	令和5年度	② 面的整備型

## 【日中サービス支援型共同生活援助の有無】

日中サービス支援型共同生活援助の有無

開設の有無	開設時期
③ なし	—

## 【全体会及び専門部会の活動回数及び委員数】

全体会の活動回数及び委員数

全体会	
回数	委員数
4	21 (2)

専門部会の活動回数及び委員数

部会名	回数	委員数
就労支援部会	6	12 (0)
子ども支援部会	5	11 (0)
地域相談支援部会	12	8 (0)
くらし安全部会	4	14 (2)

※「委員数」の（ ）：障害当事者（本人）で委員に就任されている方的人数（再掲）

## 【全体会の委員構成及び活動内容】

### （１）委員構成

種別	人数	種別	人数	種別	人数
学識経験者	0	医療関係者	1	保健所	1
教育関係機関	1	雇用関係機関	1	企業	0
障害当事者・家族・関係団体	5	身体・知的障害者相談員	0	相談支援事業者	2
障害福祉サービス等事業者	7	社会福祉協議会	0	法曹関係者	0
民生委員・児童委員	1	地域住民	2	行政職員（区市町村）	0
行政職員（都）	0	その他	0		
合計		21			

### 委員名簿

No.	役職	氏名	所属	種別	備考
1	会長	高橋 毅	社会福祉法人あかつきコロニー	障害福祉サービス等事業者	
2	副会長	椎木 俊秀	東京小児療育病院	医療関係者	
3		倉下 美和子	東京都多摩立川保健所	保健所	
4		高山 仲司	東京都立村山特別支援学校	教育関係機関	
5		鈴木 正悦	武蔵村山市民生（児童）委員協議会	民生委員・児童委員	
6		陰山 行弘	武蔵村山市身体障害者福祉協会	障害当事者・家族・関係団体	
7		柳 清美	武蔵村山市手をつなぐ親の会	障害当事者・家族・関係団体	
8		須永 美智子	武蔵村山市聴覚障害者協会	障害当事者・家族・関係団体	
9		岩瀬 香世	心身障がい者（児）親子の会フレンズ	障害当事者・家族・関係団体	
10		千田 祐子	「きらり」発達障害と共に成長する家族の会	障害当事者・家族・関係団体	
11		押田 友紀子	武蔵村山市精神障害者地域活動支援センターお伊勢の森	相談支援事業者	
12		佐藤 達也	武蔵村山市社会福祉協議会特定相談支援事業所	相談支援事業者	
13		奥下 洋平	サンシャインホーム ヘルパーステーション	障害福祉サービス等事業者	
14		平田 将太郎	一般社団法人パディー	障害福祉サービス等事業者	
15		佐々木 久子	特定非営利活動法人グループホームあしたば	障害福祉サービス等事業者	
16		小尾 裕美	特定非営利活動法人えのき えのき園	障害福祉サービス等事業者	
17		泉澤 あい子	放課後等デイサービストライきつず	障害福祉サービス等事業者	
18		富田 眞貴子	武蔵村山市障害者就労支援センターとらい	障害福祉サービス等事業者	
19		加藤 恭子	立川公共職業安定所	雇用関係機関	
20		田村 充子	公募委員	地域住民	
21		溝口 睦子	公募委員	地域住民	

### （２）活動内容

子ども支援部会で作成した相談窓口一覧等を、市のホームページに掲載するように全体会を通じて市に要望  
くらし安全部会で、市民総合センターの防災訓練の改善について、全体会を通じて市に要望

## 【専門部会の委員構成及び活動内容】

### (1) 委員構成

種 別	部 会 名			
	就労支援部会	子ども支援部会	地域相談支援部会	くらし安全部会
学識経験者	0	0	0	0
医療関係者	0	1	0	0
保健所	0	0	0	0
教育関係機関	0	2	0	1
雇用関係機関	1	0	0	0
企業	0	0	0	0
障害当事者・家族・関係団体	0	1	0	4
身体・知的障害者相談員	0	0	0	0
相談支援事業者	1	0	8	2
障害福祉サービス等事業者	10	3	0	7
社会福祉協議会	0	0	0	0
法曹関係者	0	0	0	0
民生委員・児童委員	0	0	0	0
地域住民	0	0	0	0
行政職員(区市町村)	0	3	0	0
行政職員(都)	0	1	0	0
その他	0	0	0	0
計	12	11	8	14

### (2) 活動内容

部会名	活動内容
就労支援部会	就労継続支援B型事業所職員向け講習会及び講演会
子ども支援部会	各機関のネットワーク構築、障害のある子の相談窓口一覧等の作成
地域相談支援部会	事例検討等
くらし安全部会	障害者の防災に関すること

## 【地域協議会の活動状況】

### 1 地域協議会の協議事項（複数回答）

#### ⑦ 関係機関や他分野のネットワークに関すること

子ども支援部会で作成した相談窓口一覧について、市の関係機関のホームページに掲載するよう依頼する。

### 2 地域協議会としての役割（複数回答）

#### ③ 分野を越えてのネットワークの構築

昨年度専門部会を再編成したが、一部専門部会での構成員に未定の部分があった。今年度は調整もでき、分野や地域を越えて行政間連携や専門分野との連携が図れている。

⑥ 課題解決に向けての検討

地域課題について協議会で検討、審議している。

⑦ 障害福祉計画等の進捗管理や調整

昨年度第五次障害者計画・第六期障害者福祉計画・第二期障害児福祉計画策定に係る協議を行った。

3-1 地域協議会における地域課題

① あがっている

3-2 地域課題の把握方法（複数回答）

② 全体会、専門部会、各種連絡会等

③ 個別支援会議

3-3 地域課題に対して取り組んだ（取り組んでいる）内容又は取り組めなかった理由等（複数回答）

⑦ 医療的ケア

医療的ケア児支援のための協議の場を設けることとした。子ども支援部会内の連絡会に設ける予定ではあるが、具体的な活動については令和4年度に着手することとなった。

3-4 地域課題の中で、広域又は東京都全域で対応するほうが良いと考える課題

⑤ 福祉人材（マンパワー）の確保

離職者が多く、相談支援事業所やヘルパー派遣事業所の供給が常に不足していること。

4 地域協議会における当事者の参画状況

（当事者の委員がいる区市町村）

4-1 (1) 当事者委員が、どのような経緯で委員に選任されたか、又は、どのような所属、背景、経歴等の方か

当事者団体からの推薦を受けている。

(2) 多様な当事者の委員（障害や難病の種別、性別、年齢等）に参加していただくに当たり、取り組んでいること、課題になっていること

公募委員で一般市民2名を委員に任命する他、当事者団体、家族の会、親の会と連携を深めている。

（地域協議会を設置している区市町村）

4-2 当事者の委員だけでなく、地域で生活する多様な当事者（障害や難病の種別、性別、年齢等）の声を吸いあげられる地域協議会にするために、取り組んでいること、課題になっていること

各専門部会の会員に声が寄せられることが多く、部会としての意見を地域協議会で発信出来るように、各専門部会長が地域協議会で報告を行う機会を必ず設けている。