

# 北区

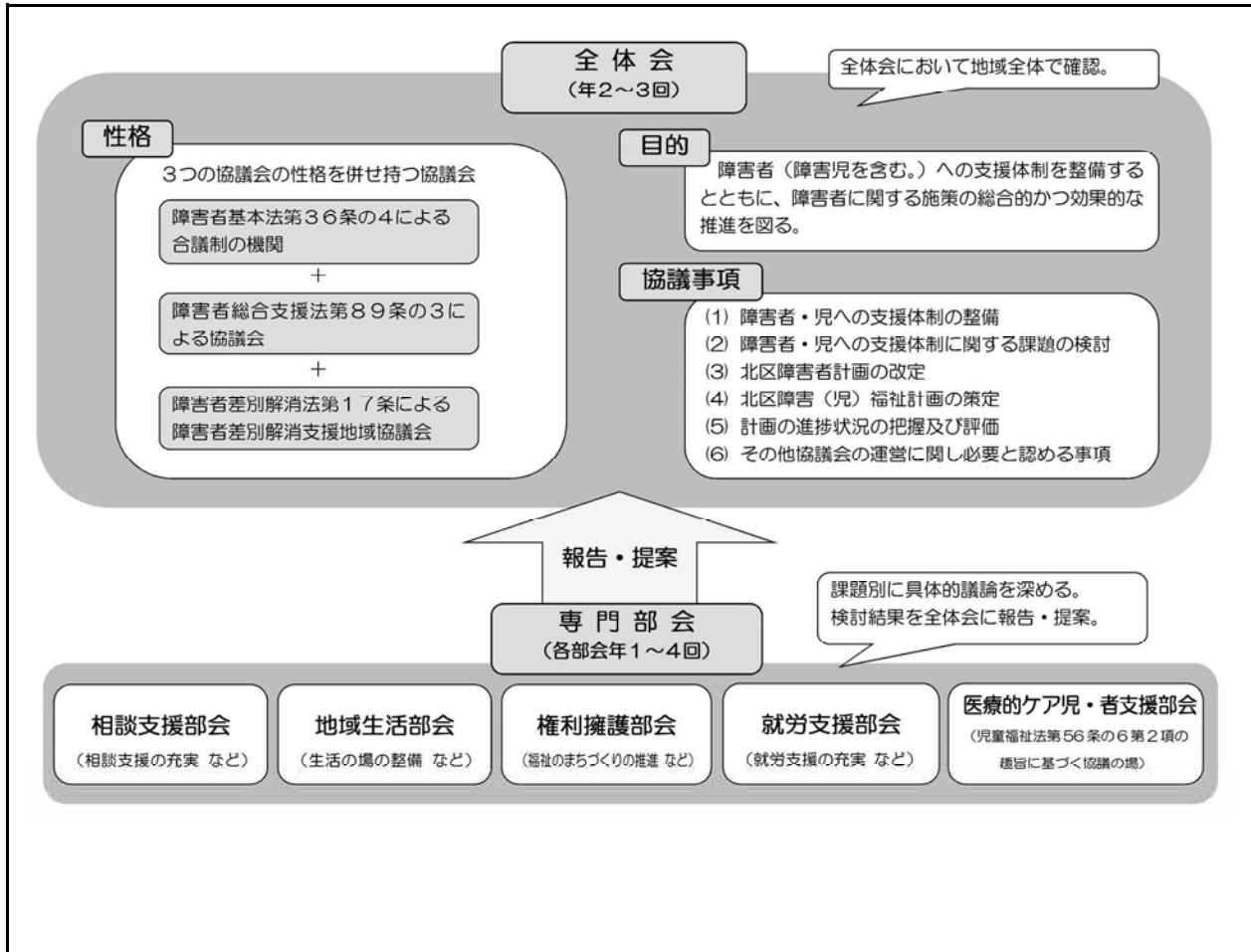
【名称】 東京都北区自立支援協議会

【ホームページURL】 <https://www.city.kita.tokyo.jp/s-fukushi/kenko/shogai/shisaku/jiritsushienkyougikai/main.html>

【設置年月】 平成21年3月

【運営方法】 直営

【組織図】



## 【相談支援体制の整備状況】

基幹相談支援センター数	委託相談支援事業所数	指定一般相談支援事業所数		指定特定相談支援事業所数	指定障害児相談支援事業所数
		地域移行支援	地域定着支援		
1	3	8	7	19	15

## 【地域生活支援拠点等の整備状況】

整備状況	整備時期	整備類型
② 整備中	令和5年度	② 面的整備型

## 【日中サービス支援型共同生活援助の有無】

日中サービス支援型共同生活援助の有無

開設の有無	開設時期
③ なし	—

## 【全体会及び専門部会の活動回数及び委員数】

全体会の活動回数及び委員数

全体会	
回数	委員数
2	29 (5)

専門部会の活動回数及び委員数

部会名	回数	委員数
相談支援部会	2	10 (0)
地域生活部会	2	10 (2)
権利擁護部会	1	11 (2)
就労支援部会	2	11 (1)
医療的ケア児・者支援部会	1	14 (0)

※「委員数」の（ ）：障害当事者（本人）で委員に就任されている方の人数（再掲）

## 【全体会の委員構成及び活動内容】

### （１）委員構成

種別	人数	種別	人数	種別	人数
学識経験者	2	医療関係者	2	保健所	0
教育関係機関	2	雇用関係機関	2	企業	0
障害当事者・家族・関係団体	11	身体・知的障害者相談員	0	相談支援事業者	2
障害福祉サービス等事業者	0	社会福祉協議会	1	法曹関係者	0
民生委員・児童委員	1	地域住民	1	行政職員(区市町村)	3
行政職員(都)	0	その他	2		
合計	29				

### 委員名簿

No.	役職	氏名	所属	種別	備考
1	会長	川村 匡由	武蔵野大学名誉教授	学識経験者	
2		吉田 光爾	東洋大学教授	学識経験者	
3		井上 良子	NPO法人ピアネット北/北区障害者基幹相談支援センター	障害当事者・家族・関係団体	
4		田中 淳子	北区肢体不自由児者父母の会	障害当事者・家族・関係団体	
5		大八木 剛	北区聴覚障害者協会	障害当事者・家族・関係団体	
6		遠藤 吉博	北区視覚障害者福祉協会	障害当事者・家族・関係団体	
7		小宮 榮次	北区手をつなぐ親愛の会	障害当事者・家族・関係団体	
8		中嶋 郷子	社会福祉法人つみき	障害当事者・家族・関係団体	
9		吉田 耕一	NPO法人北区精神障害者を守る家族会 飛鳥会	障害当事者・家族・関係団体	
10		古場 亜希	NPO法人わくわくかん	障害当事者・家族・関係団体	
11		久島 由季菜	就労・生活支援センター飛鳥晴山苑	相談支援事業者	
12		横手 美幸	北区障害者地域活動支援室 支援センターきらきら	相談支援事業者	
13		小川 孝	北区町会自治会連合会	地域住民	
14		石井 清貴	北区民生委員児童委員協議会	民生委員・児童委員	
15	副会長	小田 政利	地域住民代表	障害当事者・家族・関係団体	
16		田中 佐季	地域住民代表	障害当事者・家族・関係団体	
17		橋爪 英章	地域住民代表	障害当事者・家族・関係団体	
18		須賀田 元彦	北区医師会	医療関係者	
19		平原 優美	北区訪問看護ステーション連絡協議会	医療関係者	
20		松井 裕	東京都立王子特別支援学校	教育関係機関	
21		渡邊 涼	東京都立北特別支援学校	教育関係機関	
22		多田 修	王子公共職業安定所	雇用関係機関	
23		小島 靖子	就労支援センター北	雇用関係機関	
24		石川 さえだ	健康福祉委員会委員長	その他	区議会
25		山崎 たい子	健康福祉委員会副委員長	その他	区議会
26		飯野 加代子	権利擁護センターあんしん北	社会福祉協議会	
27		村野 重成	健康福祉部長	行政職員(区市町村)	
28		飯窪 英一	健康福祉課長	行政職員(区市町村)	
29		土屋 隆	障害者福祉センター所長	行政職員(区市町村)	

## (2) 活動内容

次の事項を協議する。(1) 障害者・児への支援体制の整備、(2) 障害者・児への支援体制に関する課題の検討、(3) 北区障害者計画の改定、(4) 北区障害(児)福祉計画の策定、(5) 計画の進捗状況の把握及び評価、(6) その他協議会の運営に関し必要と認める事項

### 【専門部会の委員構成及び活動内容】

#### (1) 委員構成

部会名 種別	相談支援部会	地域生活部会	権利擁護部会	就労支援部会	医療的ケア 児・者支援部 会
学識経験者	0	0	0	0	1
医療関係者	0	0	0	0	2
保健所	0	0	0	0	1
教育関係機関	0	0	0	1	1
雇用関係機関	0	0	0	5	0
企業	0	0	0	0	0
障害当事者・家族・関係団体	1	4	5	1	0
身体・知的障害者相談員	0	0	0	0	0
相談支援事業者	3	0	0	0	0
障害福祉サービス等事業者	1	1	0	2	3
社会福祉協議会	0	0	1	0	0
法曹関係者	0	0	0	0	0
民生委員・児童委員	0	1	0	0	0
地域住民	0	0	0	0	0
行政職員(区市町村)	5	4	5	2	6
行政職員(都)	0	0	0	0	0
その他	0	0	0	0	0
計	10	10	11	11	14

#### (2) 活動内容

部会名	活動内容
相談支援部会	北区障害者計画2021【基本目標1】に関する課題等の検討を行う。 (1) 相談支援の充実 (2) 障害福祉サービス等の充実と質の向上 (3) 保健・医療サービスの充実 (4) 障害のある子どもへの支援の充実
地域生活部会	北区障害者計画2021【基本目標2】に関する課題等の検討を行う。 (1) 地域におけるサービス提供体制の整備 (2) 安全・安心な暮らしの確保 (3) 文化芸術・スポーツ・余暇活動の推進
権利擁護部会	北区障害者計画2021【基本目標3】に関する課題等の検討を行う。 (1) 福祉のまちづくりの推進 (2) こころのバリアフリーの推進
就労支援部会	北区障害者計画2021【基本目標2】に関する課題等の検討を行う。 (1) 障害のある人の就労の拡大
医療的ケア児・者支援部会	以下について、検討を行う。(1) 医療的ケア児・者支援のための関係機関相互の連絡調整及び情報共有 (2) 医療的ケア児・者支援のための地域の課題や対応策 (3) その他医療的ケア児・者支援に必要な事項

## 【地域協議会の活動状況】

### 1 地域協議会の協議事項（複数回答）

#### ① 相談支援事業の運営体制に関すること

基幹相談支援センターの役割と課題の整理、相談支援体制の充実に向けた検討、事例検討会の実施（事例を通して、相談支援の現状及び課題を考える）

#### ② 就労支援に関すること

障害者の一般就労・雇用促進を図るために実施している「就労支援フェア」の開催に向けた検討、就労支援フェアの実績報告と反省、区における障害者優先調達推進法による調達実績

#### ⑧ 社会資源の開発及び改善に関すること

区有施設を活用した生活介護施設の整備、区内の施設・事業所の状況把握、障害者グループホームの施設見学

#### ⑨ 障害者差別解消法や条例、権利擁護に関すること

障害者・高齢者虐待防止啓発講演会の参加

#### ⑩ 地域生活支援拠点等の整備に関すること

地域生活支援拠点等の整備状況の把握及び評価（整備の計画・手法、拠点等の機能とそれを担う事業所、経緯と今後のスケジュール）

#### ⑪ 障害福祉計画等に関すること

北区障害者計画、第6期北区障害福祉計画・第2期北区障害児福祉計画に関する進捗状況の把握及び評価、障害者実態・意向調査の結果

#### ⑭ その他（医療的ケアに関すること）

医療的ケア児及びその家族に対する支援に関する法律について、医療的ケア児等コーディネーターの配置に向けた検討、当事者家族から医療的ケア児の現状や課題について紹介

#### ⑭ その他（精神障害者への支援に関すること）

「精神障害にも対応した地域包括ケアシステム」構築推進のための取組状況の把握、措置入院者への退院後支援について

### 2 地域協議会としての役割（複数回答）

#### ② 情報共有・情報発信

障害福祉施策の推進において必要な事項の関係機関相互の連絡調整の役割

#### ⑤ 地域課題の整理

障害福祉に関する地域の課題を調査、審議する役割

#### ⑥ 課題解決に向けての検討

障害児・者への支援体制に関する課題を検討する役割

#### ⑦ 障害福祉計画等の進捗管理や調整

障害者計画の改定、障害福祉計画・障害児福祉計画の策定、計画の進捗状況の把握及び評価等を行う役割

⑧ 社会資源の開発及び改善

障害者・児への支援体制を整備する役割

⑩ 権利擁護・虐待防止

障害を理由とする差別を解消するための取組を行う役割

3-1 地域協議会における地域課題

① あがっている

3-2 地域課題の把握方法（複数回答）

① アンケート、ヒアリング等

② 全体会、専門部会、各種連絡会等

3-3 地域課題に対して取り組んだ（取り組んでいる）内容又は取り組めなかった理由等（複数回答）

① 相談支援の質及び量

北区全体の相談支援体制の強化・充実のため、相談支援の中核的な役割を担う基幹相談支援センターを設置・運営し、関係機関との連携を密に取りながら、相談支援事業者への指導・助言や連携強化のための連絡会開催等の事業を行っている。

② 社会資源の開発及び改善

障害者の高齢化や「親なき後」に備えるため、重度障害者グループホームや短期入所施設の整備・誘導に努めている。また、地域生活支援拠点等については、障害のある方が地域で安心して暮らすための機能が担保されるよう、自立支援協議会において整備状況等を報告・検討し、体制の構築に努めている。

⑤ 福祉人材（マンパワー）の確保

重症心身障害をはじめ、医療的ケアや強度行動障害等さまざまな障害に対応できる専門性の高い施設の整備誘導を、区有地等の活用も含めて検討している。

⑥ 緊急・災害等対応

在宅で障害者を介護する家族等が新型コロナウイルス感染症に感染し、介護が困難となった場合において、感染した家族等が安心して療養に専念でき、障害者が地域で安心して暮らすことができるよう、区が委託した短期入所施設で障害者を緊急一時的に受入れ、必要な介護を行う事業を開始した。

⑦ 医療的ケア

「医療的ケア児・者支援部会」において、医療的ケア児・者支援のための地域の課題や対応策（医療的ケア児等コーディネーター配置場所等）について検討している。

⑩ 就労支援

新型コロナウイルス感染症の拡大防止のため中止となっている、障害者就労施設の自主製品合同販売会「ふれあいマルシェ」については、今後の地域の感染状況等に留意しながら、販売機会の確保に努めていくこととしている。

⑪ 地域移行・地域定着支援

医療機関、障害福祉・介護事業者等との連携強化に努めるとともに、グループホームなど地域の基盤整備を進めている。また、地域生活支援拠点等における体験の機会の提供を通じて、親元からグループホーム、一人暮らし等への移行をしやすくする支援体制の整備に努めている。

⑬ その他（精神障害者への支援に関すること）

精神病床における長期入院患者のうち、一定数は地域生活への移行が可能であるとの考えのもと、計画的に「精神障害にも対応した地域包括ケアシステム」の構築及び地域の精神保健医療福祉体制の基盤整備を推進していくこととしている。

### 3-4 地域課題の中で、広域又は東京都全域で対応するほうが良いと考える課題

#### ⑤ 福祉人材(マンパワー)の確保

濃厚な医療的ケアを要する重度の障害者の受入れ施設については、民間活力ではなかなか整備が進まないため、広域的な観点で施設整備に取り組む必要があると考える。

### 4 地域協議会における当事者の参画状況

(当事者の委員がいる区市町村)

#### 4-1 (1) 当事者委員が、どのような経緯で委員に選任されたか、又は、どのような所属、背景、経歴等の方か

障害者関係団体からの推薦、障害福祉サービス事業所からの推薦

(2) 多様な当事者の委員(障害や難病の種別、性別、年齢等)に参加していただくに当たり、取り組んでいること、課題になっていること

司会・進行者が当事者委員を含めて委員から幅広く意見を聴取するようにしている。また、聴覚障害の方に対して手話通訳者を配置するとともに、視覚障害の方に対してできる限り音声により資料の説明を行うよう配慮している。

(地域協議会を設置している区市町村)

#### 4-2 当事者の委員だけでなく、地域で生活する多様な当事者(障害や難病の種別、性別、年齢等)の声を吸いあげられる地域協議会にするために、取り組んでいること、課題になっていること

議題となる施策や制度の内容が複雑であるため、特に当事者の方は十分に内容を理解し、意見することが難しいと思われる。