

精神障害者の地域移行の推進

- 長期に入院する精神障害者等の地域移行を進めていくため、地域生活支援拠点等の整備を促進し、その機能の充実・強化を更に進めるとともに、生活の場であるグループホームを確保し、地域相談支援等の既存サービスや新たに創設された自立生活援助の活用により、関係機関・関係者による連携や、サービスを複合的に提供できる体制を強化する。

グループホームにおける精神障害者の支援の評価

精神科病院等に1年以上入院していた精神障害者に対して、地域で生活するために必要な相談援助等を社会福祉士、精神保健福祉士又は公認心理師等が実施することを評価。

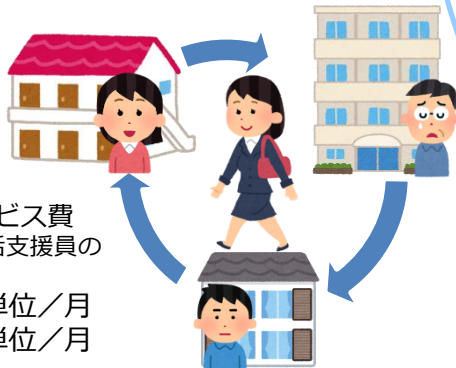


精神障害者地域移行特別加算 300単位/日
(退院から1年以内)

※ 加えて、日中サービス支援型共同生活援助(再掲)において、重度・高齢の精神障害者に対する支援を実施。

自立生活援助による訪問支援【再掲】

一定の期間にわたり、定期的な巡回訪問や随時の対応により、障害者の理解力、生活力等を補う観点から、適時のタイミングで適切な支援を行う。



自立生活援助サービス費
利用者数を地域生活支援員の
人数で除した数が
30未満 1,547単位/月
30以上 1,083単位/月

地域移行支援における地域移行実績等の評価

精神科病院等からの地域移行を促進するため、地域移行実績や専門職の配置、病院等との緊密な連携を評価した新たな基本報酬を設定。



(新) 地域移行支援サービス費 (I) 3,044単位/月

医療観察法対象者の受入れ促進

医療観察法対象者や刑務所出所者等の社会復帰を促すため、訓練系、就労系サービス事業所において、精神保健福祉士等の配置や、訪問により支援を実施していることを評価。



社会生活支援特別加算 480単位/日

地域生活支援拠点等【再掲】

による地域全体で支える
提供体制の構築

【相談】



【体験の機会】



【地域の体制づくり】

日中活動系
サービス



【専門性】



【緊急時受入れ】



グループホーム
障害者支援施設
基幹相談支援センター

短期入所

相談の機能、緊急時の受け入れ・対応の機能、体験の機会・場の機能、専門的人材の確保・養成の機能、地域の体制づくりの機能について、新たに加算等により評価。

地域相談支援（地域移行支援・地域定着支援）の報酬の見直し等

地域移行支援における地域移行実績等の評価

障害者支援施設や精神科病院等からの地域移行を促進するため、地域移行実績や専門職の配置、施設や精神科病院等との緊密な連携を評価した新たな基本報酬を設定。

地域移行支援サービス費（Ⅰ）	3,044単位/月
地域移行支援サービス費（Ⅱ）	2,336単位/月



地域移行支援サービス費（Ⅰ）を算定する事業所の要件

- (1) 当該事業所において、前年度に地域移行の実績を有すること。
- (2) 次の要件のうちいずれかを満たすこと。
 - ① 従業者のうち1人以上は、社会福祉士又は精神保健福祉士であること。
 - ② 従事者である相談支援専門員のうち1人以上は、精神障害者地域移行・地域定着支援関係者研修(注)の修了者であること。
- (3) 1以上の障害者支援施設又は精神科病院等(地域移行支援の対象施設)と緊密な連携が確保されていること。

「緊密な連携」の具体例（月1回以上が目安）

- ・地域相談支援給付決定障害者の退院、退所等に向けた会議へ参加
- ・地域移行に向けた障害福祉サービスの説明、事業所の紹介
- ・地域移行など同様の経験のある障害当事者（ピアサポーター等）による意欲喚起のための活動

地域移行支援における障害福祉サービスの体験利用加算及び体験宿泊加算の見直し

障害福祉サービスの体験を行う初期の業務量を評価するため、障害福祉サービスの体験利用加算を拡充。

体験利用加算（Ⅰ）	500単位/日（初日から5日目まで）
体験利用加算（Ⅱ）	250単位/日（6日目から15日目まで）

地域移行支援事業所が、地域生活支援拠点等としての機能を担う場合について、障害福祉サービスの体験利用加算及び体験宿泊加算を拡充。

地域生活支援拠点等としての機能を担う場合 +50単位

地域定着支援における深夜の電話による支援の評価

深夜（午後10時から午前6時までの時間）における電話による相談援助を評価した新たな緊急時支援費を設定。

緊急時支援費（Ⅰ）	709単位/日
緊急時支援費（Ⅱ）	94単位/日

地域移行支援における対象者を明確にするための通知改正

入院の期間や形態に関わらず支援の対象であることを明確にするため、「介護給付費等の支給決定等について(平成19年3月23日、障発第0323002号障害保健福祉部長通知)」の一部を削除。

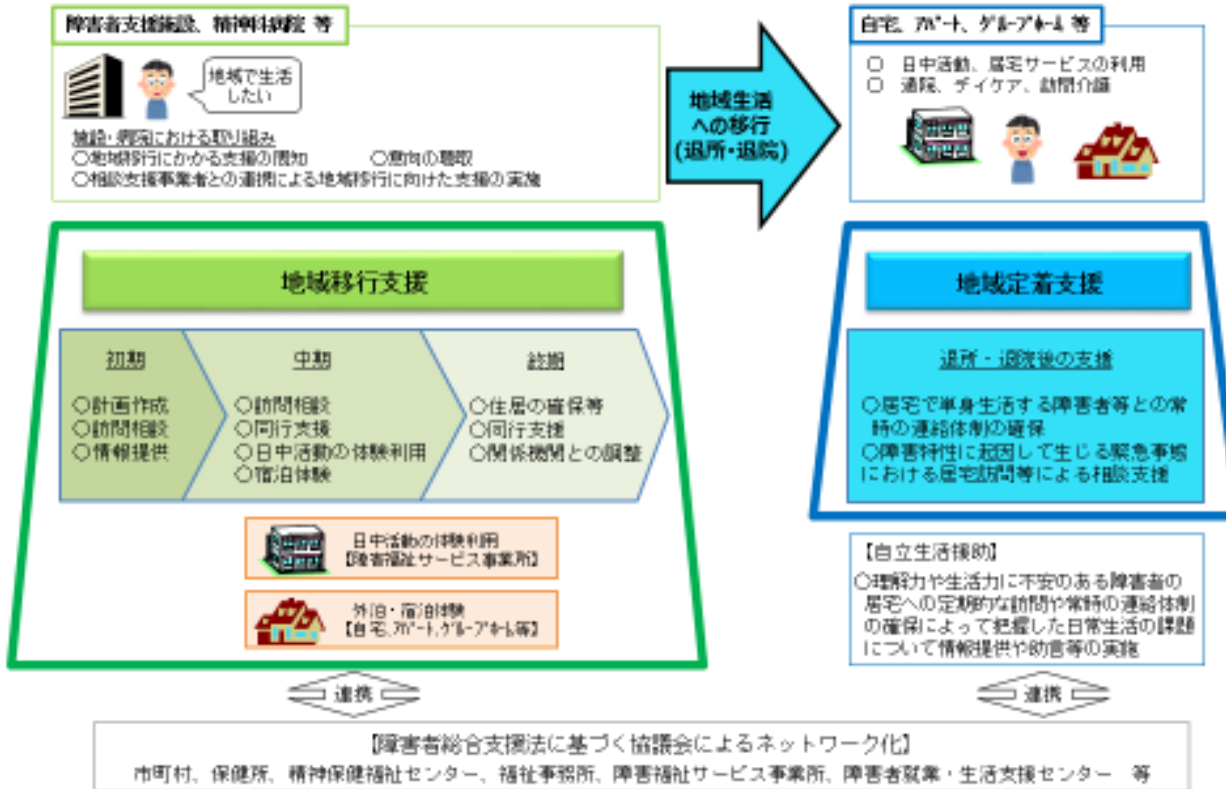
第五-2-(1)

申請者が地域相談支援基準第1条第2号から第4号までに規定する施設等に入所している障害者又は精神科病院に入院している精神障害者であることを確認する。
なお、申請者が精神科病院に入院する精神障害者の場合については、長期に入院していることから地域移行に向けた支援の必要性が相対的に高いと見込まれる直近の入院期間が1年以上の者を中心に対象とすることとするが、直近の入院期間が1年未満である者であっても、例えば、措置入院者や医療保護入院者で住居の確保などの支援を必要とする者や、地域移行支援を行わなければ入院の長期化が見込まれる者についても対象となるので留意すること。

地域相談支援(地域移行支援・地域定着支援)の概要

- 地域移行支援**・・・障害者支援施設、精神科病院、救護施設・更生施設、矯正施設等に入所又は入院している障害者を対象に住居の確保その他の地域生活へ移行するための支援を行う。
- 地域定着支援**・・・居宅において単身で生活している障害者等を対象に常時の連絡体制を確保し、緊急時には必要な支援を行う。

(参考) 地域生活への移行に向けた支援の流れ(イメージ)



報酬単価

- (地域移行支援)
- 地域移行支援サービス費(Ⅰ) 3,044単位/月
 - 〃 (Ⅱ) 2,336単位/月
 - 初回加算 500単位/月
(利用を開始した月に加算)
 - 集中支援加算 500単位/月
(月6日以上面接・同行による支援を行った場合に加算)
 - 退院・退所月加算 2,700単位/月
(退院・退所月に加算)
 - 障害福祉サービス事業の体験利用加算
(障害福祉サービスの体験的な利用支援を行った場合に加算)
 開始日～5日目 500単位/日
 6日目～15日目 250単位/日
 - 体験宿泊加算(Ⅰ) 300単位/日
 〃 (Ⅱ) 700単位/日
(一人暮らしに向けた体験的な宿泊支援を行った場合)
 - 特別地域加算 +15/100
(中山間地域等に居住している者に対して支援した場合)
- (地域定着支援)
- 地域定着支援サービス費
 体制確保費 304単位/月
 緊急時支援費(Ⅰ) 709単位/日
 〃 (Ⅱ) 94単位/日
 - 特別地域加算 +15/100

	地域移行支援	地域定着支援
事業所数	324事業所	512事業所
利用者数	576人	3,024人