

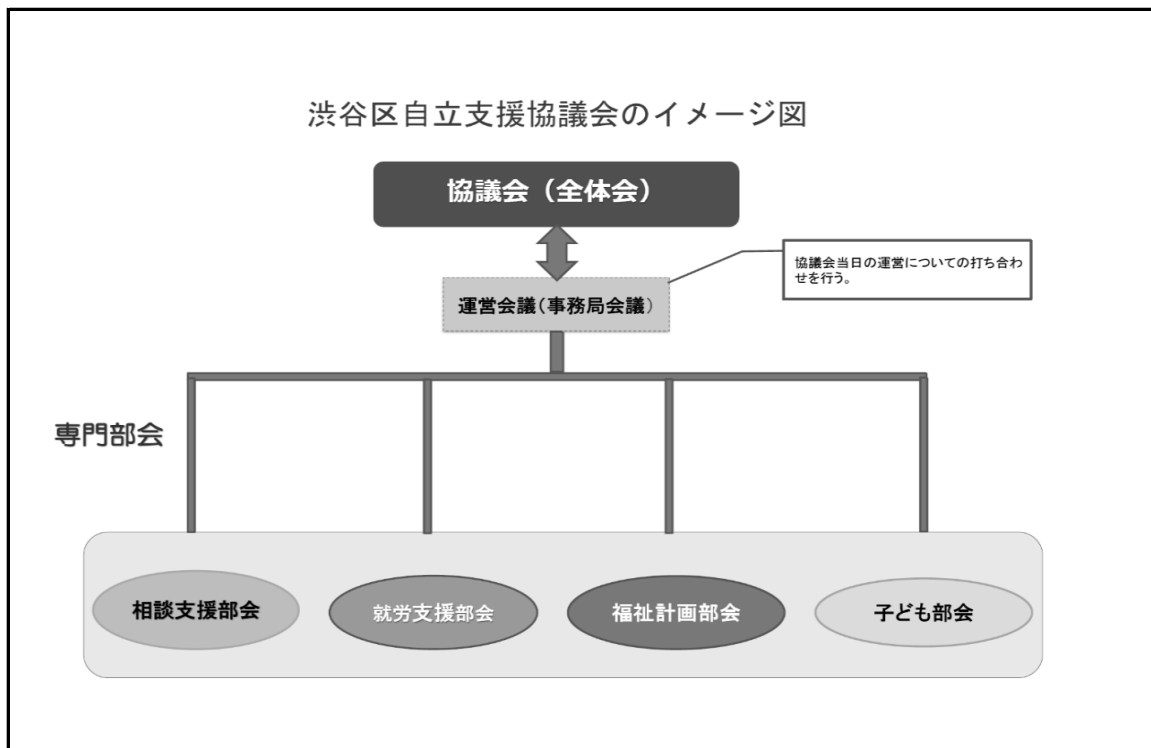
## 渋谷区

【名称】渋谷区自立支援協議会

【設置年月】平成24年12月

【運営方法】直営

【組織図】



### 【相談支援体制の整備状況】

基幹相談支援センター	委託相談支援事業所数	指定一般相談支援事業所数		指定特定相談支援事業所数	指定障害児相談支援事業所数
		地域移行	地域定着		
設置済	2	5	5	13	9

### 【地域生活支援拠点等の整備状況】

整備状況	整備時期	整備類型
整備中	令和6年3月	面的整備型

### 【日中サービス支援型共同生活援助の有無】

#### 日中サービス支援型共同生活援助の有無

開設の有無	開設時期
なし	-

### 【全体会及び専門部会の活動回数及び委員数】

全体会の活動回数及び委員数		専門部会の活動回数及び委員数		
全体会		部会名	回数	委員数
回数	委員数	相談支援部会	8	12 (0)
4	16 (2)	就労支援部会	14	18 (0)
		福祉計画部会	5	14 (2)
		子ども部会	4	12 (0)

※「委員数」の( ): 当事者の立場で委員に就任されている方の人数(再掲)

【全体会の委員構成及び活動内容】

(1) 委員構成

種別	人数	種別	人数	種別	人数
学識経験者	2	医療関係者	2	保健所	0
教育関係機関	1	雇用関係機関	2	企業	0
障害当事者・家族・関係団体	4	身体・知的障害者相談員	0	相談支援事業者	2
障害福祉サービス等事業者	3	社会福祉協議会	0	法曹関係者	0
民生・児童委員	0	地域住民	0	行政職員(区市町村)	0
行政職員(都)	0	その他	0		
合計		16			

委員名簿

No.	役職	氏名	所属	種別	備考
1	会長	高橋 幸三郎	東京家政学院大学 名誉教授	学識経験者	
2	副会長	本田 道子	渋谷太陽の会 会長	障害当事者・家族・関係団体	
3	委員	浦野 耕司	明治学院大学社会学部福祉学科 非常勤講師 渋谷なかよしぐるーぷ 事務局長	学識経験者	
4	委員	大日方 邦子	一般社団法人日本パラリンピアンズ協会 副会長	障害当事者・家族・関係団体	
5	委員	堀口 智子	渋谷区手をつなぐ親の会 会長	障害当事者・家族・関係団体	
6	委員	栗野 達人	渋谷区障害者団体連合会渋谷区聴覚障害者協会 事務局長	障害当事者・家族・関係団体	
7	委員	瀬古 庸子	渋谷区社会福祉協議会 障害者支援課長 基幹相談支援センター準備担当課長兼務	相談支援事業者	
8	委員	青木 徹	地域活動支援センターふれあい 施設長	相談支援事業者	
9	委員	中島 浩志	渋谷区公共職業安定所専門援助第二部門 統括職業指導官	雇用関係機関	
10	委員	須藤 シンジ	NPO法人ピープルデザイン研究所代表理事	雇用関係機関	
11	委員	大和田 耕平	東京都立光明学園 進路指導部主任	教育関係機関	
12	委員	木実谷 哲史	渋谷医師会 理事木実谷医院院長	医療関係者	
13	委員	坂本 眞理子	渋谷区歯科医師会元々々木歯科医院院長	医療関係者	
14	委員	原 真衣	NPO法人ヒューマンケアクラブ ストライド ストライドクラブ 事務局長	障害福祉サービス等事業者	
15	委員	野崎 克己	作業所連絡会NPO法人渋谷神宮前 ワークセンターひかわ 所長	障害福祉サービス等事業者	
16	委員	三宅 聖子	渋谷区障害者福祉センターはあとびあ原宿 施設長	障害福祉サービス等事業者	

(2) 活動内容

- ・基幹相談支援センターの設置に向けた検討
- ・地域生活支援拠点の整備に向けた検討
- ・障害福祉推進計画の進捗管理
- ・各専門部会からの報告に対する検討

【専門部会の委員構成及び活動内容】

(1) 委員構成

種別	部会			
	相談支援部会	就労支援部会	福祉計画部会	子ども部会
学識経験者	1	0	2	0
医療関係者	0	1	0	2
保健所	0	0	0	0
教育関係機関	0	0	0	0
雇用関係機関	0	2	0	0
企業	0	0	0	0
障害当事者・家族・関係団体	0	0	4	1
身体・知的障害者相談員	0	0	0	0
相談支援事業者	1	0	0	0
障害福祉サービス等事業者	0	12	4	1

部会 種別	相談支援部会	就労支援部会	福祉計画部会	子ども部会
社会福祉協議会	4	1	0	0
法曹関係者	0	0	0	0
民生・児童委員	0	0	0	0
地域住民	0	0	0	0
行政職員(区市町村)	6	2	4	8
行政職員(都)	0	0	0	0
その他	0	0	0	0
計	12	18	14	12

## (2)活動内容

部会名称	活動内容
相談支援部会	<ul style="list-style-type: none"> <li>・各相談支援事業所間の情報共有・課題検討</li> <li>・相談支援の質の向上に向けた研修</li> <li>・障害者福祉から高齢者福祉への移行期の連携に向けた取組(高齢・障害ネットワーク会議)</li> </ul>
就労支援部会	<ul style="list-style-type: none"> <li>・一般就労グループと福祉就労グループに分かれて活動</li> <li>・一般就労グループは区役所内での就労体験実習</li> <li>・福祉就労グループは障害者福祉から高齢者福祉への移行期の連携に向けた取組(高齢・障害ネットワーク会議)</li> </ul>
福祉計画部会	<ul style="list-style-type: none"> <li>・障害福祉推進計画の進捗管理</li> </ul>
子ども部会	<ul style="list-style-type: none"> <li>・地域課題の抽出と課題解決に向けた検討</li> </ul>

### 【地域協議会の活動状況】

#### 1 協議会の協議事項

##### ① 相談支援事業の運営体制に関すること

基幹相談支援センターの設置について

##### ② 就労支援に関すること

渋谷区の障害者雇用に関する取り組みについて

##### ⑥ 関係機関や他分野のネットワークに関すること

渋谷区内での地域生活支援ネットワークの構築について

##### ⑨ 地域生活支援拠点等の整備に関すること

地域生活支援拠点の機能と整備スケジュールについて

⑩ 障害福祉計画等に関すること

障害福祉計画の進捗管理について

⑪ 協議会の運営に関すること

協議会活動における共通テーマ設定について

2 協議会としての役割

② 情報共有・情報発信

相談・就労・子ども各分野における課題や事業の進捗等を共有

③ 分野を越えてのネットワークの構築

相談・就労支援部会が高齢分野とのネットワーク会議を開催

⑤ 地域課題の整理

各専門部会から課題を抽出してもらい、障害福祉計画等の進捗管理と併せて整理

⑦ 障害福祉計画等の進捗管理や調整

協議会を開催するごとに障害福祉計画等の進捗管理状況を確認

3-1 協議会における地域課題  
あがっている

3-2 地域課題の把握方法

② 全体会、専門部会、各種連絡会等

3-3 地域課題に対して取り組んだ、又は取り組んでいる内容

① 相談支援の質及び量

相談支援部会において支援の質を向上させる目的で、事例検討会を開催した。

④ 高齢福祉分野との連携

相談・就労支援部会を中心に高齢分野と連携し、高齢・障害ネットワーク会議を開催した。

⑧ 障害児支援

平成30年度から協議会の専門部会として、「子ども部会」を新設し、障害児支援についての検討の場を新たに設置した。

⑫ ライフステージを通じた支援

ライフステージを通じた切れ目のない支援を実現するため、各部会を通じて具体的に切れ目の発生するタイミングや内容等の事例収集を実施した。今後は課題解決のために必要なアクションについて協議をしていく。

4 平成30年度地域自立支援協議会交流会のグループ討議  
不参加