

梅毒

ばいどく

過去の病気じゃなくて
今、流行しているんだ！

まだまだ
拡大中！

早めの治療が
大事なのに…

知っていますか？

2023年も都の梅毒患者報告数は減らず、依然として多い傾向にあります。梅毒はセックス(オラルを含む)などの行為により、粘膜や皮膚の傷から感染します。

都内の梅毒患者報告数の推移(件)



梅毒を広げないために

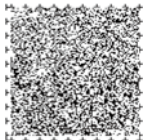
梅毒の正しい知識を

梅毒は治療をしなければ、発疹やただれなどが出たり消えたりする間に、失明などの症状が進行してしまいます。また、症状がないこともあります。予防にはコンドームの正しい使用が有効ですが、100%感染を防ぐものではありません。妊娠中の感染はお腹の赤ちゃんにも感染することがあります。

検査は匿名・無料

「梅毒かも?」と思ったら、パートナーと一緒に早めに検査を受けましょう。梅毒検査は、HIV/エイズの検査と同時に都内の保健所・検査室で匿名・無料で受けられます。

早めの検査、早めの治療を!



東京都

梅毒に関して詳しく知りたい方は「東京都性感染症ナビ」へ <https://www.hokeniryu.metro.tokyo.lg.jp/seikansensho/>



◆梅毒を知っていますか？

感染経路：膣性交や肛門性交（アナルセックス）だけでなく、口腔性交（オーラルセックス）でも感染します。

症状：症状が無いこともあります。症状が現れたり、自然に消えたりを繰り返すことがあります。

早期顕症梅毒Ⅰ期…感染後約1か月で、感染した場所（性器、肛門、口など）に、できもの、しこり、ただれなどができます。治療しなくても、数週間で症状は消えます。

早期顕症梅毒Ⅱ期…感染後3か月程度経つと、手のひらや足の裏など全身に発疹ができます。治療しなくても、数週間から数か月で症状は消えます。

晩期顕症梅毒…感染数年～数十年後に、脳・心臓などに症状が出る場合があります。

検査：検査で診断します。感染の機会から検査までに必要な期間は4週間です。

治療：抗菌薬が有効で、**早期の治療が大切**です。パートナーも検査を受け、感染していたら治療することが重要です。

免疫：免疫はできないので、**何度も感染**します。

妊娠中に梅毒に感染すると、お腹の赤ちゃんに感染してしまうことがあります。（先天梅毒）

◆もっと詳しく知りたい場合は・・・

東京都性感染症ナビ <https://www.hokeniryo.metro.tokyo.lg.jp/seikansensho/>

梅毒をはじめとした性感染症について症状や予防方法、検査などの情報を分かりやすく掲載している性感染症総合サイトです。



◆検査を受けたい場合は・・・

【東京都新宿東口検査・相談室】

匿名・無料

内容 HIV 通常検査と梅毒通常検査を同時に実施
実施日 祝日を除く毎日実施
※毎週水曜日は、女性のための検査日です。
開室時間 月曜日～金曜日（祝日除く） 15:00～20:00
土曜日・日曜日（祝日除く） 13:00～17:00
結果通知 約1週間後
予約 電話（東京都HIV等検査予約センター）
またはWeb（令和6年夏頃開始予定）から

住所：
新宿区歌舞伎町2-46-3 SIL新宿ビル2階
西武新宿駅北口 徒歩1分

【東京都多摩地域検査・相談室】

匿名・無料

内容 HIV 即日検査と梅毒即日検査を同時に実施
実施日 毎週土・日曜日
結果通知 当日
※HIV検査が判定保留の場合は、翌週以降に結果をお知らせします。
予約 電話（東京都HIV等検査予約センター）
またはWeb（令和6年夏頃開始予定）から
問合せ電話 090-2537-2906
祝日を除く 平日 9:30～17:00 土日 9:30～15:00

住所：
立川市柴崎町二丁目21番19号 東京都立川福祉保健庁舎内2階
JR 立川駅南口 徒歩9分
※駐車場は利用できません。車での来所はご遠慮下さい。

東京都HIV等検査予約センター

【電話番号】：050-3801-5309 **【受付時間】（年末年始除く）10:00～20:00**

上記の検査・相談室、都保健所（多摩地域）の予約ができます。令和6年夏頃からWeb予約も開始予定です。

東京都HIV検査情報web <https://tokyo-kensa.metro.tokyo.lg.jp>

都内の保健所などで実施しているHIV・性感染症検査情報を掲載しているサイトです。



問合せ先 東京都保健医療局感染症対策部防疫課エイズ対策担当
電話：03-5320-4487

