

第6節 介護保険の現状

1 要介護認定者数

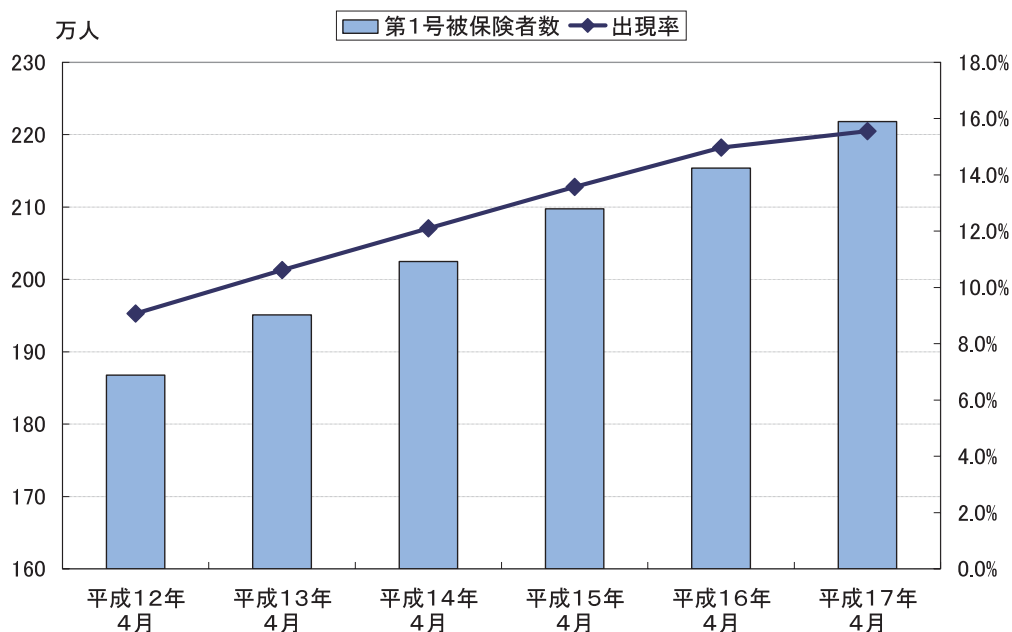
ア 要介護認定者数とその出現率の推移

平成12年4月以降の要介護認定者数をみると、高齢者人口の増加や介護保険制度の浸透に伴い、要介護認定者は、人数も高齢者人口に占める割合も急速に増加しています。

しかし、平成16年4月から平成17年4月までの出現率（第1号被保険者数に占める要介護認定者数の割合）の伸びをみると、それまでの伸びと比較して、鈍化しています。

	平成12年 4月	平成13年 4月	平成14年 4月	平成15年 4月	平成16年 4月	平成17年 4月
第1号被保険者数 (A)	1,867,527人	1,951,146人	2,024,743人	2,097,713人	2,153,634人	2,218,290人
要介護認定者数 (1号被保険者のみ) (B)	169,543人	207,157人	245,063人	284,699人	322,480人	345,019人
出現率 (B/A)	9.1%	10.6%	12.1%	13.6%	15.0%	15.6%
要介護認定者数 (第2号被保険者を含む)	175,718人	215,360人	254,661人	295,658人	334,682人	357,831人

資料：東京都福祉保健局高齢社会対策部「介護保険事業状況報告」



資料：東京都福祉保健局高齢社会対策部「介護保険事業状況報告」

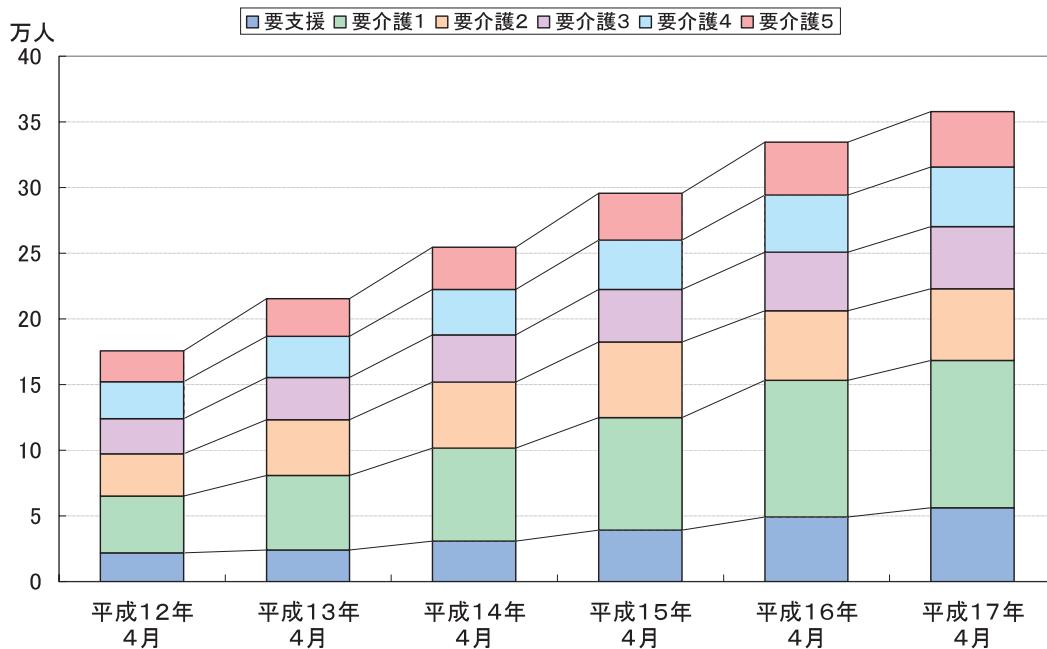
イ 要介護度別認定者数の推移

要介護認定者数の推移を要介護度別にみると、要支援及び要介護1の軽度の認定を受けた者が大幅に増加しており、その構成比も年々高まっています。

要介護認定者数 (構成比)	平成12年 4月	平成13年 4月	平成14年 4月	平成15年 4月	平成16年 4月	平成17年 4月
合計	175,718人	215,360人	254,661人	295,658人	334,682人	357,831人
要支援	21,889人 12.5%	24,167人 11.2%	30,773人 12.1%	39,188人 13.3%	49,221人 14.7%	56,211人 15.7%
要介護1	43,120人 24.5%	56,564人 26.3%	70,743人 27.8%	85,594人 29.0%	103,894人 31.0%	112,289人 31.4%
要介護2	32,339人 18.4%	42,505人 19.7%	50,454人 19.8%	57,661人 19.5%	53,011人 15.8%	54,436人 15.2%
要介護3	26,599人 15.1%	32,072人 14.9%	35,888人 14.1%	39,968人 13.5%	44,778人 13.4%	47,407人 13.2%
要介護4	28,129人 16.0%	31,402人 14.6%	34,679人 13.6%	37,505人 12.7%	43,317人 12.9%	45,214人 12.6%
要介護5	23,642人 13.5%	28,650人 13.3%	32,124人 12.6%	35,742人 12.1%	40,461人 12.1%	42,274人 11.8%

資料：東京都福祉保健局高齢社会対策部「介護保険事業状況報告」

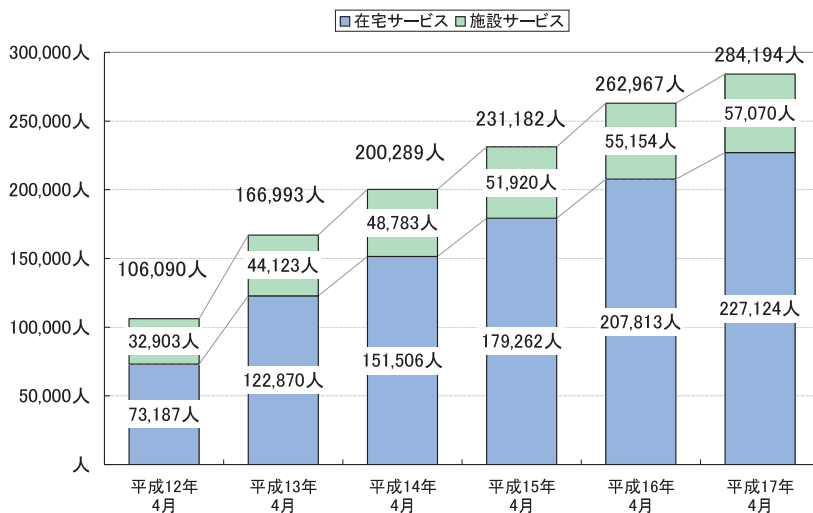
(注) 第2号被保険者を含む



資料：東京都福祉保健局高齢社会対策部「介護保険事業状況報告」

2 介護サービス利用者数

要介護認定者の増加に伴い、介護サービス利用者数も確実に増加しています。特に在宅サービス利用者が大幅に増加しています。



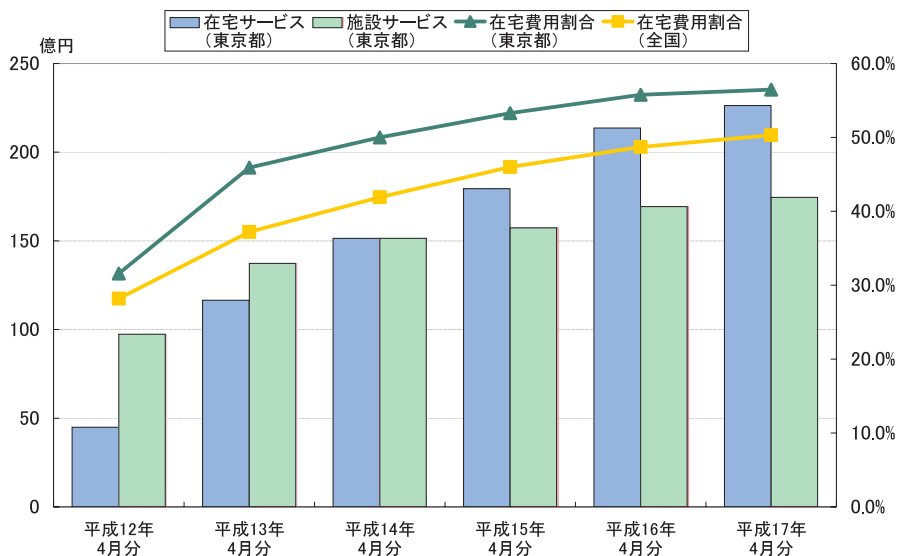
資料：東京都福祉保健局高齢社会対策部「介護保険事業状況報告」

3 介護サービスの利用状況

ア 介護給付費の支払状況

介護給付費の在宅・施設サービスの内訳では、在宅サービスの割合が増えており、施設サービスを上回っています。

また、全国に比べ在宅サービスの割合が高いのが特徴といえます。



資料：(東京都) 東京都国民健康保険団体連合会「国保連審査支払データ」

(全国) 厚生労働省「介護保険事業状況報告」、「全国介護保険担当課長会議資料」

(注1) 平成12年4月値は、介護保険制度発足当初、事業者の介護報酬請求エラーが多くあったため、実際の利用実績に対する支払実績が相当程度低くなっている。

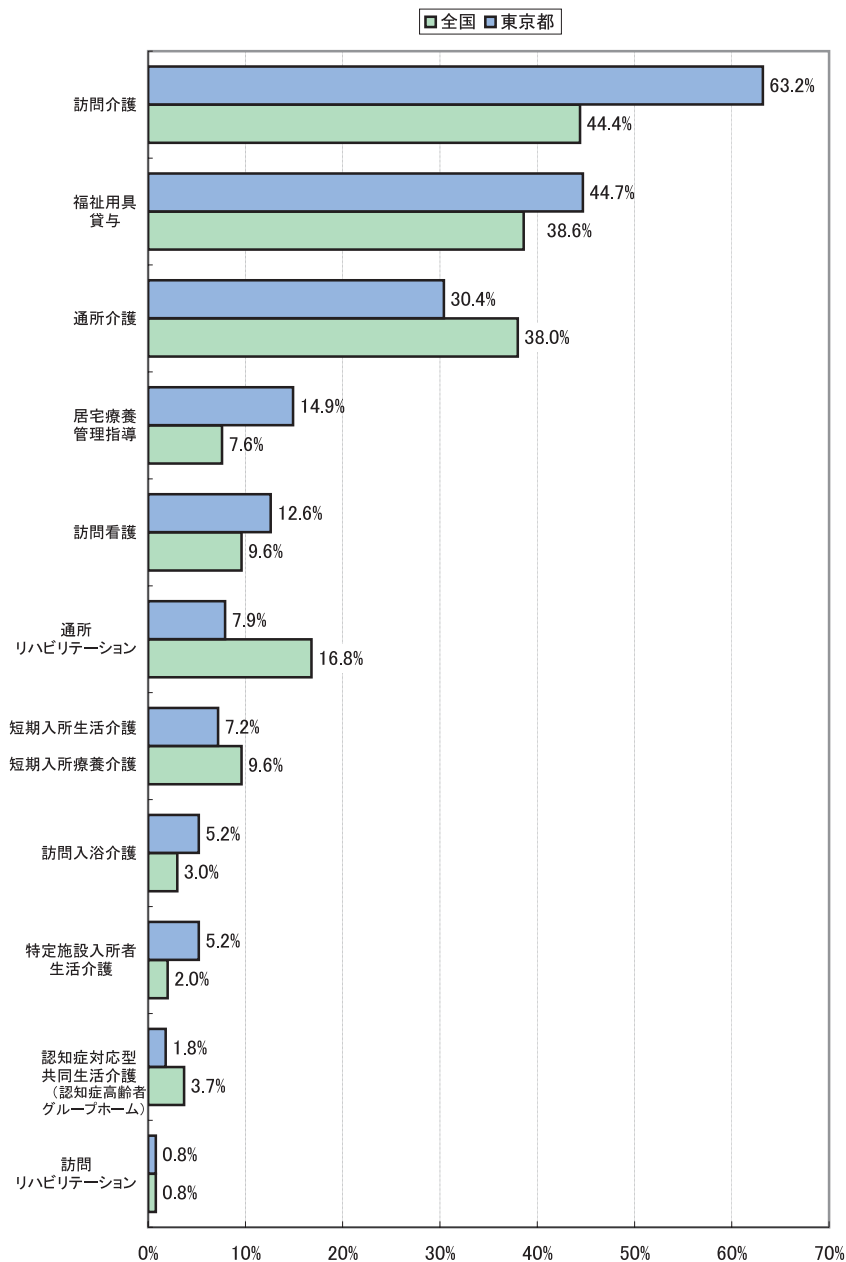
(注2) 国保連合会の審査支払データに基づき作成しているため、区市町村の償還払い分は含まない。

イ 在宅サービス種類別利用状況

東京都におけるサービス種類別の利用割合（在宅サービス利用者総数に占める当該在宅サービスを利用している者の割合）を全国と比較すると、特に訪問介護が高いのが特徴です。そのほか、福祉用具貸与、居宅療養管理指導、訪問看護なども高くなっています。

一方、利用割合の低いサービスは、通所介護、通所リハビリテーションなどです。

また、訪問リハビリテーションや認知症対応型共同生活介護（認知症高齢者グループホーム）のような比較的新しいサービスの浸透が未だ十分とはいえない状況です。



資料：（全国）厚生労働省「介護給付費実態調査」（平成17年11月審査分）

（東京都）東京都国民健康保険連合会「国保連審査支払データ」（平成17年11月審査分）

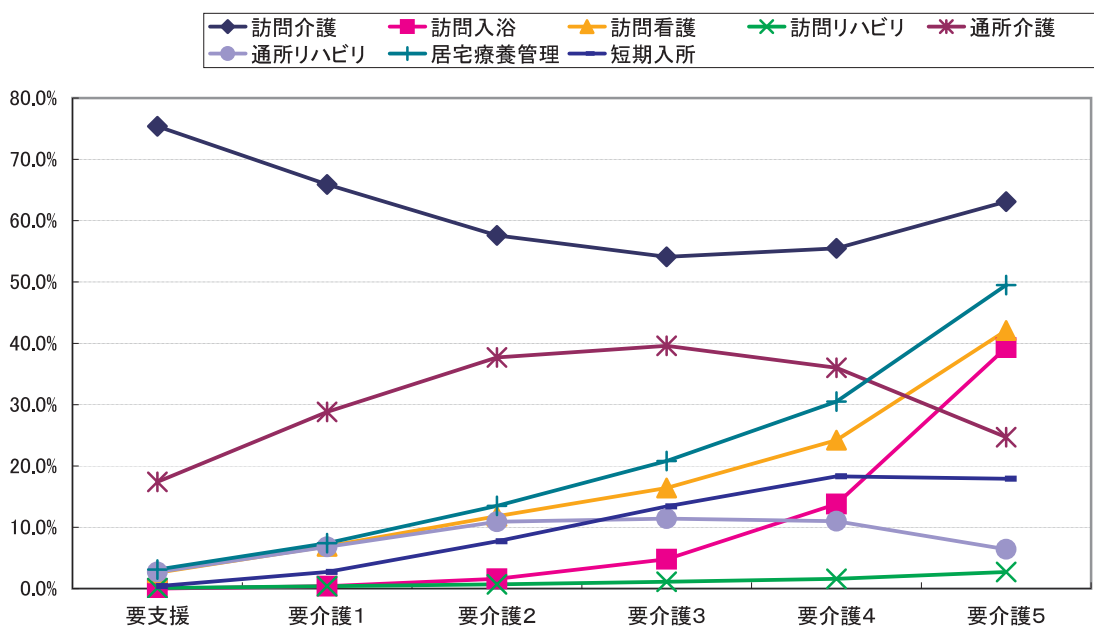
（注）在宅サービス種類別利用率は、（各サービスの利用者数）÷（在宅サービス利用者数）により算出

ウ 要介護度別・在宅サービス種類別利用率

サービスの利用状況を要介護度別にみると、要支援及び要介護1の認定を受けた軽度の方の訪問介護の利用割合が高く、居宅療養管理指導、訪問看護、訪問入浴は、要介護度に比例して利用割合が高くなっています。

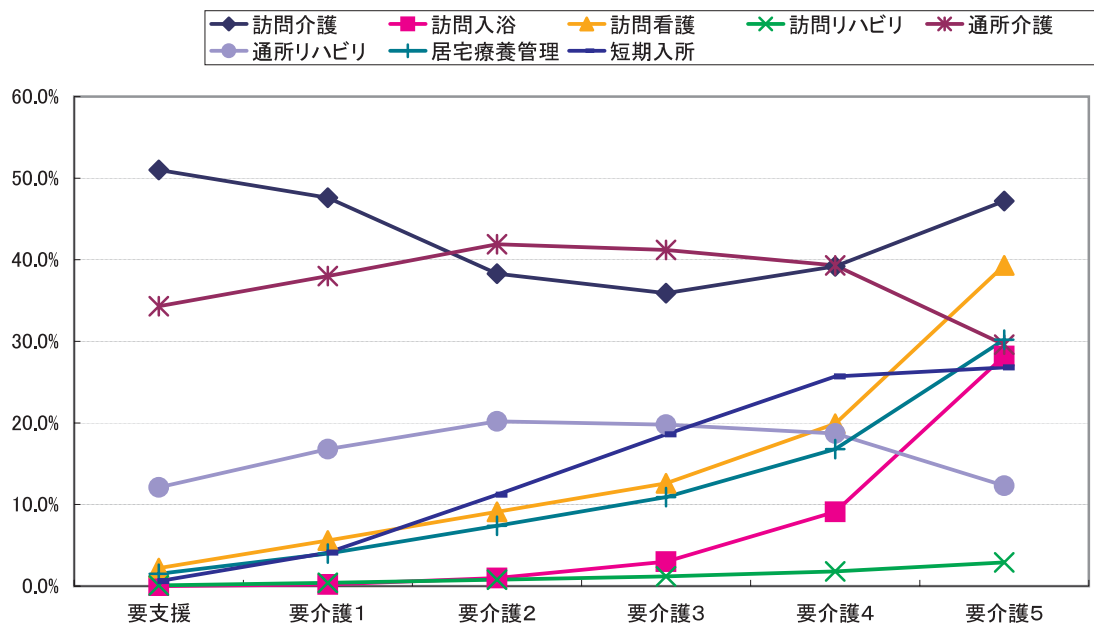
訪問看護や居宅療養管理指導は、全国平均に比べれば利用割合は高いものの、要介護4・5の重度の方でも利用率は50%程度にとどまっています。

《 東京都 》



資料：東京都国民健康保険連合会「国保連審査支払データ」(平成17年11月審査分)

《 全国 》



資料：厚生労働省「介護給付費実態調査」(平成17年11月審査分)に基づいて東京都において算出

4 第1期及び第2期介護保険事業支援計画の達成状況

ア 主な在宅サービス

各サービスとも、毎年度のサービス量は確実に増加しています。

サービス種別	12年度	12年度		13年度	13年度		
	計画	実績	対計画比		計画	実績	対計画比
訪問介護	361,077 時間/週	335,090 時間/週	92.8%	416,979 時間/週	456,643 時間/週	109.5%	136.3%
訪問入浴介護	10,702 回/週	9,702 回/週	90.7%	10,558 回/週	10,959 回/週	103.8%	113.0%
訪問看護	46,089 回/週	21,781 回/週	47.3%	56,560 回/週	24,743 回/週	43.7%	113.6%
訪問リハビリテーション	3,017 回/週	780 回/週	25.9%	3,939 回/週	944 回/週	24.0%	121.0%
通所介護 通所リハビリテーション	95,139 回/週	66,374 回/週	69.8%	111,627 回/週	82,052 回/週	73.5%	123.6%
短期入所生活介護 短期入所療養介護	29,843 日/週	13,371 日/週	44.8%	35,053 日/週	19,623 日/週	56.0%	146.8%
認知症対応型共同生活介護 (認知症高齢者グループホーム)	220 人	129 人	58.6%	416 人	391 人	94.0%	303.1%

サービス種別	14年度	14年度			15年度	15年度		
	計画	実績	対計画比	対前年度比		計画	実績	対計画比
訪問介護	467,637 時間/週	558,317 時間/週	119.4%	122.3%	656,583 時間/週	638,011 時間/週	97.2%	114.3%
訪問入浴介護	11,986 回/週	11,930 回/週	99.5%	108.9%	14,063 回/週	12,478 回/週	88.7%	104.6%
訪問看護	67,712 回/週	26,701 回/週	39.4%	107.9%	32,711 回/週	29,025 回/週	88.7%	108.7%
訪問リハビリテーション	4,792 回/週	1,061 回/週	22.1%	112.4%	1,336 回/週	1,222 回/週	91.5%	115.2%
通所介護 通所リハビリテーション	126,839 回/週	96,445 回/週	76.0%	117.5%	131,437 回/週	113,199 回/週	86.1%	117.4%
短期入所生活介護 短期入所療養介護	40,149 日/週	23,079 日/週	57.5%	117.6%	25,807 日/週	25,889 日/週	100.3%	112.2%
認知症対応型共同生活介護 (認知症高齢者グループホーム)	613 人	871 人	142.1%	222.8%	1,786 人	1,531 人	85.7%	175.8%

サービス種別	16年度	16年度		
	計画	実績	対計画比	対前年度比
訪問介護	737,485 時間/週	681,398 時間/週	92.4%	106.8%
訪問入浴介護	15,636 回/週	12,656 回/週	80.9%	101.4%
訪問看護	36,442 回/週	30,854 回/週	84.7%	106.3%
訪問リハビリテーション	1,549 回/週	1,401 回/週	90.4%	114.6%
通所介護 通所リハビリテーション	147,935 回/週	130,126 回/週	88.0%	115.0%
短期入所生活介護 短期入所療養介護	29,428 日/週	28,133 日/週	95.6%	108.7%
認知症対応型共同生活介護 (認知症高齢者グループホーム)	2,370 人	2,774 人	117.0%	181.2%

(注1) 国保連合会の審査支払データに基づき作成しているため、短期入所振替利用分を除き、区市町村の償還払い分は含まない。

(注2) 短期入所生活介護・短期入所療養介護について、振替利用分の回数を区市町村決算額から推計し、実績に含めた。(13年度まで)

(注3) 訪問介護のうち、通院等乗降介助については、1回を30分として計算し、実績に含めた。(15年度から)