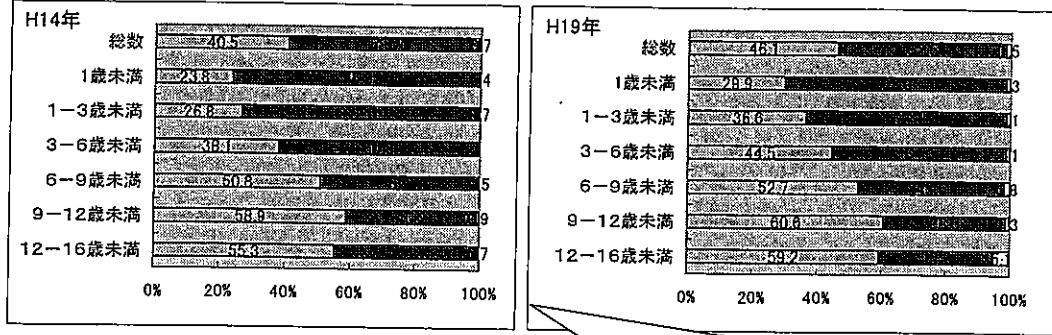


1 東京都の子どもの人口(H21年1月1日)

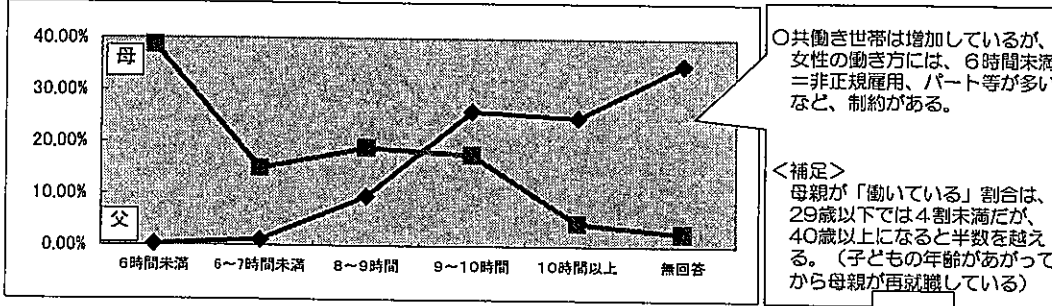
	総数	0歳	1～2歳	3～5歳	6～8歳	9～11歳	12～15歳	16～17歳	18～19歳
平成21年	1,974,378	101,613	202,202	290,457	298,717	295,142	387,776	189,541	208,930
平成19年	1,966,318	98,344	194,367	296,062	297,164	289,897	379,670	188,658	222,156

2 共働きの状況(一番下の子どもの年齢)

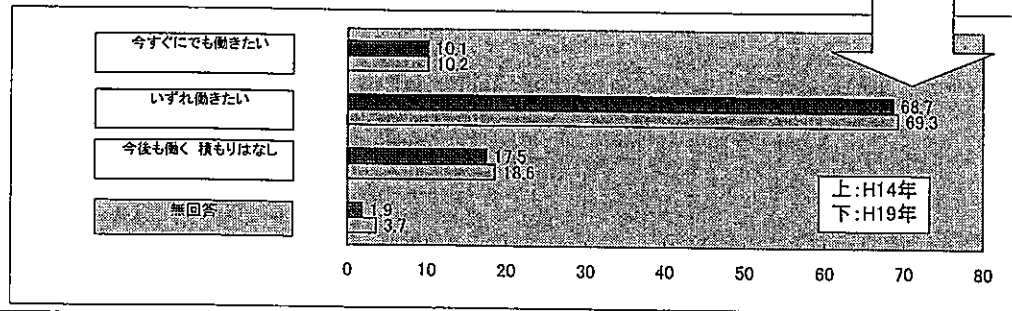


H14年度では子どもが6歳～9歳の時、H19年度では、子どもが3歳～6歳の時、共働き世帯とそうでない世帯が拮抗する。→H19年の方が、子どもが小さい時から共働きとなる家庭が増えている。

3 1日あたりの実労働時間

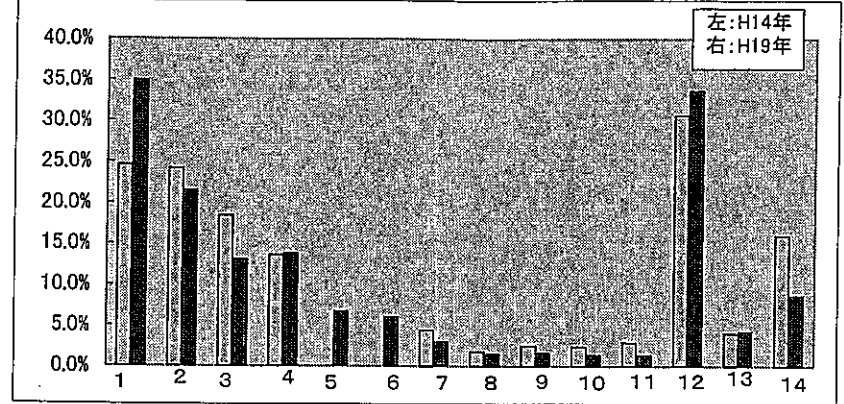


4 今後の就労希望(母親)



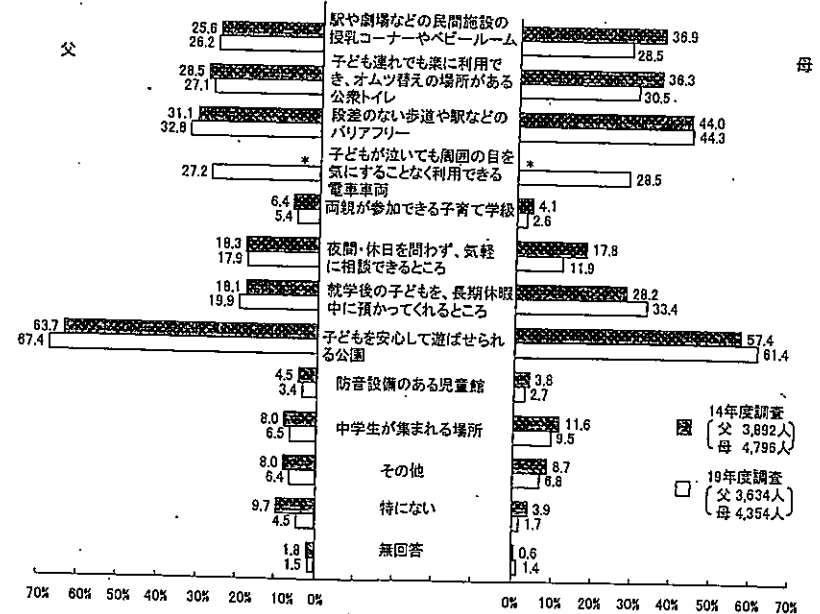
- 平成14年度の調査時から比べ、子どもの数が増えており、共働き世帯が増えている。中でも、末子の年齢が低い時点での共働き家庭が増加している。
- 共働き世帯であっても、父親と母親の就業状況は異なり、子育てについては、まだまだ母親の負担が大きい状況。
- 子どもを持ち、現在働いていない母親の「いずれ働きたい」と考える割合は、H14年度調査時もH19年度調査時も非常に高い。「子どもの年齢」が何歳頃に、「いずれ」というのは具体的にいつ頃なのか、検証が必要。

5 子どもを預けていて不満に思うこと



- 左から 1 子供が病気の時に利用できない 2 費用が高い 3 時間が短い 4 夜間や休日に利用できない 5 対応に融通が利かない 6 通うのに不便 7 保育者との交流が少ない 8 教育の内容が良くない 9 丁寧に見てくれない 10 教育方針が異なる 11 給食がよくない 12 特になし 13 その他 14 無回答

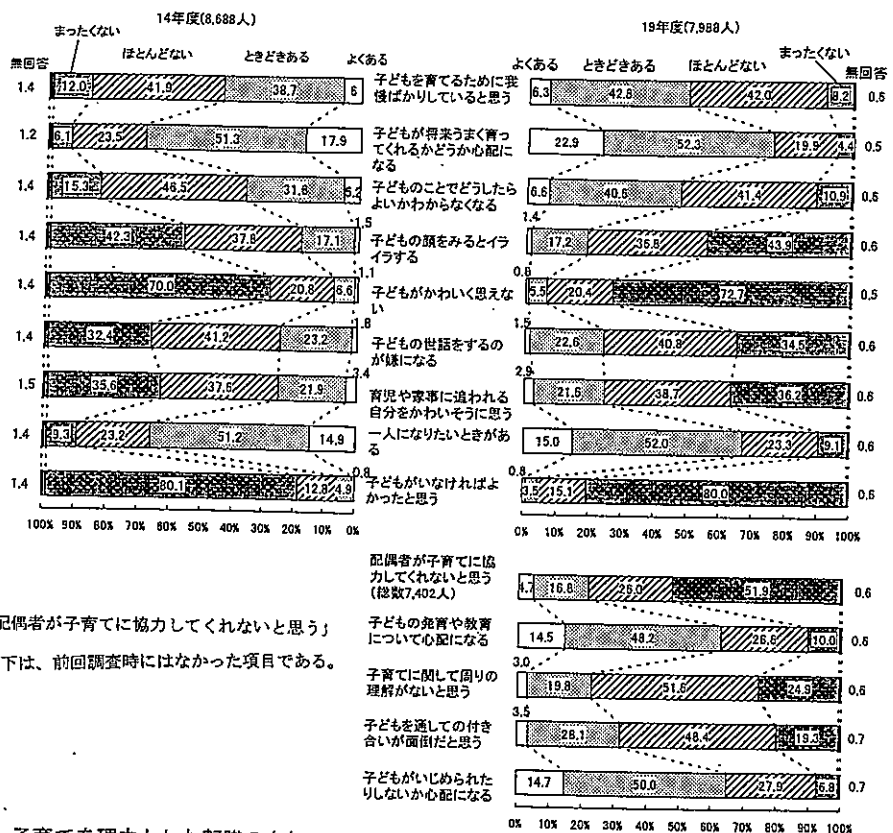
6 子育てをしていく上で、またはこれまで子育てしてきた経験から、整備してほしいと思うもの



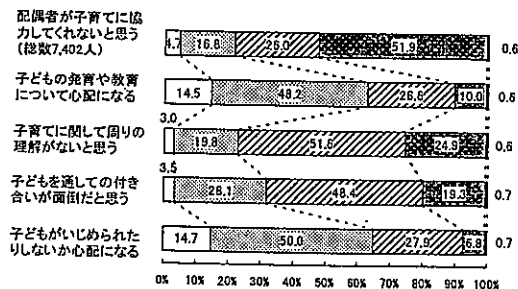
(注) \* は14年度調査時に選択肢がなかったもの。

東京都の子育てをめぐる状況 ～「平成19年度 東京都福祉保健基礎調査報告書」より～

図Ⅲ-4-3 子育てをしていて日ごろ感じること（負担に感じること）－前回調査との比較



(注)「配偶者が子育てに協力してくれないと思う」  
以下は、前回調査時にはなかった項目である。

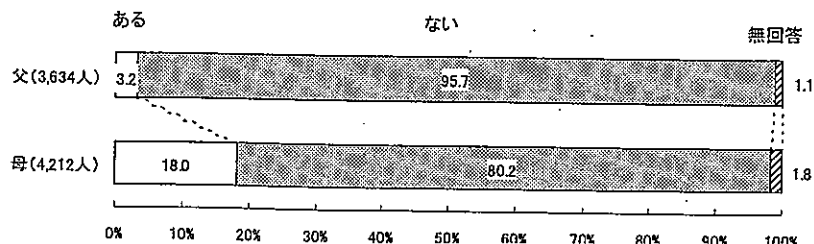


子育てを理由とした転職の有無

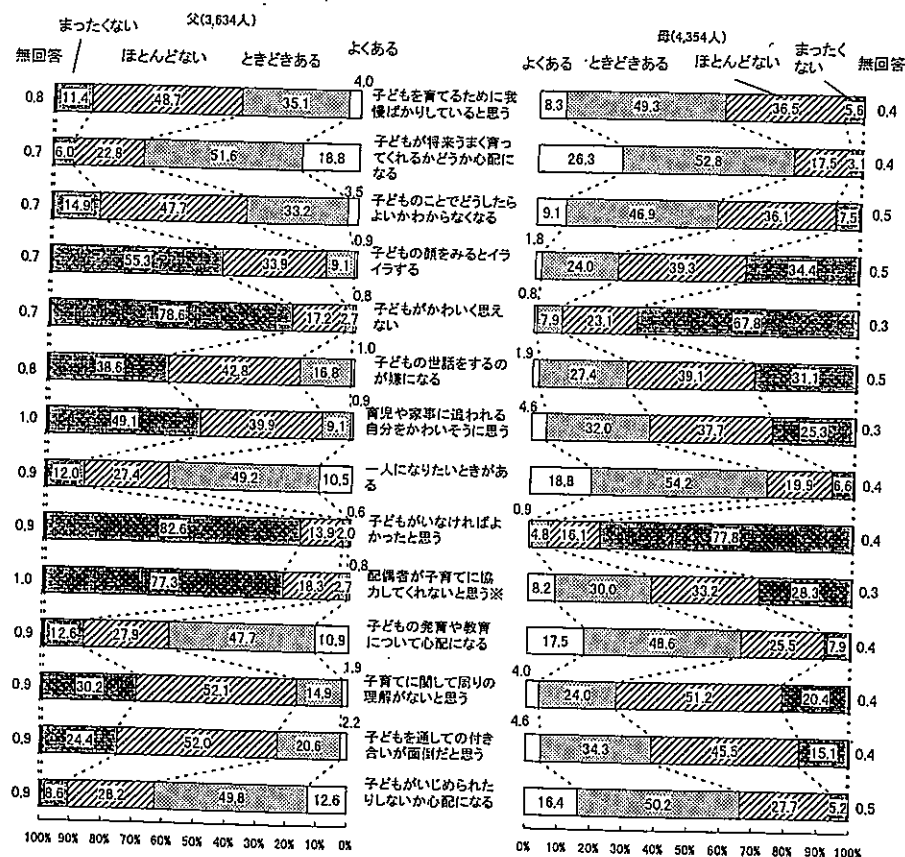
今まで働いたことがない人を除いた7,846人のうち、子育てを理由として転職したことがあるのは、父親3.2%、母親18.0%である。(図Ⅲ-1-2)

問 あなたは、今までに子育てを理由として、転職したことがありますか。

図Ⅲ-1-2 子育てを理由とした転職の有無



図Ⅲ-4-5 子育てをしていて日頃感じること（負担に感じること）－父母別



(注)「配偶者が子育てに協力してくれないと思う」のみ、総数は父3,569人、母3,833人

子育てをしていて日ごろ感じること－父母別

子育てをしていて負担に感じるものが「よくある」の割合は、すべての項目で、母親の方が父親より高くなっている。

# 第1 子どもと家庭を取り巻く環境



# 人口・出生数・合計特殊出生率等の推移

区分	東京都			全国		
	人口総数(人)	出生数(人)	出生率	人口総数(人)	出生数(人)	出生率
昭和40年	10,869,244	225,492	20.7	98,274,961	1,823,697	18.6
昭和45年	11,324,994	229,637	20.3	103,119,447	1,934,239	18.8
昭和50年	11,568,852	186,701	16.1	111,251,507	1,901,440	17.1
昭和55年	11,506,944	139,953	12.2	116,320,358	1,576,889	13.6
昭和60年	11,780,500	126,178	10.7	120,265,700	1,431,577	11.9
平成元年	11,692,000	106,480	9.1	122,460,000	1,246,802	10.2
平成2年	11,695,218	103,983	8.9	122,721,397	1,221,585	10.0
平成3年	11,683,000	103,226	8.8	123,102,000	1,223,245	9.9
平成4年	11,663,000	100,965	8.7	123,476,000	1,208,989	9.8
平成5年	11,619,000	98,291	8.5	123,788,000	1,188,282	9.6
平成6年	11,561,000	101,998	8.8	124,069,000	1,238,328	10.0
平成7年	11,543,005	96,823	8.4	124,298,947	1,187,064	9.6
平成8年	11,587,000	97,954	8.5	124,709,000	1,206,555	9.7
平成9年	11,619,000	97,906	8.4	124,963,000	1,191,665	9.5
平成10年	11,639,000	98,960	8.5	125,252,000	1,203,147	9.6
平成11年	11,641,000	97,959	8.4	125,432,000	1,177,669	9.4
平成12年	11,850,305	100,209	8.5	125,612,633	1,190,547	9.5
平成13年	11,912,000	98,421	8.3	125,908,000	1,170,662	9.3
平成14年	11,980,000	100,118	8.4	126,008,000	1,153,855	9.2
平成15年	12,059,000	98,534	8.2	126,139,000	1,123,610	8.9
平成16年	12,123,000	99,272	8.2	126,176,000	1,110,721	8.8
平成17年	12,576,601	96,542	7.8	127,767,994	1,062,530	8.4
平成18年	12,405,000	101,674	8.2	126,154,000	1,092,674	8.7
平成19年	12,488,000	103,837	8.3	126,085,000	1,089,818	8.6

※分母に用いた人口

「各年10月1日現在推計人口」(総務省統計局)の総人口  
ただし、昭和40、45、50、55、平成2、7年は国勢調査による。昭和45年以降は、日本人人口。  
また、昭和45年以前の数値には沖縄県は含まれない。

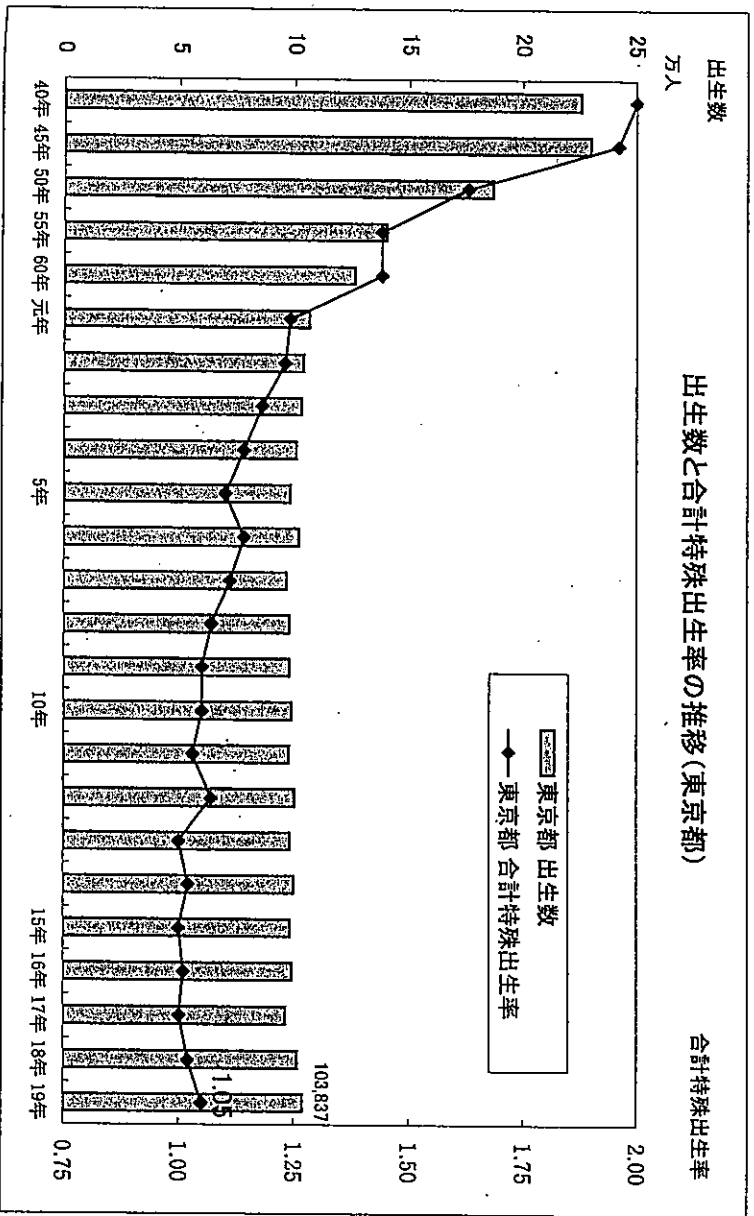
※出生数

「人口動態統計」(厚生労働省大臣官房統計情報部)による。

※合計特殊出生率

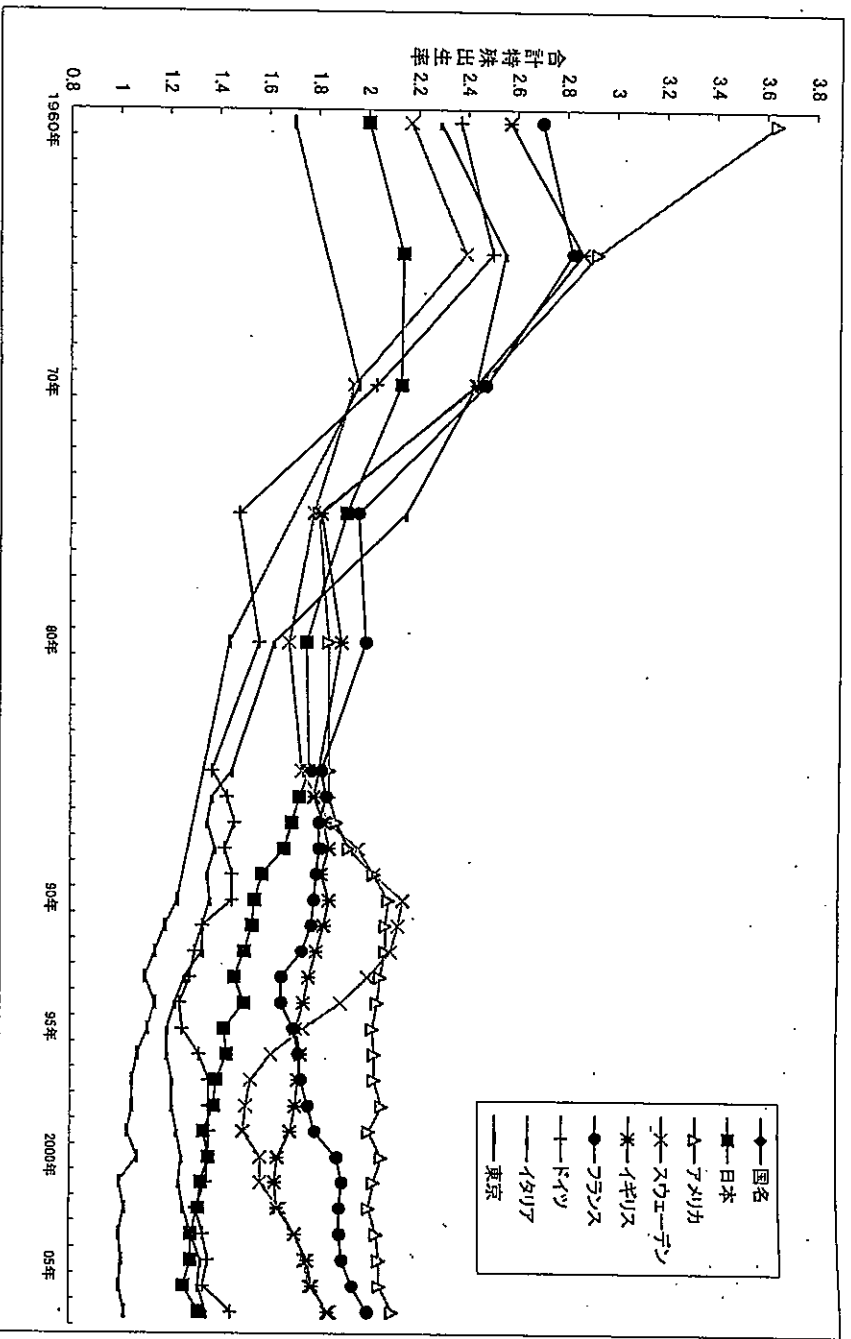
「人口動態統計」(厚生労働省大臣官房統計情報部)による。  
合計特殊出生率とは、15歳から49歳までの女性の年齢別出生率の合計で、1人の女性がその年次の年齢別出生率で一生涯の間に生む平均子ども数をあらわす。

※出生率(人口千対)  
(出生数/人口総数)×1000



(厚生労働省「人口動態統計」)

## 2 先進諸国における合計特殊出生率の推移



国名	1960年	1970年	1980年	1990年	1993年	1994年	1995年	1996年	1997年	1998年	1999年	2000年	2001年	2002年	2003年	2004年	2005年	2006年
日本	2.00	2.13	1.75	1.54	1.46	1.50	1.42	1.43	1.39	1.38	1.34	1.36	1.33	1.32	1.29	1.29	1.26	1.32
アメリカ	3.64	2.44	1.84	2.08	2.05	2.04	2.02	2.03	2.03	2.06	2.01	2.06	2.03	2.01	2.04	2.05	2.05	2.10
スウェーデン	2.17	1.94	1.68	2.14	2.00	1.89	1.74	1.61	1.53	1.51	1.50	1.57	1.57	1.65	1.71	1.75	1.77	1.85
イギリス	2.57	2.43	1.89	1.84	1.76	1.74	1.71	1.73	1.72	1.71	1.69	1.64	1.63	1.64	1.71	1.76	1.78	1.84
フランス	2.70	2.47	1.99	1.78	1.65	1.65	1.70	1.72	1.73	1.76	1.79	1.88	1.90	1.89	1.89	1.90	1.94	2.00
ドイツ	2.37	2.03	1.56	1.45	1.28	1.24	1.25	1.32	1.36	1.36	1.36	1.36	1.35	1.31	1.34	1.36	1.34	1.45※
イタリア	2.29	2.43	1.62	1.36	1.26	1.22	1.19	1.19	1.21	1.21	1.23	1.25	1.24	1.26	1.29	1.33	1.32	1.35
東京	1.70	1.96	1.44	1.23	1.10	1.14	1.11	1.07	1.05	1.05	1.03	1.07	1.00	1.02	1.00	1.01	1.00	1.02

※ドイツについてはのみ2007年の値である。

資料：諸外国は、United Nations, Demographic Yearbookによる。ただし、直近の数値の一部は、EC・米国資料による。日本は、厚生労働省大臣官房統計情報部「人口動態統計」による。

### 3 子どもの数の推移

(単位:人)

年齢	昭和50年	60年	平成5年	10年	13年	14年	15年	16年	17年	18年	19年	20年
0歳	190,292	123,684	95,267	93,904	96,694	95,429	96,586	94,619	95,996	93,262	98,344	100,450
1歳	205,387	125,880	98,544	96,451	97,143	99,576	98,338	99,473	98,191	98,968	95,715	100,565
2歳	200,637	124,418	96,755	94,034	97,209	96,984	99,670	98,062	99,377	98,053	98,652	95,017
3歳	196,241	123,870	96,561	97,042	95,891	97,294	97,222	99,882	98,433	99,265	97,809	98,218
4歳	188,389	123,935	101,167	91,270	95,880	96,201	97,879	97,521	100,198	98,644	99,435	97,872
5歳	183,295	128,828	102,104	91,406	93,668	96,069	96,427	98,118	97,864	100,353	98,818	99,482
6歳	180,523	132,539	103,049	91,957	97,116	93,767	96,355	96,624	98,457	98,028	100,437	98,983
7歳	183,324	135,698	105,981	91,224	91,017	97,124	93,964	96,406	96,750	98,543	97,936	100,334
8歳	136,339	140,017	110,214	91,851	91,389	91,047	97,383	94,260	96,659	96,987	98,791	98,146
9歳	172,409	147,388	110,526	96,726	91,891	91,593	91,353	97,733	94,670	96,862	97,221	98,959
10歳	158,357	161,464	110,962	97,722	91,341	92,034	91,903	91,545	98,141	94,980	97,250	97,508
11歳	148,712	172,408	112,610	99,395	92,172	91,668	92,437	92,321	91,925	98,486	95,426	97,518
12歳	141,756	172,568	114,657	103,301	97,209	92,563	92,127	92,887	92,872	92,417	99,031	95,880
13歳	136,969	173,103	121,227	107,760	98,440	97,624	92,867	92,610	93,340	93,384	92,865	99,546
14歳	134,919	169,442	126,281	108,656	100,169	98,655	97,998	93,231	92,947	93,684	93,657	93,150
15歳	130,346	168,490	131,356	110,011	104,095	100,528	99,439	98,499	93,743	93,469	94,117	94,048
16歳	131,588	169,335	137,518	112,634	109,102	104,868	101,353	100,210	99,278	94,420	94,033	94,753
17歳	123,811	174,930	145,860	114,941	110,116	109,451	105,152	101,682	100,475	99,526	94,625	94,285
総計	2,943,294	2,667,997	2,020,639	1,790,265	1,750,542	1,742,695	1,738,453	1,735,683	1,739,316	1,739,331	1,744,162	1,754,714
0～3歳	792,557	497,852	387,127	381,431	386,937	389,283	391,816	392,036	391,997	389,548	390,520	394,250
4～5歳	371,684	252,763	203,271	182,676	189,548	192,270	194,306	195,639	198,062	198,997	198,253	197,354
6～11歳	979,664	889,514	653,342	568,875	554,926	557,253	563,395	568,889	576,602	583,886	587,061	591,448
12～14歳	413,644	515,113	362,165	319,717	295,818	289,042	282,992	278,728	279,159	279,485	285,553	288,576
15～17歳	385,745	512,755	414,734	337,586	323,313	314,847	305,944	300,391	293,496	287,415	282,775	283,066
総人口	11,392,619	11,612,366	11,666,227	11,641,308	11,823,029	11,907,350	11,986,211	12,074,598	12,161,029	12,247,024	12,339,259	12,433,235
児童人口比率%	25.8	23.0	17.3	15.4	14.8	14.6	14.5	14.4	14.3	14.2	14.1	14.1
出生数	186,701	126,178	98,291	98,960	98,421	100,118	98,534	99,272	96,542	101,674	103,837	
東京都合計特殊出生率	1.63	1.44	1.14	1.05	1.00	1.02	1.00	1.01	1.00	1.02	1.05	
全国合計特殊出生率	1.91	1.76	1.50	1.38	1.33	1.32	1.29	1.29	1.26	1.32	1.34	

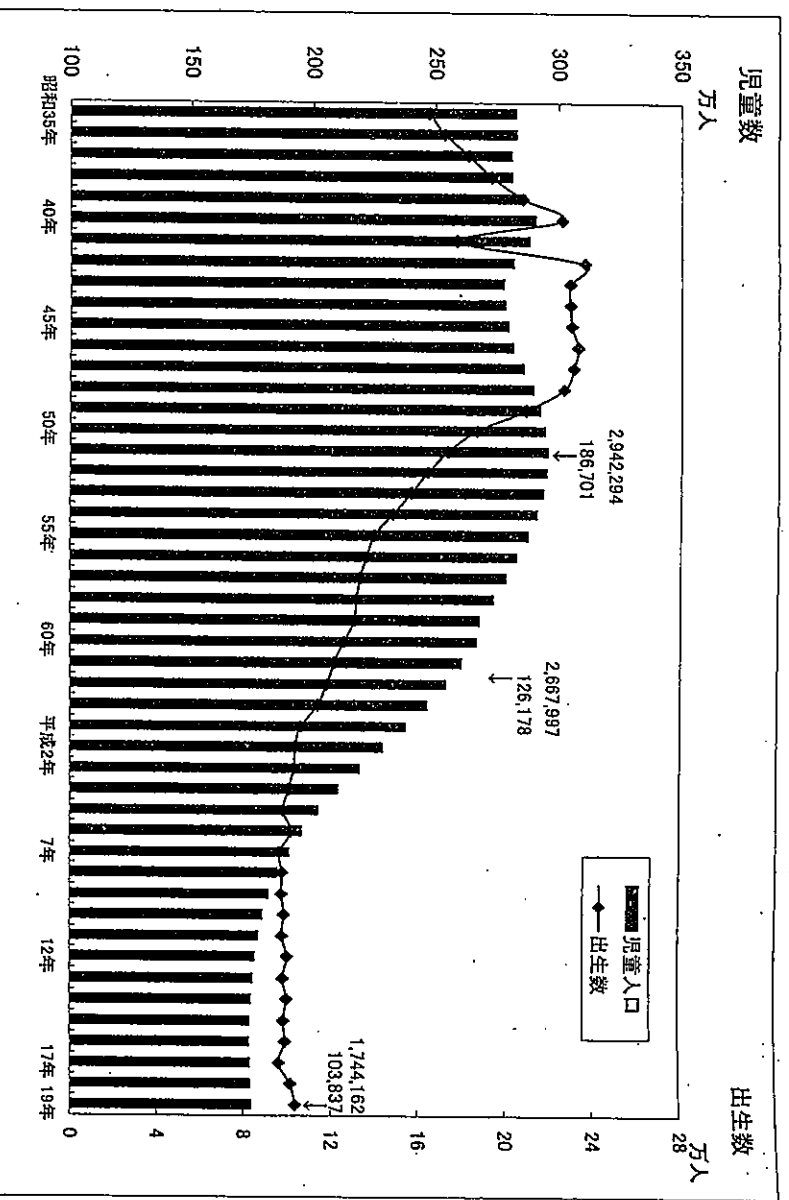
児童人口、総人口：「住民基本台帳による東京都の世帯と人口」新総務局統計部人口統計課(各年1月1日現在)

出生数：「人口動態統計」厚生労働省大臣官房統計情報部

合計特殊出生率：「人口動態統計」厚生労働省大臣官房統計情報部

合計特殊出生率とは、15歳から49歳までの女性の年齢別出生率の合計で、1人の女性がその年次の年齢別出生率で一生涯の間に生む平均子ども数をあらわす。

児童人口・出生数推移(児童人口は各年1月1日現在)



児童人口:「住民基本台帳」(東京都総務局)  
出生数:「人口動態統計」(厚生労働省)

#### 4 女子有業者数の推移

(単位: 千人)

区分	有配偶者女性数		A/B	女子総数 C	A/C	15歳以上女子有業率
	有業者 A	総数 B				
昭和52年度	949	2,712	35.0	4,504	21.1	40.5
昭和54年度	1,070	2,700	39.6	4,498	23.8	43.3
昭和57年度	1,170	2,722	43.0	4,680	25.0	46.6
昭和62年度	1,256	2,796	44.9	4,928	25.5	47.5
平成4年度	1,362	2,832	48.1	5,083	26.8	50.9
平成9年度	1,384	2,845	48.7	5,180	26.7	51.5
平成14年度	1,299	2,804	46.3	5,423	23.9	49.9

※平成19年度実施分は、平成20年7月頃公表予定。

資料:都民の就業構造(東京都総務局)



5 年齢階級別未婚率の推移 (東京・全国)

		20~24歳	25~29歳	30~34歳	35~39歳	40~44歳	45~49歳	
東京	女性	昭和60年 平成2	87.3	43.4	19.5	13.3	9.8	8.2
	男性	昭和60年 平成2	89.2	53.1	24.1	14.8	11.4	8.8
全国	女性	昭和60年 平成2	90.6	59.4	30.8	18.3	13.0	10.7
	男性	昭和60年 平成2	93.0	65.3	37.6	22.0	15.3	11.6
東京	女性	昭和60年 平成2	93.4	70.1	42.9	23.8	17.7	13.4
	男性	昭和60年 平成2	95.0	70.4	40.1	24.5	14.7	9.0
全国	女性	昭和60年 平成2	94.1	74.0	43.7	28.5	19.9	12.7
	男性	昭和60年 平成2	95.0	75.8	48.2	31.5	24.2	18.5
東京	女性	昭和60年 平成2	96.5	79.4	54.1	33.1	24.4	20.7
	男性	昭和60年 平成2	96.6	81.3	57.7	32.9	25.8	21.0
全国	女性	昭和60年 平成2	81.4	30.6	10.4	6.6	4.9	4.3
	男性	昭和60年 平成2	85.0	40.2	13.9	7.5	5.8	4.6
東京	女性	昭和60年 平成2	86.4	48.0	19.7	10.0	6.7	5.6
	男性	昭和60年 平成2	87.9	54.0	26.6	13.8	8.6	6.3
全国	女性	昭和60年 平成2	89.7	60.6	33.6	19.7	13.5	9.5
	男性	昭和60年 平成2	92.1	60.4	28.1	14.2	7.4	4.7
東京	女性	昭和60年 平成2	92.2	64.4	32.6	19.0	11.7	6.7
	男性	昭和60年 平成2	92.6	66.9	37.3	22.6	16.4	11.2
全国	女性	昭和60年 平成2	92.9	69.3	42.9	25.7	18.4	14.6
	男性	昭和60年 平成2	94.1	72.6	48.0	29.9	22.1	17.1

資料：「国勢調査」(総務省)

6 平均初婚年齢の推移 (東京・全国)

区分	東京都		全国	
	男性	女性	男性	女性
昭和40年	27.8	25.1	27.2	24.5
昭和50年	27.6	25.5	27.0	24.7
昭和60年	29.0	26.3	28.2	25.5
平成10年度	29.9	27.7	28.6	26.7
平成11年度	30.0	27.9	28.7	26.8
平成12年度	30.1	28.0	28.8	27.0
平成13年度	30.4	28.3	29.0	27.2
平成14年度	30.5	28.4	29.1	27.4
平成15年度	30.7	28.7	29.4	27.6
平成16年度	30.9	28.9	29.6	27.8
平成17年度	31.2	29.2	29.8	28.0
平成18年度	31.3	29.3	30.0	28.2
平成19年度	31.5	29.5	30.1	28.3

資料：「人口動態統計」(厚生労働省)

7 子どものいる世帯の家族類型 (東京・全国 平成17年)

区分	東京都		全国	
	男性	女性	男性	女性
昭和40年	27.8	25.1	27.2	24.5
昭和50年	27.6	25.5	27.0	24.7
昭和60年	29.0	26.3	28.2	25.5
平成10年度	29.9	27.7	28.6	26.7
平成11年度	30.0	27.9	28.7	26.8
平成12年度	30.1	28.0	28.8	27.0
平成13年度	30.4	28.3	29.0	27.2
平成14年度	30.5	28.4	29.1	27.4
平成15年度	30.7	28.7	29.4	27.6
平成16年度	30.9	28.9	29.6	27.8
平成17年度	31.2	29.2	29.8	28.0
平成18年度	31.3	29.3	30.0	28.2
平成19年度	31.5	29.5	30.1	28.3

資料：「国勢調査」総務省

(注) 家族類型は、世帯員との関係により次のように区分される。

核家族世帯 2人以上の世帯のうち、夫婦のみ在世帯、夫婦と子どもからなる世帯、男親と子どもからなる世帯、または、女親と子どもからなる世帯

三世帯世帯 2人以上の世帯のうち、夫婦と親と子ども、または夫婦と親からなる世帯、その他家族世帯または三世帯世帯に他の親族が加わった世帯、兄弟姉妹だけからなる世帯、その他の世帯

非親族世帯 2人以上の世帯のうち、世帯主同居人、世帯主と使用人など、世帯主と親族関係にないものみとからなる世帯

単身世帯 一人以上の世帯のうち、世帯主と同居人、世帯主と同居人、世帯主と同居人など、世帯主と親族関係にないものみとからなる世帯

普通単身世帯 (一人を構えて住んでいる単身者) または、準単身世帯 (間借り・下宿などの単身者、会社などの独身者の単身者)

その他

その他

その他

その他

その他

その他

その他

その他

その他

その他

## 8 離婚件数・離婚率の推移

区分	全国		東京都	
	離婚件数	離婚率 人口千対	離婚件数	離婚率 人口千対
昭和40年	77,195	0.79	9,834	0.90
昭和50年	119,135	1.07	14,503	1.25
昭和60年	166,640	1.39	17,955	1.52
平成8年度	206,955	1.66	22,273	1.92
平成9年度	222,635	1.78	23,690	2.04
平成10年度	243,183	1.94	25,685	2.21
平成11年度	250,529	2.00	26,375	2.27
平成12年度	264,246	2.10	27,032	2.28
平成13年度	285,911	2.27	28,593	2.40
平成14年度	289,836	2.30	28,780	2.40
平成15年度	283,854	2.25	28,211	2.34
平成16年度	270,804	2.15	27,123	2.24
平成17年度	261,917	2.08	26,984	2.19
平成18年度	257,475	2.04	26,347	2.12
平成19年度	254,822	2.02	26,627	2.13

資料：「人口動態統計」(厚生労働省)

## 9 同居期間別に見た離婚(全国)

同居期間	構成割合 (%)										
	昭和60年	平成5年	10年	12年	13年	14年	15年	16年	17年	18年	19年
総数(件)	166,640	188,297	243,183	264,246	285,911	289,836	283,854	270,804	261,917	257,475	254,822
5年未満	33.9	38.8	37.3	36.4	36.0	34.4	34.1	34.7	34.7	34.8	34.0
1年未満	7.6	7.5	6.9	6.6	6.4	6.3	6.0	6.4	6.3	6.7	6.8
1~2	7.7	9.0	8.6	8.2	8.1	7.9	7.7	7.6	7.7	7.6	7.7
2~3	7.0	8.4	8.2	8.0	7.8	7.5	7.7	7.5	7.4	7.3	7.1
3~4	6.3	7.5	7.3	7.2	7.2	6.7	6.8	7.0	6.9	6.8	6.5
4~5	5.3	6.4	6.3	6.4	6.4	6.0	5.9	6.2	6.3	6.4	5.9
5~10	21.2	20.8	21.2	22.0	22.8	22.2	22.1	21.8	22.0	22.5	22.1
10~15	19.4	13.4	12.1	12.5	12.9	13.5	13.8	13.6	13.4	13.5	13.2
15~20	12.9	11.1	9.3	9.2	9.2	9.4	9.4	9.3	9.5	9.2	9.5
20~25	7.6	9.2	7.8	7.1	6.7	7.0	7.2	7.0	7.0	6.6	7.0
25~30	2.9	4.2	5.1	5.1	4.7	4.7	4.5	4.2	4.1	3.9	4.2
30~35	1.1	1.6	2.1	2.2	2.2	2.4	2.5	2.5	2.5	2.3	2.5
35~	0.7	0.9	1.3	1.5	1.5	1.6	1.7	1.7	1.8	1.8	2.2
不詳	0.4		3.8	4.0	4.2	4.8	4.8	5.2	5.0	5.3	5.4
平均同居期間(年)	10.1	10.1	10.2	10.3	10.2	10.5	10.6	10.5	10.4	10.3	10.6

資料：「人口動態統計」(厚生労働省)