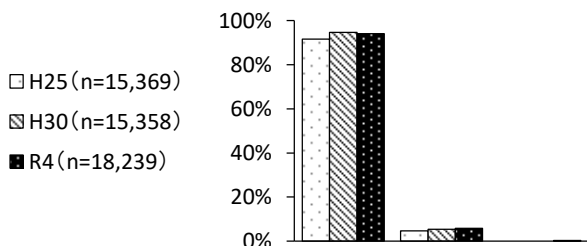


## 第IV章 H30、H25保育士実態調査との比較



### 1. 対象者のプロフィール（基本属性）

性別

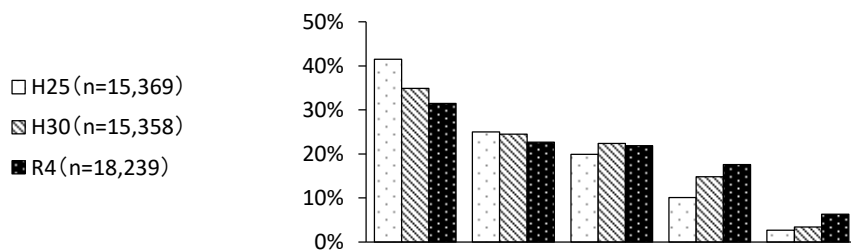


			女性	男性	その他	
	調査年	調査数				
全体	H25	15,369	91.5	4.6	-	
	H30	15,358	94.6	5.4	-	
	R4	18,239	94.0	5.8	0.2	
就業状況	現在保育士就業中	H25	8,214	91.6	4.6	-
		H30	9,379	95.0	5.0	-
		R4	11,277	95.3	4.5	0.2
	過去保育士就業経験有	H25	2,871	92.0	3.0	-
		H30	1,917	96.1	3.9	-
		R4	2,241	94.6	5.0	0.3
	保育士就業経験無	H25	3,969	91.2	5.6	-
		H30	4,062	93.1	6.9	-
		R4	4,720	90.8	9.1	0.2

※「その他」は今回調査（R4）からのため、以降の経年比較における性別、性・年代別の分析軸からは省略している。

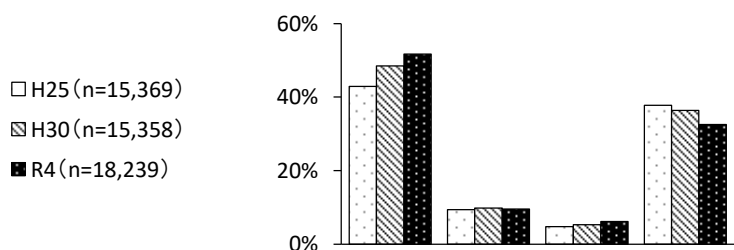
第IV章 H30、H25保育士実態調査との比較

年 齢



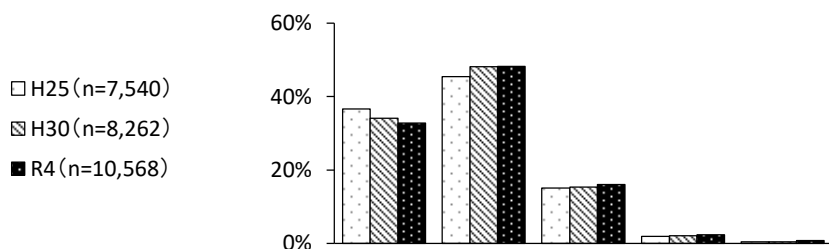
		調査年	調査数	20代	30代	40代	50代	60代以上	
全 体		H25	15,369	○ 41.5	25.0	19.9	10.1	2.7	
		H30	15,358		34.9	24.5	22.4	14.8	3.4
		R4	18,239		31.5	22.7	21.9	17.6	6.3
就業状況	現在保育士就業中	H25	8,214	○ 44.9	20.8	20.0	11.2	2.3	
		H30	9,379		39.4	22.0	21.1	14.5	3.0
		R4	11,277		35.9	21.0	20.7	16.9	5.5
	過去保育士就業経験有	H25	2,871		24.9	○ 34.9	22.1	12.1	4.9
		H30	1,917		22.5	○ 32.7	23.7	16.0	5.1
		R4	2,241	△ 21.5	28.6	22.0	18.5	9.3	
	保育士就業経験無	H25	3,969		○ 47.0	26.3	18.3	△ 6.1	1.7
		H30	4,062		30.5	26.2	24.7	15.1	3.5
		R4	4,720		25.6	23.9	24.9	18.9	6.7

配偶者と子供の有無



	調査年	調査数	配偶者と子供の有無				
			配偶者有・子供有	配偶者有・子供無	配偶者無・子供有	配偶者無・子供無	
全体	H25	15,369	42.9	9.4	4.8	37.8	
	H30	15,358	48.5	9.8	5.3	36.4	
	R4	18,239	51.7	9.6	6.2	32.5	
就業状況	現在保育士就業中	H25	8,214	△ 38.6	9.2	5.1	41.6
		H30	9,379	45.2	9.7	5.7	39.4
		R4	11,277	48.3	9.6	6.9	35.2
	過去保育士就業経験有	H25	2,871	58.6	11.2	6.1	△ 18.7
		H30	1,917	61.6	11.9	5.3	△ 21.2
		R4	2,241	58.9	13.1	6.9	△ 21.1
	保育士就業経験無	H25	3,969	△ 40.2	8.5	3.0	○ 44.1
		H30	4,062	50.0	9.0	4.3	36.7
		R4	4,720	56.5	7.7	4.4	31.4

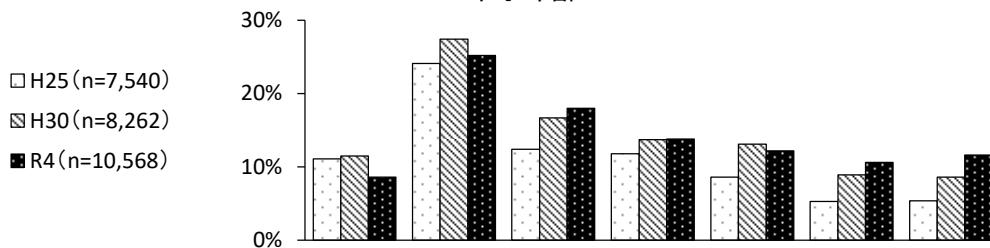
子供の人数



	調査年	調査数	子供の人数					
			1人	2人	3人	4人	5人以上	
全体	H25	7,540	36.6	45.4	15.1	1.9	0.4	
	H30	8,262	34.1	48.1	15.3	2.1	0.4	
	R4	10,568	32.8	48.2	16.0	2.3	0.8	
就業状況	現在保育士就業中	H25	3,700	30.9	47.8	18.0	2.1	0.4
		H30	4,771	32.8	48.6	15.8	2.3	0.4
		R4	6,220	32.3	47.6	16.8	2.6	0.8
	過去保育士就業経験有	H25	1,923	○ 44.6	41.4	11.6	1.6	0.2
		H30	1,283	39.5	44.1	14.0	1.9	0.5
		R4	1,474	38.4	44.8	14.2	1.8	0.7
	保育士就業経験無	H25	1,748	39.8	44.6	12.7	1.7	0.5
		H30	2,208	33.6	49.1	15.1	1.9	0.3
		R4	2,873	30.9	51.2	15.3	1.9	0.7

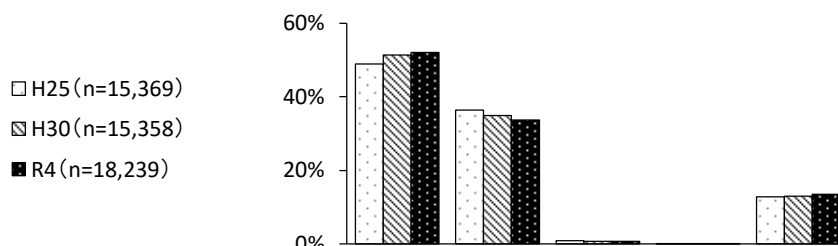
第IV章 H30、H25保育士実態調査との比較

末子年齢



	調査年	調査数	末子年齢							
			1歳未満	1~5歳	6~10歳	11~15歳	16~20歳	21~25歳	26歳以上	
全体	H25	7,540	11.1	24.1	12.4	11.8	8.6	5.3	5.4	
	H30	8,262	11.5	27.4	16.7	13.7	13.1	8.9	8.6	
	R4	10,568	8.6	25.2	18.0	13.8	12.2	10.6	11.6	
就業状況	現在保育士就業中	H25	3,700	7.6	18.6	13.5	15.4	11.4	6.6	5.9
		H30	4,771	10.4	23.7	17.4	16.0	14.7	9.4	8.3
		R4	6,220	8.4	22.8	17.8	15.2	13.7	10.8	11.2
	過去保育士就業経験有	H25	1,923	16.2	25.9	9.8	9.3	6.0	4.6	5.2
		H30	1,283	17.2	31.4	13.6	9.4	10.1	8.1	10.2
		R4	1,474	13.0	25.5	16.2	11.2	9.4	9.6	15.1
	保育士就業経験無	H25	1,748	12.6	34.5	13.0	7.4	5.5	3.8	3.9
		H30	2,208	10.6	33.2	17.0	11.2	11.4	8.4	8.2
		R4	2,873	6.9	30.1	19.1	12.2	10.1	10.7	10.8

現在の住まい



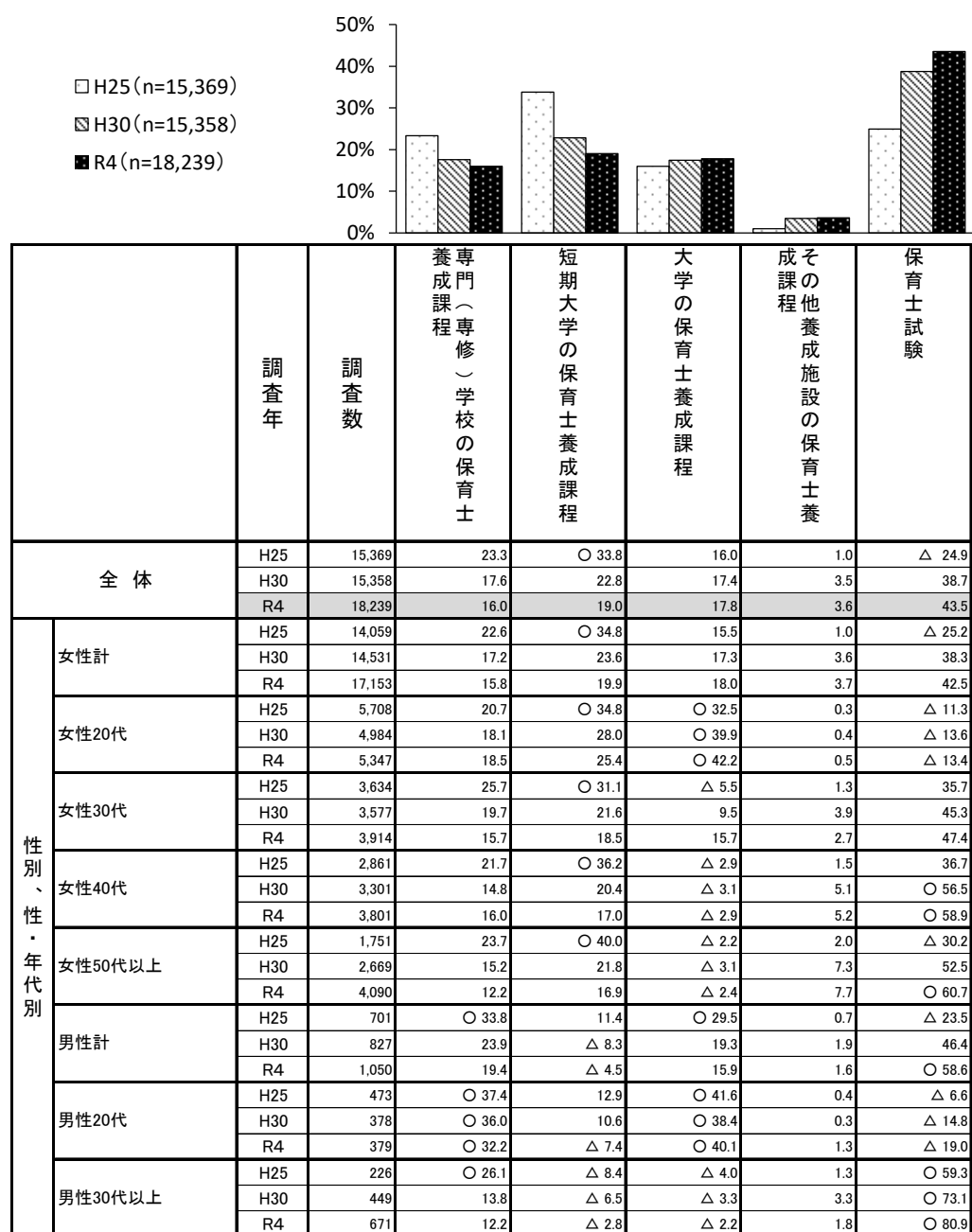
	調査年	調査数	現在の住まい					
			区部	市部	町村部	島しょ部	東京都以外	
全体	H25	15,369	48.9	36.4	0.9	0.1	12.8	
	H30	15,358	51.4	34.9	0.7	0.1	13.0	
	R4	18,239	52.1	33.7	0.7	0.1	13.5	
就業状況	現在保育士就業中	H25	8,214	49.7	38.7	1.0	0.1	9.8
		H30	9,379	51.7	36.8	0.6	0.1	10.8
		R4	11,277	52.0	35.0	0.8	-	12.2
	過去保育士就業経験有	H25	2,871	43.6	35.0	0.7	0.2	19.6
		H30	1,917	45.6	32.4	0.7	0.1	21.2
		R4	2,241	44.1	33.2	1.0	-	21.6
	保育士就業経験無	H25	3,969	51.1	32.9	0.8	0.1	14.2
		H30	4,062	53.3	31.8	0.7	0.1	14.1
		R4	4,720	55.9	30.9	0.3	0.1	12.8

## 2. 保育士有資格者全体の实態

### (1) 保育士資格の取得方法

保育士資格の取得方法を過去の調査と比較してみると、全体として「保育士試験」が増加し続けている一方で、「専門（専修）学校の保育士養成課程」、「短期大学の保育養成課程」では減少し続けている。

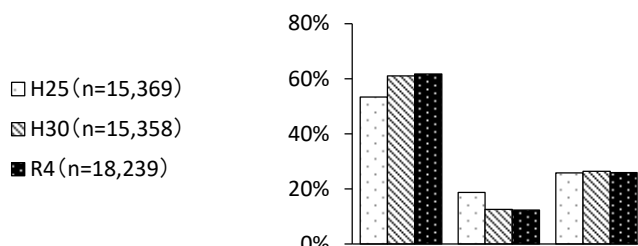
保育士資格の取得方法（性別、性・年代別）



(2) 現在の就業状況

現在の就業状況を過去の調査と比較すると、いずれの就業状況もH30調査からは大きな変化はみられなかった。

現在の就業状況（性別、性・年代別）



		調査年	調査数	現在保育士就業中	過去保育士就業経験有	過去保育士就業経験無
全体		H25	15,369	53.4	18.7	25.8
		H30	15,358	61.1	12.5	26.4
		R4	18,239	61.8	12.3	25.9
性別、性・年代別	女性計	H25	14,059	53.5	18.8	25.7
		H30	14,531	61.3	12.7	26.0
		R4	17,153	62.7	12.4	25.0
	女性20代	H25	5,708	57.8	11.1	29.4
		H30	4,984	68.6	8.1	23.3
		R4	5,347	71.0	8.3	20.7
	女性30代	H25	3,634	△ 44.4	○ 26.4	27.2
		H30	3,577	54.8	17.0	28.2
		R4	3,914	57.9	15.6	26.5
	女性40代	H25	2,861	54.5	20.6	23.1
		H30	3,301	58.3	13.2	28.4
		R4	3,801	59.3	12.5	28.2
	女性50代以上	H25	1,751	57.4	○ 24.3	△ 15.5
		H30	2,669	60.1	14.8	25.2
		R4	4,090	59.4	14.5	26.1
	男性計	H25	701	54.2	12.3	32.0
		H30	827	56.8	9.1	34.1
		R4	1,050	△ 48.6	10.7	○ 40.8
	男性20代	H25	473	59.4	10.8	28.5
		H30	378	○ 72.0	7.4	20.6
		R4	379	63.6	9.5	26.9
男性30代以上	H25	226	△ 43.8	15.5	○ 38.9	
	H30	449	△ 44.1	10.5	○ 45.4	
	R4	671	△ 40.1	11.3	○ 48.6	

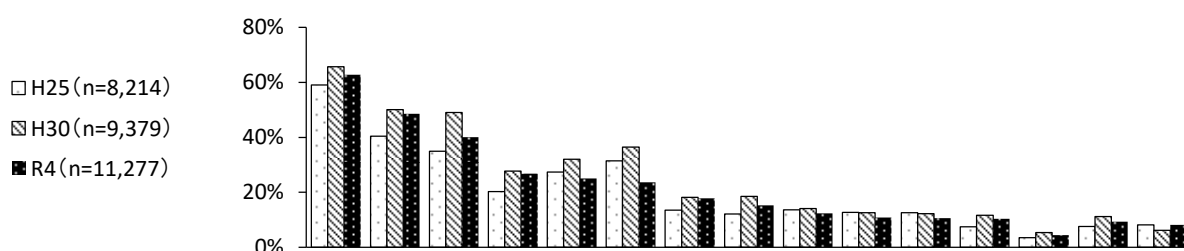


### 3. 現在保育士就業中の者の実態

#### (1) 現在の職場で改善を希望する項目

現在の職場で改善を希望する項目を過去の調査と比較してみると、全体としてH25調査からH30調査の増加から一転して減少している。特に、「未消化（有給等）休暇の改善」（H30：36.5%→R4：23.7%）が12.8ポイント、「事務・雑務の軽減」（H30：49.0%→R4：40.1%）が8.9ポイント減少している。

現在の職場で改善を希望する項目（運営主体別、雇用形態別）

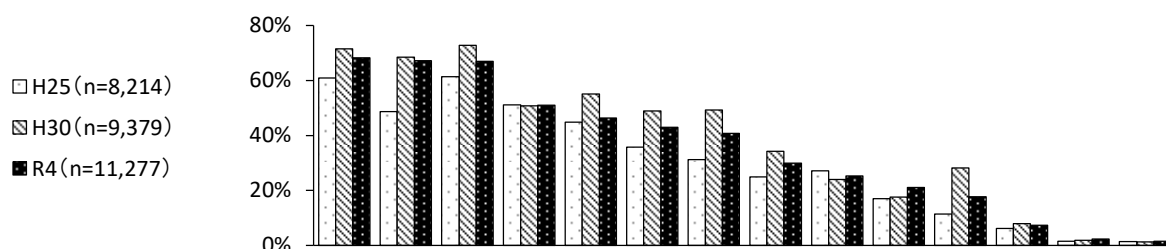


	調査年	調査数	改善を希望する項目															
			給与・賞与等の改善	職員数の増員	事務・雑務の軽減	職員間のコミュニケーション	勤務シフトの改善	未消化（有給等）休暇の改善	相談体制の充実	責任範囲の縮小	研修機会の充実	方針	保育所や法人の保育理念や運営	雇用の安定化（正規職員登用）	評価制度の見直し	権限範囲の拡大	その他	特にない
全体	H25	8,214	59.0	40.4	34.9	20.3	27.4	31.5	13.5	12.1	13.7	12.7	12.6	7.5	3.5	7.6	8.2	
	H30	9,379	65.7	50.1	49.0	27.7	32.0	36.5	18.2	18.6	14.1	12.6	12.3	11.7	5.4	11.2	6.2	
	R4	11,277	62.7	48.6	40.1	26.8	25.1	23.7	17.9	15.3	12.4	10.9	10.6	10.4	4.5	9.3	8.2	
運営主体	公設・公営	H25	1,884	△48.2	△38.5	31.2	20.2	19.6	32.9	12.0	10.9	16.6	5.8	○22.6	4.8	3.1	7.0	10.1
		H30	1,804	61.9	53.9	○55.0	26.0	29.2	○49.8	16.0	19.1	13.3	6.0	16.1	10.8	4.7	7.8	6.7
		R4	1,950	58.4	46.2	44.8	28.6	24.5	○36.8	15.2	17.6	12.0	5.1	12.4	8.4	5.2	8.0	8.2
	公設・民営	H25	751	61.9	40.3	38.5	20.8	27.3	32.6	15.4	12.6	14.8	10.9	11.1	8.5	3.6	9.5	7.6
		H30	850	64.9	48.2	48.5	29.4	34.2	○36.0	18.2	15.6	15.1	12.7	11.8	10.1	6.0	12.0	6.5
		R4	830	59.6	42.4	39.6	28.0	23.1	25.8	16.6	16.3	11.0	10.0	9.3	11.1	4.2	9.9	8.0
	民設・民営 (社会福祉法人)	H25	3,163	59.8	△38.1	38.2	22.1	30.3	○34.9	13.9	12.0	11.5	14.3	8.2	8.3	3.8	8.3	7.1
		H30	3,441	65.8	48.5	○52.1	28.4	33.9	○39.0	18.9	19.3	11.6	13.5	10.1	11.7	5.3	12.5	5.6
		R4	4,063	62.4	50.5	43.2	27.6	27.8	24.7	19.1	16.3	11.5	12.7	10.1	9.6	4.4	10.2	7.7
	民設・民営 (株式会社)	H25	1,405	72.0	51.3	35.4	17.7	31.9	28.0	15.3	13.7	14.7	16.2	10.5	10.8	3.1	7.4	6.0
		H30	2,277	71.2	53.2	44.4	28.1	32.1	26.7	20.0	19.3	16.7	14.6	12.8	13.8	6.1	11.8	5.3
		R4	3,252	68.6	52.7	37.2	24.3	23.9	15.6	18.5	13.8	13.3	12.3	10.8	12.8	4.3	9.7	7.3
民設・民営 (NPO法人)	H25	245	58.8	38.8	31.4	△15.9	27.8	19.6	10.6	13.1	15.9	15.1	12.7	5.3	3.7	6.9	9.8	
	H30	262	61.8	43.9	35.1	26.3	29.4	26.0	14.5	16.0	19.5	13.7	9.2	10.7	2.7	8.4	9.2	
	R4	301	53.5	41.2	△23.9	26.6	18.6	15.9	12.6	10.0	13.6	8.6	11.0	9.3	6.0	6.6	15.0	
民設・民営 (その他)	H25	502	53.8	△37.3	△25.3	16.9	24.5	21.7	10.0	11.4	13.5	18.3	12.4	4.4	4.6	6.0	12.2	
	H30	745	59.6	43.6	40.1	26.0	27.5	27.7	15.3	16.1	16.4	17.9	13.0	9.0	5.0	11.9	9.5	
	R4	881	58.1	39.0	31.9	27.0	22.1	20.0	18.7	12.3	14.5	11.4	9.9	9.3	4.3	7.8	11.6	
雇用形態	正規職員	H25	4,702	68.5	49.0	47.7	20.2	33.3	○43.6	14.0	14.3	12.2	11.8	6.6	9.7	3.3	8.4	3.8
		H30	5,962	72.2	58.1	○62.6	27.2	○38.0	○47.6	18.7	21.8	12.4	12.4	10.8	14.1	5.6	12.0	2.9
		R4	6,989	70.8	58.1	○53.0	25.7	31.7	31.3	18.6	18.9	10.6	10.5	10.2	13.1	4.6	9.0	4.2
	有期契約職員 (フルタイム)	H25	886	67.0	△35.9	△25.3	19.5	23.3	25.6	15.5	13.4	17.2	12.9	○38.5	4.3	3.6	7.7	6.3
		H30	675	70.1	46.7	38.1	31.0	28.3	29.5	20.7	19.0	16.3	13.2	○28.0	13.6	6.5	10.4	6.8
		R4	751	65.4	40.3	△28.9	29.4	18.4	17.6	19.6	13.8	12.6	11.2	○20.9	7.9	4.7	10.0	8.3
	有期契約職員 (パートタイム)	H25	2,536	△39.1	△26.4	△14.7	21.2	17.9	△11.3	12.2	7.7	15.6	14.1	14.6	4.7	3.7	6.4	17.1
		H30	2,742	△50.5	△33.6	△22.3	28.1	19.9	14.3	16.4	11.4	17.2	12.9	11.6	5.9	4.7	9.7	13.2
		R4	3,537	△46.1	△31.7	△17.0	28.4	△13.4	△9.9	16.0	8.6	15.8	11.6	9.4	5.5	4.3	9.8	15.9

(2) 習得を希望する知識・技術

習得を希望する知識・技術を過去の調査と比較してみると、全体としてH25調査からH30調査の増加から一転して減少しているが、「特別な支援を必要とする子どもへの接し方」、「発達心理学」、「保育実技」はH30調査・R4調査ともに、上位3項目に入っており、関心の高さがうかがえる。

習得を希望する知識・技術（雇用形態別）



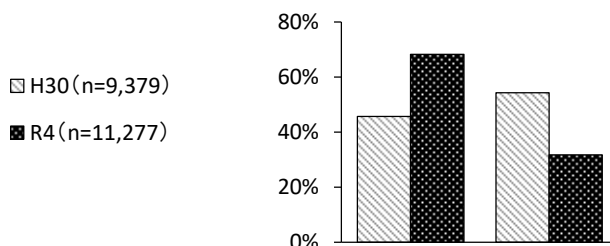
	調査年	調査数	習得を希望する知識・技術														
			特別な支援を必要とする子どもへの接し方	発達心理学	保育実技	保護者への対応の仕方	救命救急	安全管理	食育・食物アレルギー反応	衛生管理	パソコンやタブレット端末の操作	地域の子育て支援	保育所保育指針	幼稚園教諭免許取得のための学習	その他	特に習得したいと思うことはない	
全体	H25	8,214	60.9	△48.7	61.4	51.1	44.8	35.7	31.2	24.9	27.2	17.0	11.4	6.2	1.6	1.5	
	H30	9,379	71.5	68.4	72.7	50.8	55.1	48.9	49.2	34.3	24.0	17.6	○28.2	8.0	1.9	1.3	
	R4	11,277	68.2	67.2	66.9	51.0	46.3	43.0	40.8	29.9	25.3	21.1	17.7	7.4	2.4	1.6	
雇用形態別	正規職員	H25	4,702	60.5	△49.9	70.8	○61.5	43.8	37.9	33.3	25.3	28.5	17.9	13.9	6.1	1.9	1.0
		H30	5,962	72.3	69.8	○79.8	59.1	54.6	51.6	○52.2	34.8	25.7	19.6	○34.0	7.2	2.0	0.7
		R4	6,989	67.6	66.9	72.6	59.8	44.6	45.1	43.6	30.1	25.4	23.0	20.6	6.1	2.5	1.3
	有期契約職員(フルタイム)	H25	886	66.8	△51.2	△55.9	46.4	42.8	36.8	32.1	24.6	31.3	18.2	10.4	9.3	1.6	1.5
		H30	675	75.4	72.3	68.9	43.4	55.0	46.2	49.6	31.6	24.6	15.0	22.4	11.0	1.9	1.9
		R4	751	74.6	71.9	61.3	42.9	46.6	38.9	42.7	31.3	31.6	18.6	17.2	9.3	3.2	1.6
	有期契約職員(パートタイム)	H25	2,536	60.3	△45.5	△46.3	△33.9	47.5	△31.2	△26.9	24.1	23.7	15.2	△7.3	5.3	1.1	2.5
		H30	2,742	68.6	64.3	58.3	△34.7	○56.3	43.4	42.7	33.7	20.3	13.9	17.2	8.9	1.7	2.4
		R4	3,537	68.0	66.7	△56.8	△35.1	49.6	39.6	34.9	29.2	23.7	17.6	12.0	9.6	2.0	2.3

※前回調査 (H30) までの「同僚とのコミュニケーション」は今回調査 (R4) ではなし。

(3) 保育業務支援のためのシステム導入の有無

保育業務支援のためのシステム導入の有無を過去の調査と比較すると、全体として、導入している（「はい」）が22.5ポイント増加している。

保育業務支援のためのシステム導入の有無（施設類型別）



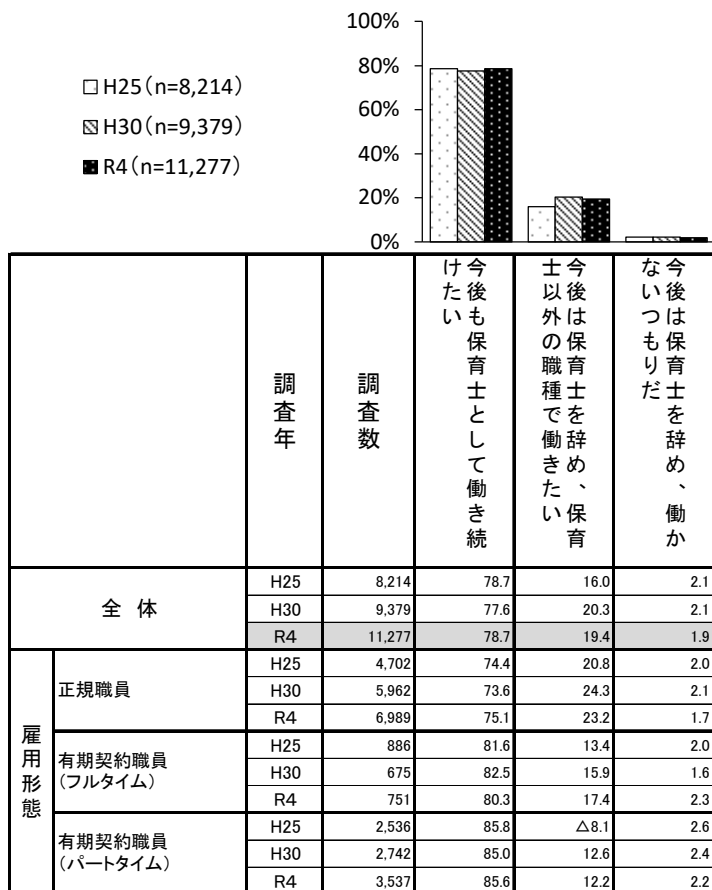
	調査年	調査数	はい（導入している）	いいえ（導入していない）
			△	○
全体	H30	9,379	△45.7	○54.3
	R4	11,277	68.2	31.7
認可保育所	H30	6,037	△50.0	○50.0
	R4	7,363	74.2	25.7
認証保育所	H30	698	△50.6	○49.4
	R4	474	○78.7	△21.3
認定こども園	H30	511	△53.8	○46.2
	R4	691	69.8	30.2
家庭的保育事業	H30	78	△17.9	○82.1
	R4	70	△32.9	○67.1
小規模保育事業	H30	431	△43.2	○56.8
	R4	454	61.5	38.5
事業所内保育事業	H30	161	△39.8	○60.2
	R4	123	△57.7	○42.3
病児保育事業	H30	30	△26.7	○73.3
	R4	33	△30.3	○69.7
ベビーシッター（居宅訪問型保育事業を含む）	H30	44	△22.7	○77.3
	R4	96	△39.6	○60.4
院内保育施設	H30	75	△18.7	○81.3
	R4	64	△39.1	○60.9
ベビーホテル	H30	16	△18.8	○81.3
	R4	8	△50.0	○50.0
企業主導型保育事業	H30	171	△53.2	○46.8
	R4	406	○84.0	△16.0
子育て広場	H30	89	△15.7	○84.3
	R4	111	△28.8	○71.2
学童クラブ	H30	162	△27.8	○72.2
	R4	178	△43.8	○56.2
児童福祉施設（保育所を除く）	H30	257	△22.6	○77.4
	R4	555	△35.3	○64.7
その他	H30	619	△21.8	○78.2
	R4	651	△42.2	○57.8

※「児童福祉施設（保育所を除く）」は、今回調査（R4）の「児童養護施設」、「乳児院」、「障害児入所施設・障害児通所支援事業」の合計値である。

(4) 保育士就業継続の意向

保育士就業継続の意向を過去の調査と比較してみると、いずれの意向もH30調査から大きな変化はみられなかった。

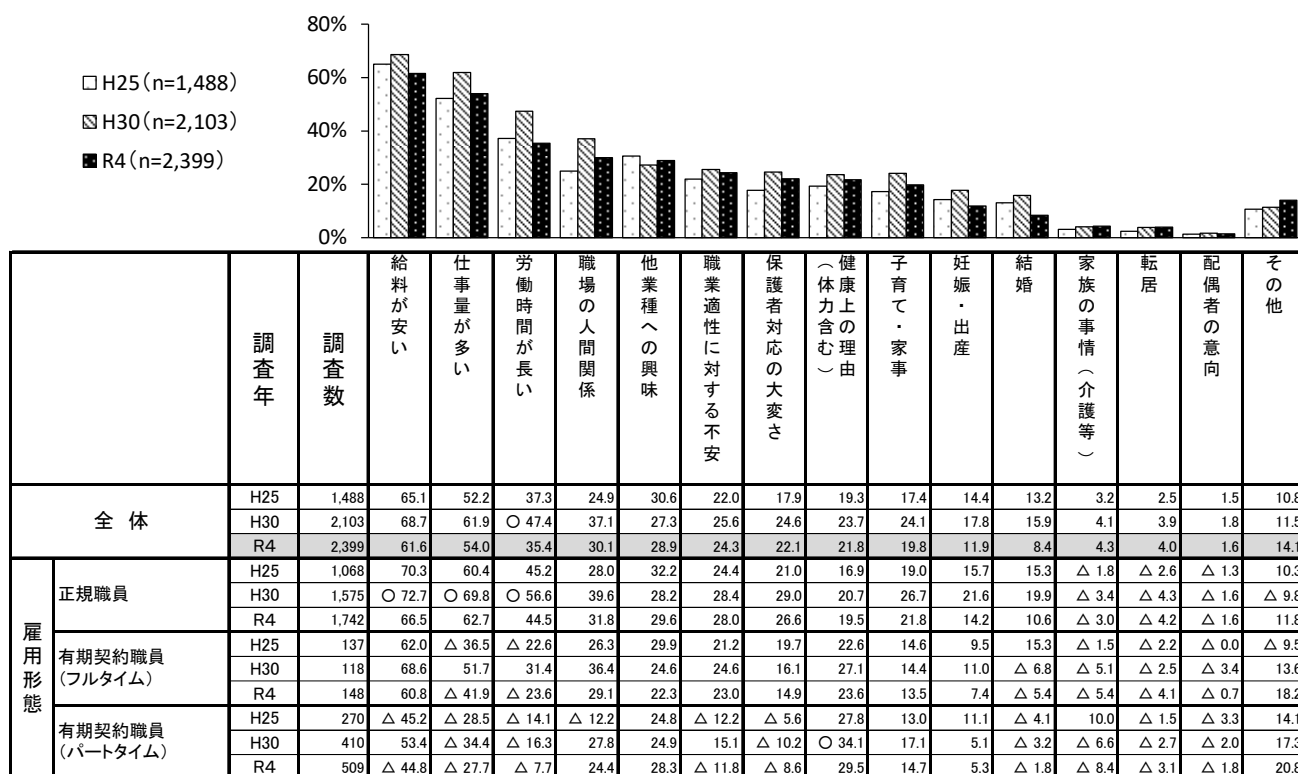
保育士就業継続の意向（雇用形態別）



(5) 保育士退職意向の理由

保育士退職意向理由を過去の調査と比較してみると、全体としてH25調査からH30調査の増加から一転して減少している。特に、「労働時間が長い」(H30：47.4%→R4：35.4%)が12.0ポイント、「仕事量が多い」(H30：61.9%→R4：54.0%)が7.9ポイント減少している。

保育士退職意向の理由（雇用形態別）

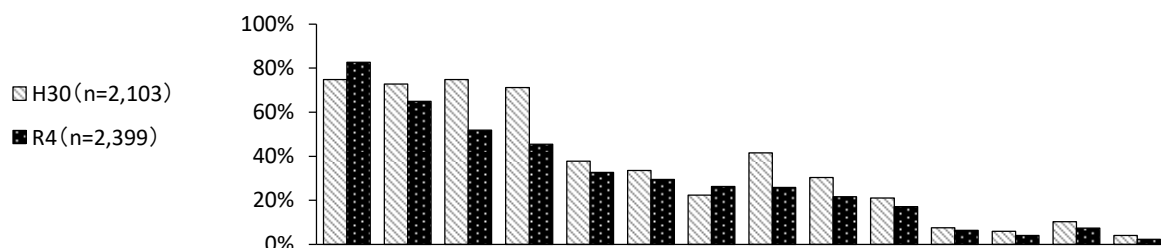


※「保育所や法人の保育理念に共感できなかった」、「自身の昇格等のキャリアアップが見通せない」は今回調査（R4）からの項目のため、比較を省略している。

(6) 保育士を辞めた場合の復帰条件

保育士を辞めた場合の復帰条件を、H30調査と比較してみると、「給与等（年収）」（H30：74.8%→R4：82.7%）で7.9ポイント増加となっているほかは、おおむね減少となっており、特に「通勤時間（片道）」（H30：71.2%→R4：45.4%）で25.8ポイント、「勤務日数（週）」（H30：74.8%→R4：51.9%）で22.9ポイント、「雇用形態 正規職員雇用」（H30：41.5%→R4：25.9%）で15.6ポイントの減少となっている。

保育士を辞めた場合の復帰条件（雇用形態別）



	調査年	調査数	給与等（年収）	勤務時間（1日）	勤務日数（週）	通勤時間（片道）	雇用形態 パート・非常勤雇用	やりがいを 感じられること	自身のキャリア アップが可能	保育所や法人の 保育理念や運営 方針への納得感	雇用形態 正規職員雇用	働くことが 可能な家庭の 状況	自身の健康 状況の改善	研修等の再 教育プログラ ム参加	求人情報の 提供	その他	どのような 条件があつても 保育士として 働くつもりは ない
			H30	R4	H30	R4	H30	R4	H30	R4	H30	R4	H30	R4	H30	R4	H30
全体	H30	2,103	74.8	72.8	74.8	71.2	37.7	33.5	22.3	41.5	30.4	21.0	7.6	6.0	10.3	4.0	
	R4	2,399	82.7	65.0	51.9	45.4	32.7	29.5	26.3	25.9	21.7	17.1	6.4	4.0	7.4	2.3	
雇用 形態	正規職員	H30	1,575	75.2	72.6	77.3	79.2	32.1	22.5	20.7	48.6	34.7	30.0	5.8	6.8	10.0	3.7
		R4	1,742	85.8	66.1	50.5	42.1	27.5	29.5	24.9	30.0	19.2	15.7	4.6	3.5	6.9	2.3
	有期契約職員 (フルタイム)	H30	118	△ 71.2	74.6	72.9	76.3	52.5	22.0	22.0	32.2	23.7	25.4	4.2	7.6	10.2	4.2
		R4	148	79.1	62.2	53.4	54.1	40.5	30.4	28.4	27.0	23.6	18.2	12.2	5.4	14.2	2.7
有期契約職員 (パートタイム)	H30	410	△ 64.1	64.9	65.4	57.3	54.9	21.5	21.7	16.8	31.5	33.7	7.3	10.7	11.5	5.1	
	R4	509	73.1	62.3	56.4	54.2	48.1	29.3	30.3	11.4	29.7	21.8	10.8	5.3	7.1	2.0	

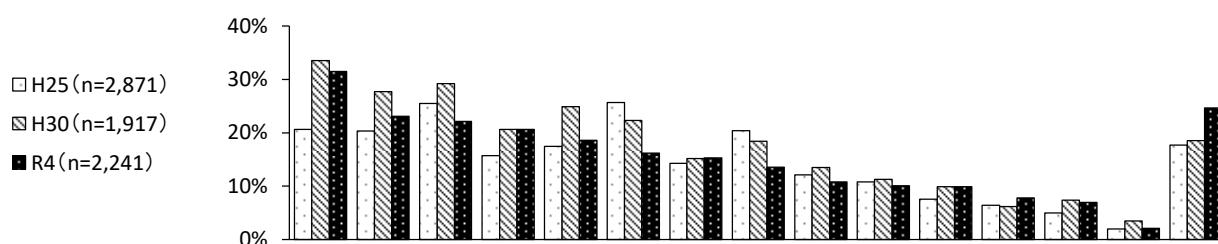
※今回調査（R4）の「雇用形態 派遣」は前回調査（H30）にはなかったため、比較を省略している。

### 4. 過去に保育士就業経験がある者の実態

#### (1) 保育士を辞めた理由

保育士を辞めた理由を過去の調査と比較してみると、全体としてH30調査からは多くの項目で減少か横ばいで推移しており、「妊娠・出産」や「結婚」では調査を重ねるごとに減少している。特に、「給料が安い」(H30:29.2%→R4:22.1%)で7.1ポイント、「労働時間が長い」(H30:24.9%→R4:18.6%)で6.3ポイント、「妊娠・出産」(H30:22.3%→R4:16.2%)で6.1ポイントの減少となっている。

保育士を辞めた理由（配偶者と子供の有無別、運営主体別）

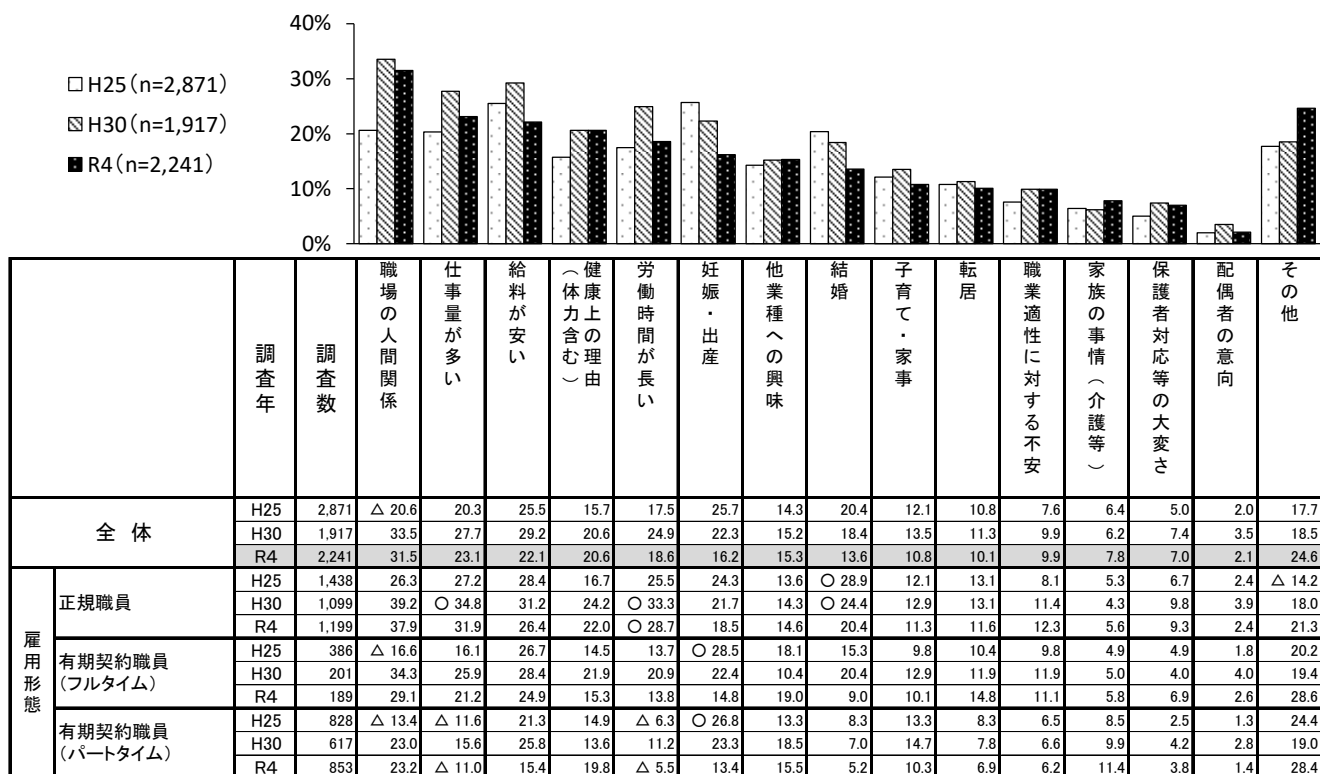


	調査年	調査数	理由															
			職場の人間関係	仕事量が多い	給料が安い	(健康上の理由 ～体力含む)	労働時間が長い	妊娠・出産	他業種への興味	結婚	子育て・家事	転居	職業適性に対する不安	家族の事情(介護等)	保護者対応等の大変さ	配偶者の意向	その他	
全体	H25	2,871	△ 20.6	20.3	25.5	15.7	17.5	25.7	14.3	20.4	12.1	10.8	7.6	6.4	5.0	2.0	17.7	
	H30	1,917	33.5	27.7	29.2	20.6	24.9	22.3	15.2	18.4	13.5	11.3	9.9	6.2	7.4	3.5	18.5	
	R4	2,241	31.5	23.1	22.1	20.6	18.6	16.2	15.3	13.6	10.8	10.1	9.9	7.8	7.0	2.1	24.6	
配偶者と子供の有無	配偶者有・子供有	H25	1,682	△ 13.4	15.8	19.3	11.3	13.3	○ 37.9	9.6	○ 24.8	17.7	12.4	4.6	6.4	3.3	2.6	15.6
		H30	1,181	25.7	22.4	24.4	14.8	20.3	○ 33.4	12.2	22.2	20.1	12.0	4.9	7.1	5.5	4.5	15.6
		R4	1,319	24.3	17.4	18.0	16.3	12.4	24.6	11.5	14.4	16.4	10.3	6.7	9.3	4.9	2.4	22.8
	配偶者有・子供無	H25	322	25.8	28.6	29.8	19.6	24.8	9.9	13.0	○ 30.4	1.2	16.8	7.5	6.5	9.9	2.2	18.0
		H30	228	38.6	32.0	27.2	24.1	○ 29.8	8.3	14.5	○ 31.6	3.5	○ 22.4	14.0	4.8	10.1	3.9	22.8
		R4	293	37.9	31.4	27.0	28.0	27.3	8.5	17.1	○ 30.0	2.4	19.5	12.3	4.1	10.6	3.4	21.8
	配偶者無・子供有	H25	175	△ 18.9	19.4	26.3	22.3	13.7	22.9	8.6	15.4	18.3	6.3	4.6	10.3	4.0	1.1	16.6
		H30	102	35.3	30.4	○ 38.2	22.5	25.5	13.7	8.8	11.8	12.7	8.8	9.8	5.9	5.9	4.9	22.5
		R4	155	34.2	18.1	18.1	22.6	13.5	9.0	11.6	14.2	12.3	10.3	5.2	11.0	5.2	1.9	29.7
	配偶者無・子供無	H25	536	41.2	29.7	○ 43.1	25.9	28.4	○ 0.4	○ 29.9	4.1	△ 0.4	4.7	18.1	4.5	8.2	0.4	24.4
		H30	406	○ 52.7	○ 39.9	○ 41.9	○ 34.7	○ 35.2	△ 0.0	○ 26.1	△ 1.5	△ 0.2	3.4	○ 22.2	4.2	11.8	0.2	23.4
		R4	473	○ 47.1	○ 35.5	31.7	27.5	○ 32.3	-	○ 26.0	△ 1.1	-	3.6	18.8	4.9	11.2	0.2	29.4
運営主体	公設・公営	H25	755	△ 13.4	△ 10.2	14.6	13.1	△ 7.8	24.4	15.4	19.6	14.4	11.3	6.1	7.0	3.0	2.1	20.4
		H30	391	26.1	19.9	18.7	18.4	17.6	23.3	15.1	17.9	20.2	13.8	9.0	7.7	5.9	4.1	△ 12.3
		R4	399	26.1	17.3	17.3	19.8	16.5	14.8	17.5	16.5	15.3	11.3	11.3	12.3	9.0	3.0	25.6
	公設・民営	H25	203	△ 20.7	25.6	○ 34.5	17.7	25.1	22.7	10.8	20.2	10.3	10.3	8.4	6.4	7.9	2.0	25.1
		H30	201	32.8	24.4	25.4	19.9	22.4	21.4	15.4	21.4	11.4	12.4	7.5	6.5	7.5	3.0	18.9
		R4	172	33.7	26.7	27.9	19.8	22.1	14.5	15.7	12.8	9.9	8.1	7.6	10.5	9.9	1.2	20.9
	民設・民営 (社会福祉法人)	H25	1,037	24.8	25.2	25.6	16.6	21.7	○ 27.7	14.9	○ 24.3	12.3	12.1	8.1	5.5	5.8	2.3	14.9
		H30	678	34.5	31.4	27.3	19.8	27.6	25.2	14.9	23.3	12.2	11.5	11.1	5.0	7.2	4.7	20.4
		R4	746	31.4	27.6	20.8	21.0	20.9	19.7	15.4	14.7	11.7	10.3	8.8	6.7	5.4	1.9	22.1
	民設・民営 (株式会社)	H25	425	23.1	28.5	○ 43.8	19.5	22.8	25.9	14.4	12.9	10.1	9.6	9.4	6.6	7.1	0.7	18.6
		H30	440	38.4	30.9	○ 40.0	24.3	○ 30.0	19.8	15.2	11.8	10.9	8.9	10.7	5.5	8.0	2.5	20.2
		R4	672	34.1	22.5	25.0	21.4	17.7	15.5	14.1	10.9	8.5	10.0	11.8	6.0	7.1	2.2	26.5
	民設・民営 (NPO法人)	H25	53	△ 20.8	17.0	26.4	13.2	17.0	22.6	11.3	20.8	13.2	13.2	7.5	9.4	3.8	1.9	△ 13.2
		H30	66	36.4	○ 33.3	○ 39.4	18.2	22.7	15.2	21.2	7.6	○ 24.2	10.6	7.6	10.6	10.6	0.0	25.8
		R4	64	31.3	17.2	26.6	25.0	14.1	12.5	17.2	9.4	6.3	7.8	10.9	7.8	6.3	1.6	26.6
	民設・民営 (その他)	H25	195	△ 21.0	16.9	24.1	14.9	14.4	23.6	14.9	16.9	9.7	9.7	7.2	6.2	1.5	3.1	19.0
		H30	141	33.3	23.4	○ 34.0	20.6	20.6	17.7	14.2	17.0	7.1	9.2	9.2	7.1	9.2	2.1	17.0
		R4	188	33.0	18.1	20.2	17.0	15.4	11.2	13.3	14.9	8.5	9.6	6.4	6.9	6.4	1.1	28.2

※「保育所や法人の保育理念に共感できなかった」、「自身の昇格等のキャリアアップが見通せない」は今回調査(R4)からの項目のため、比較を省略している。  
 前回調査(H30)までの「雇用期間満了」は今回調査(R4)にはないため、比較を省略している。

第IV章 H30、H25保育士実態調査との比較

保育士を辞めた理由（雇用形態別）



※「保育所や法人の保育理念に共感できなかった」、「自身の昇格等のキャリアアップが見通せない」は今回調査（R4）からの項目のため、比較を省略している。

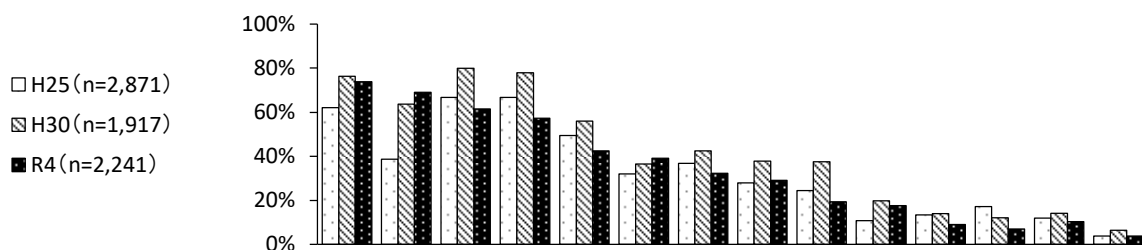
前回調査（H30）までの「雇用期間満了」は今回調査（R4）にはないため、比較を省略している。



(2) 復職する場合の希望条件

復職する場合の希望条件を過去の調査と比較してみると、全体で「勤務時間」(H30 : 76.3%→R4 : 73.8%) は微減、「給与等」(H30 : 63.7%→R4 : 69.0%) は微増にとどまるが、6割以上で上位に挙げられている。その一方で、H30調査で7割台であった「通勤時間」(H30 : 79.9%→R4 : 61.6%) は18.3ポイント、「勤務日数」(H30 : 77.8%→R4 : 57.3%) は20.5ポイントの減少となっている。

復職する場合の希望条件（配偶者と子供の有無別、雇用形態別）



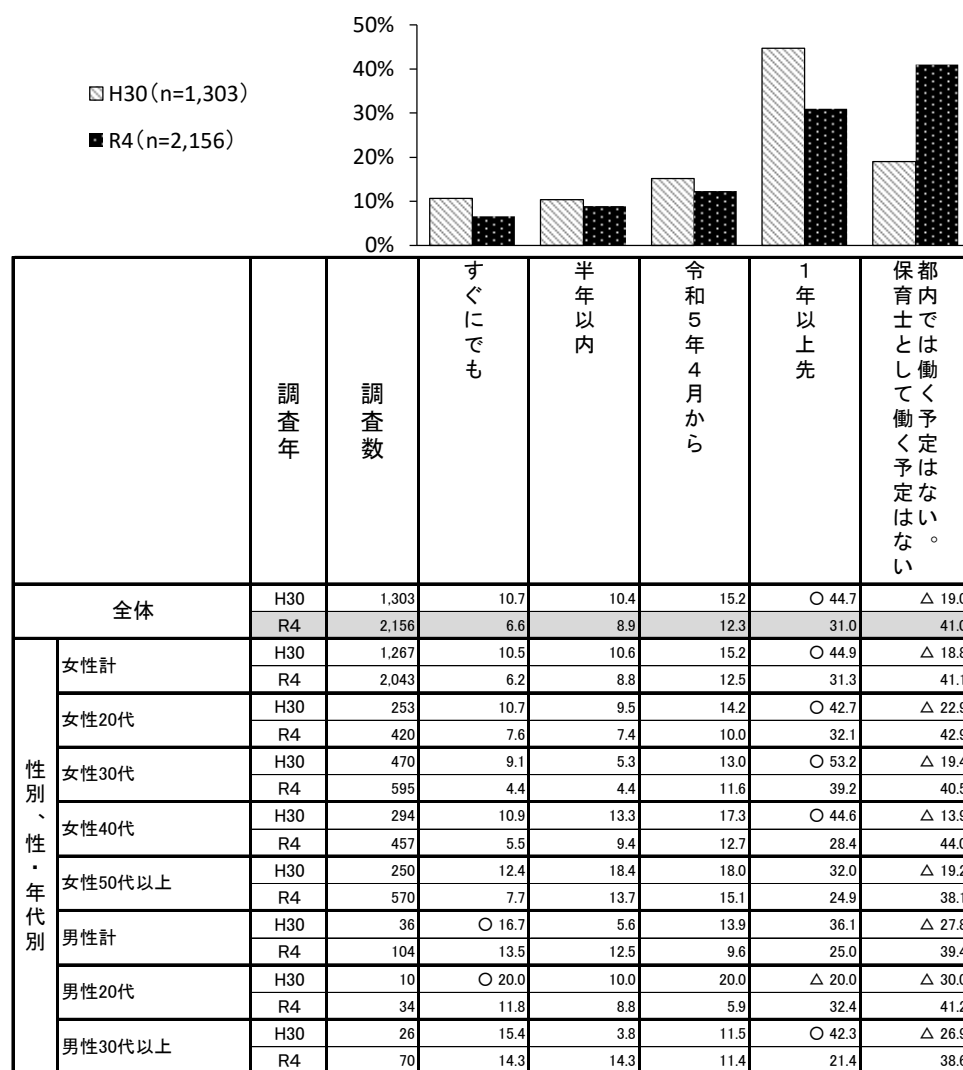
		調査年	調査数	勤務時間（1日）	給与等（年収）	通勤時間（片道）	勤務日数（週）	雇用形態 パート・非常勤雇用	方針への納得感 保育所や法人の保育理念や運営	働くことが可能な家庭の状況	自身のキャリアアップが可能／や りがいを感じられること	雇用形態 正規職員雇用	自身の健康状況の改善	研修等の再教育プログラム参加	求人情報の提供	その他	どのような条件があっても保育士として働くつもりはない
全体	H25	2,871	△ 62.1	△ 38.7	66.8	66.8	49.5	32.0	36.9	28.0	24.5	10.8	13.4	○ 17.2	12.0	3.8	
	H30	1,917	76.3	63.7	○ 79.9	○ 77.8	○ 56.0	36.5	○ 42.5	37.8	○ 37.5	19.9	14.0	12.1	14.1	6.5	
	R4	2,241	73.8	69.0	61.6	57.3	42.5	39.2	32.4	29.1	19.4	17.7	9.1	7.0	10.4	3.8	
配偶者と子供の有無	配偶者有・子供有	H25	1,682	64.7	△ 31.2	70.6	○ 70.5	○ 59.0	△ 29.1	○ 48.2	23.9	16.8	8.1	13.0	○ 17.4	11.9	3.3
		H30	1,181	79.9	61.2	○ 84.0	○ 81.8	○ 66.5	34.7	○ 52.8	34.6	28.8	15.2	12.9	11.5	13.2	4.7
		R4	1,319	78.8	65.7	66.2	61.3	51.7	38.3	41.1	26.7	14.2	15.5	8.3	6.8	8.3	2.9
	配偶者有・子供無	H25	322	△ 58.1	△ 43.8	62.1	60.2	47.8	37.9	28.9	28.0	21.4	10.9	10.2	14.6	12.1	4.0
		H30	228	71.9	61.8	○ 76.3	○ 74.6	○ 53.5	42.1	39.5	○ 41.2	○ 39.9	19.7	12.3	12.3	16.2	8.8
		R4	293	75.1	74.7	64.2	59.4	43.0	44.4	32.4	31.4	20.5	22.5	10.2	7.8	9.6	2.7
	配偶者無・子供有	H25	175	66.9	△ 44.6	64.0	66.9	37.1	33.7	30.3	30.9	○ 34.9	17.1	16.6	○ 23.4	12.0	5.1
		H30	102	76.5	71.6	○ 75.5	○ 72.5	43.1	30.4	23.5	35.3	○ 42.2	20.6	16.7	○ 17.6	15.7	6.9
		R4	155	70.3	66.5	68.4	58.7	39.4	39.4	27.1	29.0	19.4	13.5	10.3	8.4	14.8	5.2
	配偶者無・子供無	H25	536	△ 54.3	△ 56.9	59.9	59.5	△ 26.3	37.1	△ 11.0	○ 39.2	○ 44.2	17.2	13.8	15.5	13.1	5.0
		H30	406	68.0	70.0	71.2	○ 69.2	△ 30.3	39.9	△ 19.2	○ 45.6	○ 60.3	○ 33.5	17.7	12.1	15.0	10.3
		R4	473	△ 60.0	75.5	△ 45.0	△ 44.0	△ 17.3	38.3	△ 9.9	34.5	○ 33.0	22.2	10.1	6.6	15.4	6.6
雇用形態	正規職員	H25	1,438	△ 62.4	△ 42.5	67.3	66.3	45.6	32.5	34.2	27.7	28.4	10.7	12.9	○ 17.2	12.5	3.8
		H30	1,099	78.2	66.5	○ 79.7	○ 76.6	○ 52.7	37.8	40.3	37.1	○ 43.7	21.0	12.4	12.0	15.0	7.3
		R4	1,199	71.1	71.8	59.6	55.4	36.4	37.5	30.6	28.5	25.2	17.0	8.8	6.1	11.5	4.7
	有期契約職員 (フルタイム)	H25	386	△ 59.1	△ 44.6	66.6	66.1	49.7	34.2	38.3	31.9	○ 30.6	11.1	15.8	○ 20.2	15.0	2.3
		H30	201	75.1	64.2	○ 79.1	○ 79.1	○ 52.7	36.3	○ 43.3	○ 44.8	○ 42.8	22.4	15.4	11.4	13.9	6.5
		R4	189	73.5	71.4	63.5	58.2	39.2	40.2	33.9	30.7	22.8	14.8	7.9	7.4	10.1	2.6
	有期契約職員 (パートタイム)	H25	828	△ 62.6	△ 30.8	66.8	○ 68.0	○ 55.9	30.9	40.9	26.7	16.5	10.5	13.2	15.7	10.4	4.5
		H30	617	76.8	△ 58.5	○ 80.6	○ 79.4	○ 63.0	34.2	○ 46.2	36.6	24.8	17.2	16.5	12.3	12.5	5.2
		R4	853	77.5	64.6	64.0	59.7	51.8	41.3	34.6	29.7	10.4	19.3	9.8	8.2	8.9	2.8

※「雇用形態 派遣」は今回調査（R4）からの項目のため、比較を省略している。

(3) 都内における保育士復職意向

都内における保育士復職意向をH30調査と比較してみると、全体としていずれも減少となっており、特に「1年以上先」(H30：44.7%→R4：31.0%)では13.7ポイント減少している。一方、「都内では働く予定はない。保育士として働く予定はない」(H30：19.0%→R4：41.0%)は22.0ポイント増加となっている。

都内における保育士復職意向（性別、性・年代別）



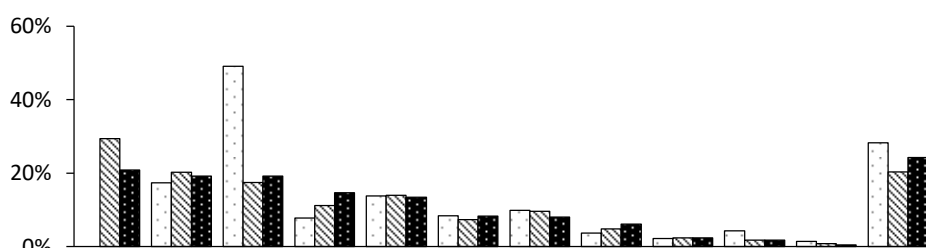
※「令和5年4月から」は前回調査（H30）では「平成31年4月から」（調査実施年の翌年4月設定）。

### 5. 保育士としての就業経験がない者の実態

#### (1) 保育士として未就業の理由

保育士として未就業の理由を過去の調査と比較してみると、全体でH30調査で最も多かった理由の「幼稚園での勤務を希望した」(H30: 29.4%→R4: 20.9%)は8.5ポイント減少している。H30調査で31.6ポイントと大きく減少した「別の職業を希望した」(H25: 49.1%→H30: 17.5%)は、R4調査(H30: 17.5%→R4: 19.2%)は横ばいで推移している。

保育士として未就業の理由 (資格取得方法別)



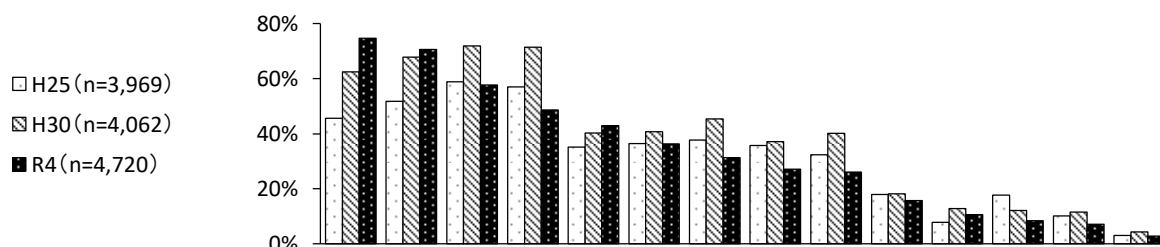
	調査年	調査数	理由												
			幼稚園での勤務を希望した	希望する給与と待遇の求人がない	別の職業を希望した	資格取得が目的で、はじめから保育士として働く意思はなかった	勤務日数・時間が合致する求人になかった	自分には適正がないと感じた	家事・育児に専念したかった	働く必要がなかった	家族等の意向	就職活動をしたが、採用されなかった	そもそも保育士の求人の情報がなかった	その他	
全体	H25	3,969	-	17.4	○ 49.1	7.8	13.8	8.4	9.9	3.7	2.2	4.3	1.4	28.3	
	H30	4,062	29.4	20.3	17.5	11.2	14.0	7.4	9.6	4.8	2.4	1.8	0.8	20.4	
	R4	4,720	20.9	19.2	19.2	14.7	13.5	8.3	8.1	6.1	2.4	1.8	0.5	24.3	
資格取得方法	専門(専修)学校の保育士養成課程	H25	502	-	14.5	○ 57.4	△ 3.6	8.4	10.2	5.2	1.4	1.6	7.0	1.8	28.3
		H30	339	○ 51.9	17.4	16.2	△ 4.7	8.6	10.6	8.0	0.6	1.2	2.9	0.6	△ 13.0
		R4	254	○ 46.5	14.2	24.8	5.5	9.8	15.7	4.7	2.4	1.6	2.8	0.4	△ 12.6
	短期大学の保育士養成課程	H25	942	-	11.1	○ 64.5	△ 4.7	8.8	10.3	5.1	2.1	2.4	5.4	1.1	24.8
		H30	474	○ 55.9	16.5	14.3	5.5	9.3	13.7	5.7	2.3	1.7	1.9	1.9	△ 11.2
		R4	395	○ 55.2	11.1	18.5	△ 3.8	6.8	12.7	7.3	1.8	1.3	1.8	-	△ 13.2
	大学の保育士養成課程	H25	843	-	16.7	○ 73.1	5.3	6.5	16.3	2.8	0.5	1.2	3.6	0.6	15.3
		H30	681	○ 51.4	17.0	24.2	5.7	6.0	15.0	1.9	0.7	1.0	1.5	0.3	△ 9.4
		R4	735	○ 44.9	17.4	28.3	8.4	4.6	○ 21.5	1.8	1.8	0.7	1.6	0.3	△ 8.3
	その他養成施設の保育士養成課程	H25	30	-	23.3	23.3	10.0	23.3	3.3	○ 20.0	0.0	3.3	6.7	0.0	26.7
		H30	202	○ 71.3	△ 8.4	△ 5.0	10.4	10.9	1.0	12.9	4.5	1.0	0.5	1.5	△ 10.4
		R4	223	○ 65.9	△ 5.8	10.8	6.7	9.0	2.2	9.0	5.4	1.8	0.9	-	16.1
保育士試験	H25	1,603	-	22.3	25.7	12.2	22.3	2.7	17.5	7.0	2.9	3.1	1.9	○ 37.1	
	H30	2,366	△ 10.9	23.5	17.5	14.8	18.2	4.0	12.6	7.1	3.2	1.8	0.6	27.3	
	R4	3,113	△ 5.6	22.1	17.2	19.0	17.0	4.5	9.8	8.0	3.0	1.8	0.7	31.1	

※「幼稚園での勤務を希望した」は前回調査(H30)からの項目のため、前々回調査(H25)との比較を省略している。

(2) 保育士として就業する場合の希望条件

保育士として就業する場合の希望条件を過去の調査と比較してみると、全体で「給与等」(H25年：45.5%→H30年：62.4%→R4：74.6%)は調査を重ねるごとに増加しており、H30調査からも12.2ポイント増加している。「勤務時間」(H25：51.7%→H30：67.7%→R4：70.5%)も同様に増加し、「給与等」とともに7割台に達している。その一方で、H30調査で7割台であった「通勤時間」(H30：71.3%→R4：48.5%)は22.8ポイント、「勤務日数」(H30：71.8%→R4：57.6%)は14.2ポイントの減少となっている。また、「雇用形態 正規職員雇用」や「雇用形態 パート・非常勤雇用」などでも14ポイント以上の減少となっている。

保育士として就業する場合の希望条件（配偶者と子供の有無別）



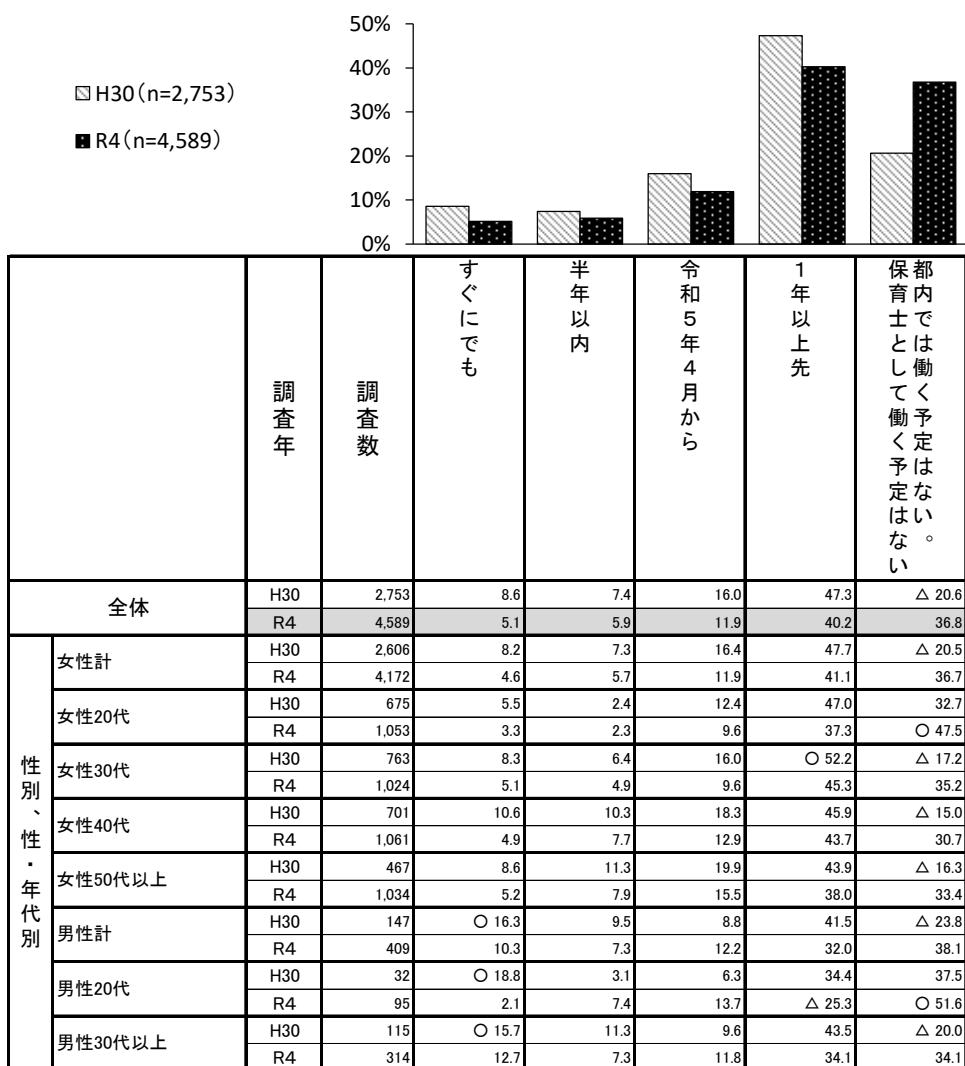
	調査年	調査数	希望条件														
			給与等（年収）	勤務時間（1日）	勤務日数（週）	通勤時間（片道）	方針への納得感	保育所や法人の保育理念や運営	自身のキャリアアップが可能／やりがいを感じられること	雇用形態 正規職員雇用	働くことが可能な家庭の状況	雇用形態 パート・非常勤雇用	研修等の再教育プログラム参加	自身の健康状況の改善	求人情報の提供	その他	士として働くつもりはない
全体	H25	3,969	△ 45.5	△ 51.7	58.8	56.9	35.2	36.4	37.7	35.8	32.4	18.0	7.8	17.7	10.2	3.1	
	H30	4,062	△ 62.4	67.7	○ 71.8	○ 71.3	40.3	40.8	○ 45.3	○ 37.2	○ 40.2	18.2	12.8	12.1	11.6	4.4	
	R4	4,720	74.6	70.5	57.6	48.5	42.9	36.3	31.3	27.1	26.1	15.8	10.6	8.4	7.2	2.8	
配偶者と子供の有無	配偶者有・子供有	H25	1,596	△ 35.0	△ 59.0	64.0	○ 63.5	33.3	31.6	25.4	○ 50.1	○ 46.7	21.2	6.2	○ 21.8	12.4	2.4
		H30	2,033	△ 52.9	70.3	○ 73.0	○ 75.1	39.0	36.7	33.0	○ 46.5	○ 52.5	17.8	8.2	12.1	12.7	3.3
		R4	2,665	69.4	74.4	61.3	54.5	44.1	35.6	25.7	36.8	33.0	16.6	9.2	8.8	6.5	1.6
	配偶者有・子供無	H25	339	△ 46.3	△ 48.1	57.2	54.3	33.9	33.9	35.7	○ 43.1	○ 36.3	19.8	8.8	16.8	10.6	3.2
		H30	365	△ 62.2	63.6	○ 68.2	○ 65.2	43.8	○ 46.3	○ 42.2	35.1	○ 43.0	25.5	19.2	13.2	12.3	3.8
		R4	364	75.8	70.3	54.4	43.7	43.4	36.0	28.8	19.2	26.6	22.0	13.5	6.6	8.2	2.7
	配偶者無・子供有	H25	116	△ 50.0	△ 58.6	64.7	○ 67.2	△ 28.4	29.3	○ 50.9	33.6	27.6	20.7	11.2	18.1	8.6	7.8
		H30	175	66.9	69.7	○ 73.7	○ 73.1	40.0	41.1	○ 47.4	29.1	33.1	21.7	14.3	15.4	10.9	5.1
		R4	208	75.0	68.8	59.6	○ 59.6	43.8	31.3	35.6	20.7	30.8	18.8	8.7	13.9	5.3	2.9
	配偶者無・子供無	H25	1,751	△ 54.4	△ 45.4	54.3	51.2	37.7	41.8	○ 48.3	22.6	19.3	14.7	9.0	14.0	8.3	3.3
		H30	1,489	75.0	64.9	○ 70.8	○ 67.5	41.2	44.9	○ 62.6	25.9	23.6	16.5	17.2	11.5	10.1	5.8
		R4	1,483	83.5	63.8	51.6	△ 37.4	40.5	38.2	○ 41.3	△ 12.5	△ 13.0	12.6	12.6	7.2	8.5	4.9

※「雇用形態 派遣」は今回調査（R4）からの項目のため、比較を省略している。

(3) 都内における保育士就業意向

都内における保育士就業意向をH30調査と比較してみると、全体で「1年以上先」を希望する者が4割を超えているが、いずれもH30調査からは減少となっている。一方、「都内では働く予定はない。保育士として働く予定はない」(H30:20.6%→R4:36.8%)は16.2ポイント増加となっている。

都内における保育士就業意向(性別、性・年代別)



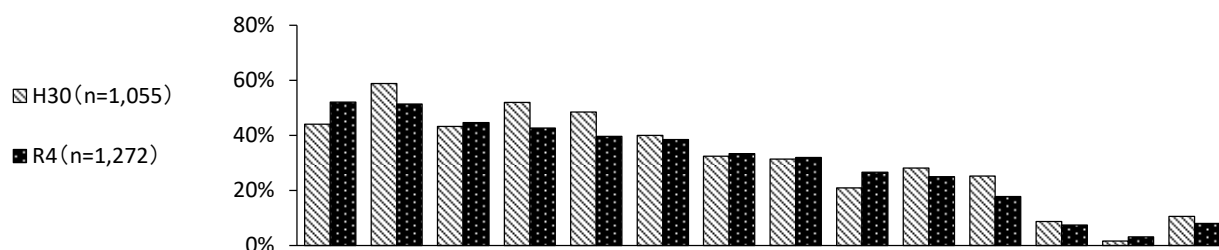
※「令和5年4月から」は前回調査(H30)では「平成31年4月から」(調査実施年の翌年4月設定)。

## 6. 今後保育士として働く意向のある者の実態

### (1) 保育士復職時までには習得を希望する知識・技術【過去保育士就業経験有】

保育士復職時までには習得を希望する知識・技術をH30調査と比較してみると、全体で「発達心理学」のみ増加（H30年：44.1%→R4：52.1%）しており、「救命救急」（H30年：52.0%→R4：42.7%）は9.3ポイント、「食育・食物アレルギー対応」（H30年：48.5%→R4：39.7%）は8.8ポイント、「保育所保育指針」（H30年：25.3%→R4：17.8%）は7.5ポイント、「特別な支援を必要とする子どもへの接し方」（H30年：58.8%→R4：51.4%）は7.4ポイントの減少となっている。

保育士復職時までには習得を希望する知識・技術（雇用形態別）

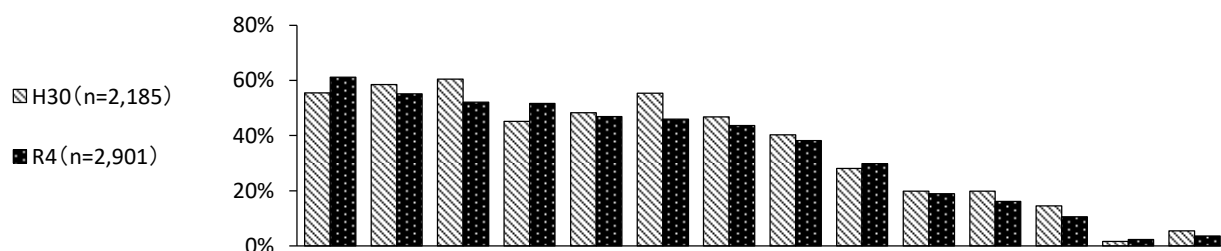


雇用形態	調査年	調査数	発達心理学	特別な支援を必要とする子どもへの接し方	保育実践	救命救急	食育・食物アレルギー対応	安全管理	保護者への対応の仕方	衛生管理	地域の子育て支援	パソコンやタブレット端末の操作	保育所保育指針	幼稚園教諭免許取得のための学習	その他	特に習得したいと思うことはない
全体	H30	1,055	44.1	58.8	43.3	52.0	48.5	40.0	32.4	31.4	21.0	28.2	25.3	8.8	1.7	10.6
	R4	1,272	52.1	51.4	44.7	42.7	39.7	38.5	33.4	32.0	26.7	25.0	17.8	7.5	3.2	8.1
正規職員	H30	585	44.6	57.3	44.8	49.2	48.2	39.8	34.7	31.3	22.7	30.4	○ 28.7	6.3	2.1	12.0
	R4	681	51.8	50.1	45.5	41.1	39.5	38.2	35.1	30.0	26.3	24.8	19.2	6.6	3.7	9.1
有期契約職員 (フルタイム)	H30	115	51.3	58.3	38.3	○ 60.0	48.7	45.2	23.5	33.9	18.3	24.3	○ 27.8	12.2	1.7	8.7
	R4	97	58.8	52.6	40.2	42.3	48.5	36.1	34.0	38.1	27.8	29.9	21.6	8.2	4.1	9.3
有期契約職員 (パートタイム)	H30	355	△ 40.8	○ 61.4	42.5	○ 54.1	49.0	38.6	31.5	30.7	19.2	25.6	18.9	11.8	1.1	9.0
	R4	494	51.2	53.0	44.5	44.9	38.3	39.5	31.0	33.6	26.9	24.3	15.2	8.7	2.4	6.5

(2) 保育士就業時まで習得を希望する知識・技術【保育士就業経験無】

保育士就業時まで習得を希望する知識・技術をH30調査と比較してみると、全体で「発達心理学」(H30年：45.1%→R4：51.6%)は6.5ポイント、「保育実技」(H30年：55.5%→R4：61.2%)は5.7ポイント増加となっているほかは、おおむね減少となっている。特に「食育・食物アレルギー対応」(H30年：55.3%→R4：45.9%)は9.4ポイント、「救命救急」(H30年：60.5%→R4：52.1%)は8.4ポイントの減少となっている。

保育士就業時まで習得を希望する知識・技術 (配偶者と子供の有無別)

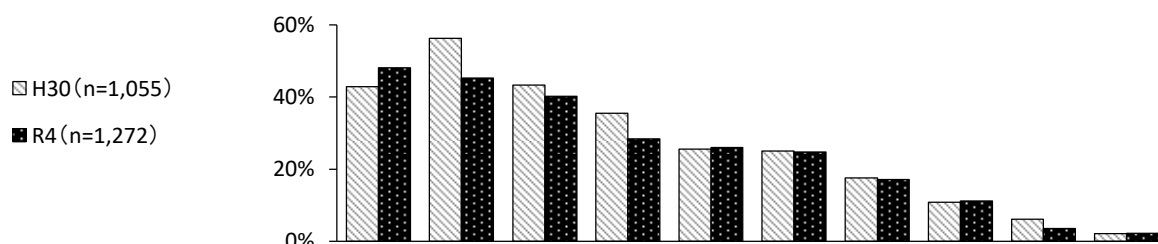


	調査年	調査数	保育実技	特別な支援を必要とする子どもへの接し方	救命救急	発達心理学	安全管理	食育・食物アレルギー対応	保護者への対応の仕方	衛生管理	地域の子育て支援	保育所保育指針	パソコンやタブレット端末の操作	幼稚園教諭免許取得のための学習	その他	特に習得したいと思うことはない	
																	H30
全体	H30	2,185	55.5	58.5	60.5	45.1	48.3	55.3	46.8	40.3	28.2	19.9	19.9	14.6	1.7	5.5	
	R4	2,901	61.2	55.1	52.1	51.6	46.9	45.9	43.6	38.3	29.9	19.0	16.2	10.6	2.4	3.6	
配偶者と子供の有無	配偶者有・子供有	H30	1,352	52.9	57.8	61.5	44.0	47.5	53.3	45.3	40.2	28.2	18.3	20.0	18.0	1.8	5.4
		R4	1,783	57.9	52.9	53.4	51.7	47.4	41.9	40.9	38.2	30.5	17.4	17.4	11.5	2.6	3.6
	配偶者有・子供無	H30	180	64.4	54.4	○ 63.3	41.7	○ 57.2	○ 59.4	51.1	46.1	30.0	25.6	20.0	12.8	0.6	6.1
		R4	206	68.0	59.7	50.0	50.5	50.0	52.4	42.2	43.7	30.6	21.4	12.1	9.2	1.9	2.4
	配偶者無・子供有	H30	95	△ 41.1	51.6	56.8	△ 36.8	△ 36.8	43.2	34.7	△ 26.3	25.3	16.8	24.2	9.5	3.2	7.4
		R4	140	59.3	55.0	54.3	57.1	38.6	49.3	35.0	34.3	32.1	17.1	13.6	15.0	2.9	3.6
	配偶者無・子供無	H30	558	61.3	62.9	57.7	50.4	49.5	○ 60.9	51.1	41.2	28.1	22.4	19.0	7.9	1.4	5.2
		R4	772	67.2	58.9	49.4	50.8	46.2	52.8	51.8	38.0	28.0	22.3	14.9	8.2	1.9	3.9

(3) 保育関係の求人を得るために利用する(したい)機関等【過去保育士就業経験有】

保育関係の求人を得るために利用する(したい)機関等をH30調査と比較してみると、全体で「民間職業紹介(求人情報誌・求人サイト等)」のみ増加(H30:42.9%→R4:48.1%)しており、「ハローワーク」(H30:56.3%→R4:45.3%)は11.0ポイント、「お住まい又は就労を希望する保育所等の所在する区市町村」(H30:35.5%→R4:28.4%)は7.1ポイントの減少となっている。

保育関係の求人を得るために利用する(したい)機関等(性別、性・年代別)



	調査年	n	民間職業紹介(求人情報誌・求人サイト等)	ハローワーク	タワーマンション(東京都福祉人材センター)	お住まい又は就労を希望する保育所等の所在する区市町村	先輩や友人からの紹介	保育士仲間	以前の勤め先(保育所等)や同僚からの紹介	民間職業紹介(相談窓口)	養成施設(指定保育士)	その他	
			H30	R4	H30	R4	H30	R4	H30	R4	H30	R4	H30
全体	H30	1,055	42.9	○ 56.3	43.3	35.5	25.6	25.0	17.6	10.8	6.1	2.1	
	R4	1,272	48.1	45.3	40.2	28.4	26.0	24.8	17.1	11.2	3.5	2.2	
性別、性・年代別	女性計	H30	1,029	43.2	○ 56.8	43.1	35.3	25.6	24.8	17.7	10.7	5.7	2.0
		R4	1,204	48.6	45.3	40.3	28.7	26.1	24.8	17.3	11.1	3.2	2.2
	女性20代	H30	195	47.2	45.6	39.5	28.2	23.1	30.8	15.9	11.3	○ 14.4	3.1
		R4	240	45.4	△ 32.5	38.3	△ 17.5	30.8	33.8	18.3	8.8	7.5	2.1
	女性30代	H30	379	43.8	○ 66.8	45.9	37.5	27.4	30.6	22.4	12.7	5.3	1.3
		R4	354	51.1	47.5	38.4	27.7	27.7	29.9	21.2	12.4	2.8	1.1
	女性40代	H30	253	44.7	○ 58.1	42.7	35.2	27.3	19.4	17.0	9.1	3.2	1.6
		R4	256	53.1	50.8	42.6	28.5	27.3	21.5	15.6	12.5	3.1	3.1
	女性50代以上	H30	202	△ 36.6	47.0	42.1	38.1	22.3	14.9	11.4	8.4	1.5	3.0
		R4	353	45.0	48.2	41.9	37.4	20.4	16.1	13.9	10.5	0.6	2.5
	男性計	H30	26	△ 30.8	38.5	50.0	○ 42.3	26.9	34.6	15.4	15.4	○ 19.2	3.8
		R4	63	42.9	42.9	36.5	25.4	23.8	23.8	12.7	12.7	9.5	3.2
男性20代	H30	7	△ 28.6	○ 57.1	42.9	○ 57.1	△ 14.3	28.6	14.3	○ 28.6	○ 14.3	0.0	
	R4	20	△ 30.0	△ 15.0	35.0	25.0	30.0	○ 40.0	15.0	20.0	○ 25.0	5.0	
男性30代以上	H30	19	△ 31.6	△ 31.6	○ 52.6	36.8	31.6	○ 36.8	15.8	10.5	○ 21.1	5.3	
	R4	43	48.8	○ 55.8	37.2	25.6	20.9	16.3	11.6	9.3	2.3	2.3	

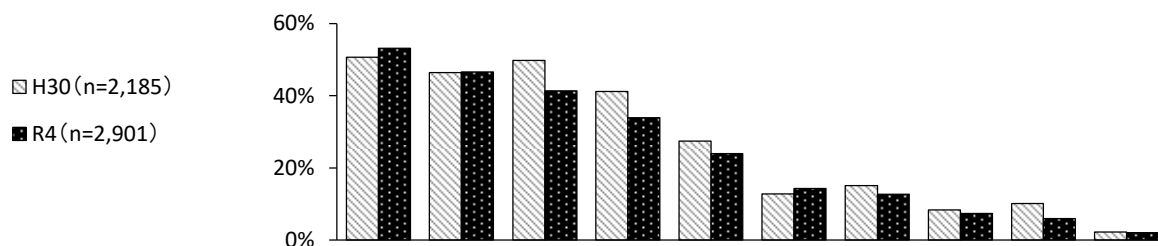
※「就労を希望する保育所等のホームページ・チラシ等」(38.8%)は今回調査(R4)からの項目のため、比較を省略している。



(4) 保育関係の求人を得るために利用する(したい)機関等【保育士就業経験無】

保育関係の求人を得るために利用する(したい)機関等をH30調査と比較してみると、全体で「保育人材・保育所支援センター(東京都福祉人材センター)」が微増(H30:50.7%→R4:53.2%)しており、「ハローワーク」(H30:49.8%→R4:41.4%)は8.4ポイント、「お住まい又は就労を希望する保育所等の所在する区市町村」(H30:41.2%→R4:33.9%)は7.3ポイントの減少となっている。

保育関係の求人を得るために利用する(したい)機関等(性別、性・年代別)



		調査年	n	保育人材・保育所支援センター(東京都福祉人材センター)	民間職業紹介(求人情報誌・求人サイト等)	ハローワーク	町村	お住まい又は就労を希望する保育所等の所在する区市町村	先輩や友人からの紹介	民間職業紹介(相談窓口)	保育士仲間	以前の勤め先(保育所等)や同僚からの紹介	養成施設(学校(指定保育士))	その他
全体		H30	2,185	50.7	46.4	49.8	41.2	27.4	12.8	15.1	8.3	10.1	2.2	
		R4	2,901	53.2	46.6	41.4	33.9	24.0	14.3	12.7	7.4	5.9	2.0	
性別、性・年代別	女性計	H30	2,073	50.3	46.7	49.9	41.2	27.2	12.5	14.6	8.4	10.1	2.2	
		R4	2,641	53.1	46.9	41.1	34.0	24.1	14.2	12.4	7.5	6.1	2.0	
	女性20代	H30	454	46.9	△ 32.2	34.4	26.4	○ 39.0	9.5	○ 38.5	10.8	○ 33.5	2.2	
		R4	553	44.8	41.2	△ 24.6	△ 22.4	○ 36.2	10.5	○ 28.6	10.5	○ 21.7	1.8	
	女性30代	H30	632	50.2	53.2	○ 58.7	42.4	23.1	15.3	10.3	9.5	4.1	2.4	
		R4	664	54.1	53.8	42.3	33.9	20.6	17.3	9.2	5.9	1.7	0.5	
	女性40代	H30	596	52.3	53.5	○ 54.0	○ 45.1	24.5	12.9	7.6	6.7	3.4	2.3	
		R4	735	54.1	50.9	46.9	35.0	20.8	16.5	8.3	7.2	2.0	3.0	
	女性50代以上	H30	391	51.2	42.7	47.6	○ 50.4	24.0	10.7	4.6	6.4	3.1	1.5	
		R4	689	57.8	40.6	46.9	42.2	21.2	11.9	7.0	7.0	2.0	2.6	
	男性計	H30	112	58.9	40.2	48.2	41.1	31.3	18.8	○ 23.2	6.3	9.8	3.6	
		R4	253	53.0	43.5	44.3	32.8	22.1	15.0	14.2	6.3	4.3	2.4	
	男性20代	H30	20	45.0	40.0	△ 30.0	25.0	○ 50.0	20.0	○ 55.0	0.0	○ 35.0	5.0	
		R4	46	△ 32.6	41.3	△ 28.3	△ 13.0	○ 43.5	10.9	○ 26.1	6.5	○ 17.4	2.2	
男性30代以上	H30	92	62.0	40.2	○ 52.2	○ 44.6	27.2	18.5	16.3	7.6	4.3	3.3		
	R4	207	57.5	44.0	47.8	37.2	17.4	15.9	11.6	6.3	1.4	2.4		

※「就労を希望する保育所等のホームページ・チラシ等」(44.0%)は今回調査(R4)からの項目のため、比較を省略している。

